

دليل الخدمة للطراز Latitude™ E4200 من Dell™

[البطاقة المزودة بتقنية Bluetooth® اللاسلكية](#)

[مجموعة الشاشة](#)

[الكاميرا](#)

[البطارية الخلفية المصغرة](#)

[مجموعة مسند راحة اليد](#)

[المروحة](#)

[كبل طاقة التيار المستمر](#)

[مجموعة لوحة النظام](#)

[مجموعة وحدة التبريد](#)

[قارئ البطاقة الذكية](#)

[مكبر الصوت](#)

[استكشاف الأخطاء وإصلاحها](#)

[العمل في جهاز الكمبيوتر](#)

[شريحة البطارية](#)

[لوحة الصيانة](#)

[بطاقة WLAN/WiMax](#)

[بطاقة WWAN](#)

[بطاقة Latitude ON™](#)

[لوحة مفاتيح الاختيار](#)


[محرك الذاكرة الثابتة](#)


[غطاء شاشة LED](#)


[لوحة المفاتيح](#)

[تحديث نظام الإدخال والإخراج الأساسي \(BIOS\)](#)

الملاحظات والإشعارات والتنبيهات

 **ملاحظة:** تشير كلمة "ملاحظة" إلى المعلومات الهامة التي تساعدك على الاستفادة بشكل أكبر من جهاز الكمبيوتر الخاص بك.

 **إشعار:** تشير كلمة "إشعار" إلى احتمال حدوث تلف بالأجهزة أو إلى فقد البيانات وتخبرك بكيفية تجنب المشكلة.

 **تنبيه:** تشير كلمة "تنبيه" إلى احتمال حدوث ضرر بالملتمكات أو التعرض لإصابة جسدية أو الوفاة.

إذا قمت بشراء أحد أجهزة الكمبيوتر من DELL™ من الفئة n Series، فإن تسري أية مراجع واردة في هذا المستند تخص نظم التشغيل® Microsoft@Windows@.

تخضع المعلومات الواردة في هذا المستند للتغيير دون إشعار.
© 2008-2009 Dell Inc. جميع الحقوق محفوظة.

يحظر تمامًا إعادة إصدار هذه المواد بأية طريقة دون الحصول على تصريح كتابي من شركة Dell Inc.

العلامات التجارية المستخدمة في هذا النص: Dell، Latitude ON، Latitudes Dell، وشعار DELL هي علامات تجارية مسجلة لشركة Dell Inc. كما أن Bluetooth هي علامة تجارية مسجلة لشركة Bluetooth SIG, Inc. وتستخدمها شركة Dell بموجب ترخيص Intel هي علامة تجارية مسجلة لشركة Intel Corporation في الولايات المتحدة وبلدان أخرى. Windows Vista، Windows Vista، Microsoft، Windows Vista، وشعار زر Start (⏏) هي نظام التشغيل Windows Vista هي علامات تجارية أو علامات تجارية مسجلة لشركة Microsoft Corporation في الولايات المتحدة و/أو بلدان أخرى.

قد يتم استخدام العلامات التجارية والأسماء التجارية الأخرى الواردة في هذا المستند للإشارة إلى المنتجات صاحبة الحق في هذه العلامات والأسماء أو إلى المنتجات الخاصة بها. وتخلي شركة Dell Inc. مسئوليتها عن أية استفادة من ملكية هذه العلامات والأسماء التجارية بخلاف ما يخصها من أسماء وعلامات.

أكتوبر 2009 مراجعة A02

موديل PP15S

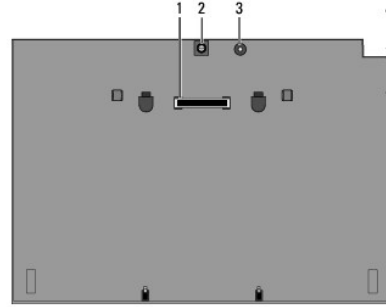
شريحة البطارية

دليل الخدمة للطرز Dell™ من Latitude™ E4200

- 1 منظر علوي
- 2 منظر سفلي
- 3 إعداد شريحة البطارية
- 4 توصيل شريحة البطارية بجهاز الكمبيوتر المحمول
- 5 فصل شريحة البطارية من جهاز الكمبيوتر المحمول
- 6 شحن شريحة البطارية
- 7 المواصفات

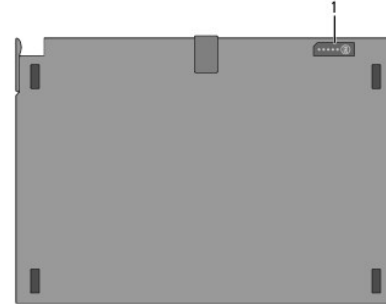
توفر شريحة البطارية قدرة تشغيل ممتدة لجهاز الكمبيوتر المحمول من الطراز Dell™ من Latitude™ E4200 أو جهاز الكمبيوتر المحمول من الطراز E4300. يتم توصيل شريحة البطارية بالجزء السفلي من جهاز الكمبيوتر المحمول، ويمكن شحنها أثناء توصيلها بجهاز الكمبيوتر المحمول أو عندما تكون منفصلة.

منظر علوي



1	موصِل التثبيت	2	موصِل محول التيار المتردد
3	مصباح حالة الطاقة	4	ذراع التحرير

منظر سفلي



1	مصباح مقياس الشحن
---	-------------------

إعداد شريحة البطارية

⚠ تنبيه: يعمل محول التيار المتردد مع مآخذ التيار الكهربائي المختلفة في أنحاء العالم. ومع ذلك، فإن موصلات الطاقة ومشتركات التيار الكهربائي تختلف من دولة إلى أخرى. وقد يؤدي استخدام كبل غير متوافق أو توصيل الكبل بالمشترك الكهربائي أو المآخذ الكهربائي بطريقة غير صحيحة إلى نشوب حريق أو تلف المعدات.

⚠ إشعار: قم دائماً باستخدام محول التيار المتردد الذي توفره Dell والذي يتم إرفاقه مع جهاز الكمبيوتر المحمول. إذا تم استخدام أي محول تيار متردد من المحولات الأخرى المتاحة في الأسواق - أو استخدام محول تيار متردد من موديلات أخرى لأجهزة كمبيوتر سابقة من Dell - فقد يؤدي ذلك إلى حدوث تلف بشريحة البطارية أو جهاز الكمبيوتر المحمول.

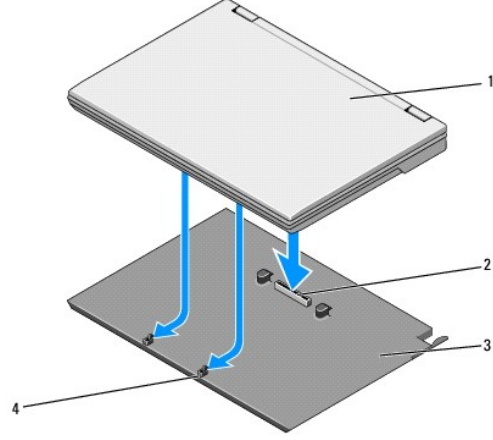
إشعار: عند فصل كبل محول التيار المتردد الذي توفره Dell من جهاز الكمبيوتر المحمول، قم بالإسكاف بالموصل - وليس الكبل ذاته - واسحب بإحكام ولكن برفق لتفادي إتلاف الكبل. عند لف كبل محول التيار المتردد، تأكد من اتباع زاوية الموصل الموجود على محول التيار المتردد لتفادي إتلاف الكبل.

قم بتوصيل أحد طرفي محول التيار المتردد بموصل محول التيار المتردد الموجود على جهاز الكمبيوتر المحمول، ثم قم بتوصيل الطرف الآخر بأخذ تيار كهربائي.

توصيل شريحة البطارية بجهاز الكمبيوتر المحمول

ملاحظة: بعد توصيل شريحة البطارية بجهاز الكمبيوتر المحمول، فإنه يمكن لمحول التيار المتردد الخاص بجهاز الكمبيوتر المحمول شحن شريحة البطارية من خلال موصل محول التيار المتردد الخاص بالجهاز.

1. من خلال حمل جهاز الكمبيوتر بزاوية 30 درجة على شريحة البطارية، قم بضغط الفتحات الموجودة على الجزء السفلي من جهاز الكمبيوتر المحمول مع مثبتات شريحة البطارية، ثم قم بإزالة الجزء الخلفي من جهاز الكمبيوتر المحمول في شريحة البطارية. يجب حدوث تداخل بين موصل تثبيت جهاز الكمبيوتر المحمول وموصل تثبيت شريحة البطارية.



1	جهاز الكمبيوتر المحمول	2	موصل التثبيت
3	شريحة البطارية	4	مثبتات شريحة البطارية (2)

2. اضغط على جهاز الكمبيوتر المحمول إلى داخل شريحة البطارية حتى تسمع صوت نقرة يشير إلى تثبيته بإحكام.

3. قم بتشغيل جهاز الكمبيوتر المحمول.

فصل شريحة البطارية من جهاز الكمبيوتر المحمول

1. قبل فصل شريحة البطارية من جهاز الكمبيوتر المحمول، قم بحفظ أية ملفات مفتوحة وإغلاقها، ثم قم بالخروج من أية برامج مفتوحة.

2. قم بضغط إعدادات إدارة طاقة جهاز الكمبيوتر المحمول حتى لا يدخل الجهاز في وضع السكون، أو الاستعداد أو الإسبات عند إغلاق الشاشة.

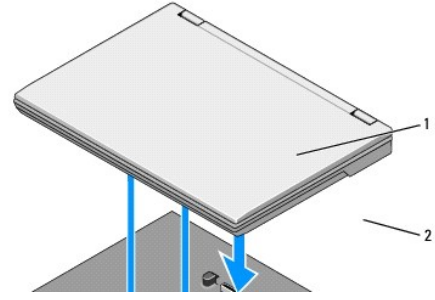
نظام التشغيل Microsoft® Windows® XP

- a. انقر فوق Start (⏏) ← Control Panel (لوحة التحكم) ← Performance and Maintenance (الأداء والصيانة) ← Power Options (خيارات الطاقة) ← Advanced (خيارات متقدمة).
- b. ضمن When I close the lid of my portable computer (عند إغلاق غطاء جهاز الكمبيوتر المحمول)، * Do nothing (عدم فعل شيء).

نظام التشغيل Windows® Vista

- a. انقر فوق Start (⏏) ← Control Panel (لوحة التحكم) ← Mobile PC (الكمبيوتر الشخصي المحمول) ← Power Options (خيارات الطاقة) ← Change what closing the lid does (تغيير ما يحدث عند إغلاق الغطاء).
- b. ضمن القائمة المنسدلة When I close the lid (عند إغلاق الغطاء) * Do nothing (عدم فعل شيء).

3. اسحب ذراع تحرير جهاز الكمبيوتر المحمول لتحريره من شريحة البطارية.



1	شريحة البطارية	2	ذراع التحرير
---	----------------	---	--------------

4. ارفع الحافة الخلفية لجهاز الكمبيوتر المحمول إلى أعلى، ثم قم بتحريك جهاز الكمبيوتر المحمول نحو الجزء الخلفي من شريحة البطارية.

شحن شريحة البطارية

يتم شحن شريحة البطارية كلما تم توصيلها بجهاز الكمبيوتر المحمول وتوصيل جهاز الكمبيوتر المحمول بأخذ كهربائي عبر محول التيار المتردد.

يمكنك أيضًا شحن شريحة البطارية عندما تكون منفصلة عن جهاز الكمبيوتر المحمول باستخدام محول تيار متردد متوافق مع جهاز الكمبيوتر المحمول الخاص بك. قم بتوصيل محول التيار المتردد بموصل محول التيار المتردد الموجود على شريحة البطارية وبأخذ تيار كهربائي.

مصباح حالة الطاقة

عند شحن البطارية، يشير مصباح حالة الطاقة (انظر "ننظر على") إلى الحالات التالية:

الحالة	التمط
تم توصيل محول تيار متردد غير مدعوم ولم توفره شركة Dell بجهاز الكمبيوتر المحمول.	وميض باللون الكهرماني واللون الأزرق بالتناوب
حدث عطل مؤقت في البطارية مع وجود محول التيار المتردد.	وميض باللون الكهرماني مع إضاءة ثابتة باللون الأزرق
حدث عطل كبير في البطارية مع وجود محول التيار المتردد.	وميض متواصل باللون الأزرق
البطارية في وضع شحن كامل مع وجود محول التيار المتردد.	مطفأ
البطارية في وضع الشحن مع وجود محول التيار المتردد.	تشغيل المصباح الأزرق

مقياس الشحن

تعتمد فترة تشغيل البطارية على عدد مرات شحنها. للتحقق من شحن البطارية، اضغط ضغطة سريعة على زر الحالة الموجود على مقياس شحن البطارية (انظر "ننظر على") لإضاءة مصباح مستوى الشحن. ويمثل كل مصباح نسبة 20 بالمائة تقريبًا من الشحن الكلي للبطارية. للحصول على معلومات عامة حول البطارية، انظر "Dell | #DellCares" على الموقع support.dell.com.

المواصفات

شريحة بطارية الطراز Latitude E4200

الخصائص المادية	
الارتفاع	9.5 مم (0.37 بوصة)
العرض	297 مم (11.69 بوصة)
العمق	186 مم (7.32 بوصة)
الوزن	614 جم (رطل) 1.35 بحد أقصى

محول التيار المتردد

الجهد الكهربى للإدخال	100-240 فولت تيار متردد
تيار الإدخال	50-60 هرتز
الجهد الكهربى التقديرى للإخراج	19.5 فولت للتيار المستمر

المتافذ والموصلات	
التوصيل	موصل يحتوي على 100 سن

شريحة بطارية الطراز Latitude E4300

الخصائص المادية	
الارتفاع	8.9 مم (0.35 بوصة) إلى 10.5 مم (0.41 بوصة)
العرض	298.9 مم (11.8 بوصة)
العمق	200.33 مم (7.9 بوصة)
الوزن	630 جم (1.38 رطل) بحد أقصى

محول التيار المتردد	
الجهد الكهربى للإدخال	100-240 فولت تيار متردد
تيار الإدخال	50-60 هرتز
الجهد الكهربى التقديرى للإخراج	19.5 فولت للتيار المستمر

المتافذ والموصلات	
التوصيل	موصل يحتوي على 100 سن

[رجوع إلى صفحة المحتويات](#)

العمل في جهاز الكمبيوتر

دليل الخدمة لطرز Dell™ Latitude™ E4200 من Dell™

- 1 الأدوات الموصى باستخدامها
- 2 قبل العمل في جهاز الكمبيوتر
- 3 بعد العمل في جهاز الكمبيوتر

يوفر هذا المستند شرحًا للإجراءات الخاصة بإزالة المكونات الموجودة في جهاز الكمبيوتر وتركيبها. وما لم تتم الإشارة إلى غير ذلك، فإن كل إجراء يفترض:

- 1 قيامك بتنفيذ الخطوات الواردة في القسم "قبل العمل في جهاز الكمبيوتر".
- 1 قيامك بقراءة معلومات الأمان المرفقة بجهاز الكمبيوتر.

للحصول على معلومات إضافية حول أفضل ممارسات الأمان، انظر الصفحة الرئيسية للترافق التنظيمي على www.dell.com على: www.dell.com/regulatory_compliance.

ملاحظة: قد تظهر ألوان جهاز الكمبيوتر وبعض المكونات المحددة مختلفة عما هو موضح في هذا المستند.

الأدوات الموصى باستخدامها

قد يتطلب تنفيذ الإجراءات الواردة في هذا المستند استخدام الأدوات التالية:

- 1 مفاك صغير مسطح
- 1 مفاك فيليبس (مفاك براغي مصلب الرأس)
- 1 ناسخ بلاستيكي صغير
- 1 وسائط تحديث BIOS (انظر موقع الدعم الخاص بشركة Dell على العنوان support.dell.com)

قبل العمل في جهاز الكمبيوتر

استخدم إرشادات الأمان التالية للمساعدة على حماية جهاز الكمبيوتر من أي تلف محتمل، وللمساعدة كذلك على ضمان أمانك الشخصي.

تنبيه: قم بقراءة معلومات الأمان المرفقة بجهاز الكمبيوتر قبل بدء العمل على الجهاز. للحصول على معلومات إضافية حول أفضل ممارسات الأمان، انظر الصفحة الرئيسية للترافق التنظيمي على موقع www.dell.com على: www.dell.com/regulatory_compliance.

تنبيه: لا يمكن إجراء العديد من عمليات الإصلاح إلا بواسطة أخصائي صيانة مؤهل. ولا تستطيع القيام إلا ببعض عمليات استكشاف الأخطاء وإصلاحها وعمليات الإصلاح البسيطة كما هو مصرح في مواد التوثيق الخاصة بالمنتج، أو وفقًا للتوجيهات التي تتم من خلال خدمة الصيانة عبر الإنترنت أو عبر الهاتف أو التوجيهات الصادرة عن فريق الدعم. ولا يغطي الضمان الخاص بنا أي تلف ينتج عن عمليات الصيانة غير المعتمدة من شركة Dell. ويجب عليك قراءة إرشادات الأمان المرفقة مع المنتج واتباعها.

إشعار: لتجنب تفريغ الشحنة الإلكترونية، قم بتأريض نفسك من خلال استخدام رباط المعصم الخاص بالتأريض أو لمس سطح معدني غير مطلي (مثل موصل موجود بمؤخرة جهاز الكمبيوتر) بشكل دوري.

إشعار: تعامل مع المكونات والبطاقات بحناية. ولا تلمس المكونات أو مناطق التماس الموجودة في البطاقة. وقم بالإسماك بها من الأطراف أو من دعامة التركيب. وأمسك المكونات، مثل المعالج من الأطراف وليس من السنون الخاصة به.

إشعار: لا فصل أحد الكابلات، اسحبها من موصل الكبل أو من من لسان السحب الخاص به ولا تسحبه من الكبل ذاته. بالنسبة لموصلات الكابلات المزودة بالسنة تحرير، اسحب أسنان التحرير برفق لتحرير الموصل. عند توصيل أحد الكابلات، تأكد من توجيه الموصلات ومحدداتها بشكل صحيح لتفادي حدوث أي تلف بالموصل و/أو أسنان الموصل.

1. تأكد من استواء سطح العمل ونظافته لتجنب تعريض غطاء جهاز الكمبيوتر للخدش.

2. قم بإيقاف تشغيل جهاز الكمبيوتر.

1 في نظام التشغيل Windows XP، انقر فوق **Start** (⏏) ← **Shutdown** (إيقاف التشغيل) ← **Shutdown** (إيقاف التشغيل).

1 في نظام التشغيل Windows Vista، انقر فوق **Start** (⏏)، ثم انقر فوق رمز السهم، وانقر فوق **Shut Down** (إيقاف التشغيل) لإيقاف تشغيل جهاز الكمبيوتر.

ملاحظة: تأكد من إيقاف تشغيل جهاز الكمبيوتر وعدم وجوده في أحد أوضاع إدارة الطاقة. فإذا لم تستطع إيقاف تشغيل جهاز الكمبيوتر باستخدام نظام التشغيل، فاضغط مع الاستمرار على مفتاح التشغيل لمدة 4 ثوان.

3. قم بفصل جهاز الكمبيوتر وجميع الأجهزة المرفقة من مأخذ التيار الكهربائي الخاصة بها.

4. قم بفصل أية كبلات خاصة بالشبكة من جهاز الكمبيوتر.

إشعار: لتجنب حدوث تلف بلوحة النظام، تجنب إزالة البطارية من حاوية البطارية قبل إجراء أعمال الصيانة على جهاز الكمبيوتر.

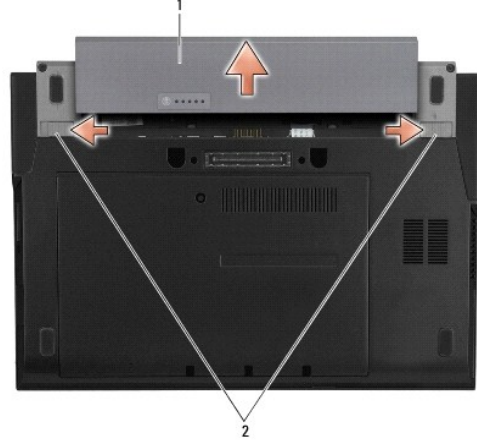
5. قم بفصل أية أجهزة خارجية وإزالة أية بطاقات مثبتة قبل العمل في جهاز الكمبيوتر:

- 1 لإزالة أية بطاقات مثبتة مثل بطاقة ExpressCard، انظر "Dell™ ExpressCard" الموجود على جهاز الكمبيوتر الخاص بك أو على الموقع support.dell.com.
- 2 لإلغاء التوصيل بمحطة إرساء، انظر "E-Port Station" أو "E-Port Plus Station" على الموقع support.dell.com.
- 3 لإزالة شريحة بطارية، انظر مواد التوثيق المرفقة بشريحة البطارية الخاصة بك أو على الموقع support.dell.com.
- 4 لإزالة قاعدة وسائط، انظر مواد التوثيق المرفقة بالقاعدة أو على الموقع support.dell.com.

6. قم بقلب جهاز الكمبيوتر على وجهه.

7. حرك مزلاجي تحرير البطارية بعيدًا عن بعضهما لتأمينهما في موضع مفتوح.

8. قم بإخراج البطارية من حاوية البطارية.



1 البطارية 2 مزلاج تحرير البطارية (2)

9. قم بقلب جهاز الكمبيوتر لأعلى، وافتح الشاشة، ثم اضغط على زر الطاقة لتوصيل لوحة النظام.

بعد العمل في جهاز الكمبيوتر

بعد استكمال إجراءات إعادة التركيب، تأكد من توصيل الأجهزة الخارجية والبطاقات والكبلات والمكونات الأخرى قبل تشغيل جهاز الكمبيوتر.

ملاحظة: لتفادي حدوث تلف بجهاز الكمبيوتر، استخدم البطارية المخصصة لجهاز كمبيوتر Dell. لا تستخدم البطاريات المخصصة لأجهزة الكمبيوتر الأخرى من Dell.

1. قم بإعادة تركيب البطارية. وقم بإدخال البطارية في حاوية البطارية حتى تستقر في مكانها.
2. قم بتوصيل أية أجهزة خارجية، مثل محطة الإرساء أو شريحة البطارية أو قاعدة الوسائط، ثم قم بتركيب أية بطاقات، مثل بطاقة ExpressCard.
3. قم بتوصيل أية كبلات خاصة بالشبكة بجهاز الكمبيوتر.
4. قم بتوصيل جهاز الكمبيوتر وجميع الأجهزة المرفقة بمأخذ التيار الكهربائي الخاصة بها.
5. قم بتشغيل جهاز الكمبيوتر.

[رجوع إلى صفحة المحتويات](#)

تحديث نظام الإدخال والإخراج الأساسي (BIOS)

دليل الخدمة لطرز Dell™ من Latitude™ E4200

- 1 تحديث نظم الإدخال والإخراج الأساسي (BIOS) من قرص مضغوط
- 2 تحديث نظم الإدخال والإخراج الأساسي (BIOS) من محرك الأقراص الثابتة
- 3 تحديث نظم الإدخال والإخراج الأساسي (BIOS) من مفتاح USB

إذا تم توفير القرص المضغوط الخاص ببرنامج تحديث BIOS مع لوحة النظام الجديدة، فقم بتحديثه من القرص المضغوط. إذا لم يكن لديك القرص المضغوط الخاص ببرنامج تحديث BIOS، فقم بتحديثه من محرك الأقراص الثابتة.

إشعار: عند القيام باستبدال لوحة النظام، تأكد من اختيار وضع SATA الصحيح في برنامج إعداد النظام. فقد تم تعيين تشغيل SATA على الوضع IRRT افتراضياً في جميع لوحات النظام البديلة. فإذا قمت بتثبيت صورة أو نشرها في وضع SATA مختلف (ATA أو AHCI)، فهناك خطر فقد البيانات عند التمهيد، وهو ما قد يتطلب منك إعادة تثبيت نظام التشغيل للحصول على مزيد من المعلومات حول إعداد وضع SATA في برنامج إعداد النظام، انظر "دليل تقنية Dell™" الموجود على جهاز الكمبيوتر الخاص بك أو على الموقع support.dell.com.

ملاحظة: إذا كنت تقوم باستبدال لوحة النظام، فإن المجموعة البديلة للوحة النظام تتضمن وسائل توفر أداة مساعدة لنقل رقم الصيانة إلى لوحة النظام البديلة. تأكد من تشغيل هذه الأداة المساعدة قبل تحديث BIOS.

تحديث نظام الإدخال والإخراج الأساسي (BIOS) من قرص مضغوط

إشعار: قم بتوصيل محول التيار المتردد بمصدر طاقة جيد وموثوق لتفادي فقد الطاقة. فعدم القيام بذلك يؤدي إلى حدوث تلف بجهاز الكمبيوتر.

1. تأكد من توصيل محول التيار المتردد وتركيب البطارية الرئيسية بشكل صحيح.
2. اضغط على <F12> قبل إدخال القرص المضغوط الخاص ببرنامج تحديث BIOS لتتمكن من إعداد جهاز الكمبيوتر على التمهيد من القرص المضغوط لمرة واحدة فقط. أو، يجب الدخول إلى برنامج إعداد النظام لتغيير الترتيب الافتراضي للتمهيد.
3. أدخل القرص المضغوط الخاص ببرنامج تحديث BIOS، ثم قم بتشغيل جهاز الكمبيوتر.

إشعار: لا تقم بإيقاف هذه العملية بعد بدنها. فقد يؤدي ذلك إلى حدوث تلف بجهاز الكمبيوتر.

اتبع الإرشادات التي تظهر على الشاشة. وسيستمر جهاز الكمبيوتر في عملية التمهيد وتحديث نظام BIOS الجديد. بعد الانتهاء من عملية التحديث، ستم إعادة تمهيد جهاز الكمبيوتر تلقائياً.

4. قم بإخراج القرص المضغوط الخاص ببرنامج تحديث BIOS من محرك الأقراص.

تحديث نظام الإدخال والإخراج الأساسي (BIOS) من محرك الأقراص الثابتة

إشعار: قم بتوصيل محول التيار المتردد بمصدر طاقة جيد وموثوق لتفادي فقد الطاقة. فعدم القيام بذلك يؤدي إلى حدوث تلف بجهاز الكمبيوتر.

1. تأكد من توصيل محول التيار المتردد وتركيب البطارية الرئيسية بشكل صحيح وتوصيل كبل الشبكة.
2. قم بتشغيل جهاز الكمبيوتر.
3. حدد مكان آخر لملف تحديث BIOS لجهاز الكمبيوتر الخاص بك على الموقع support.dell.com.
4. انقر فوق **Download Now** (تنزيل الآن) لتنزيل الملف.
5. إذا ظهرت النافذة **Export Compliance Disclaimer** (إخلاء المسؤولية عن التوافق للتصدير)، فانقر فوق **Yes, I Accept this Agreement** (نعم، أقبل هذه الاتفاقية).

تظهر النافذة **File Download** (تنزيل الملف).

6. انقر فوق **Save this program to disk** (حفظ هذا البرنامج إلى القرص)، ثم انقر فوق **OK** (موافق).

تظهر النافذة **Save In** (حفظ في).

7. انقر فوق السهم لأسفل لعرض القائمة **Save In** (حفظ في)، ثم حدد **Desktop** (سطح المكتب)، ثم انقر فوق **Save** (حفظ).

يتم تنزيل الملف على سطح المكتب الخاص بك.

8. إذا ظهرت النافذة **Download Complete** (تم التنزيل)، فانقر فوق **Close** (إغلاق).

يظهر رمز الملف على سطح المكتب الخاص بك ويحمل نفس عنوان ملف تحديث BIOS الذي تم تنزيله.

تحديث نظام الإدخال والإخراج الأساسي (BIOS) من مفتاح USB

إشعار: قم بتوصيل محول التيار المتردد بمصدر طاقة جيد وموثوق لتفادي فقد الطاقة. فعدم القيام بذلك يؤدي إلى حدوث تلف بجهاز الكمبيوتر.

1. تأكد من توصيل محول التيار المتردد وتركيب البطارية الرئيسية بشكل صحيح.
2. تحقق من تمكن منفذ USB في برنامج إعداد النظام. للحصول على معلومات حول تمكن منفذ USB، انظر "Dell BIOS" الموجود على جهاز الكمبيوتر الخاص بك أو على الموقع support.dell.com.
3. أدخل مفتاح USB القابل للتمهيد الذي يحتوي على تحديث BIOS، ثم قم بتشغيل جهاز الكمبيوتر.
4. اضغط على <F12> لتتمكن من إعداد جهاز الكمبيوتر على التمهيد من مفتاح USB مرة واحدة فقط. أو، يجب الدخول إلى برنامج إعداد النظام لتغيير الترتيب الافتراضي للتمهيد، ثم تعيين USB على أنه جهاز التمهيد الأول.

إشعار: لا تتم بإيقاف هذه العملية بعد بدنها. فقد يؤدي ذلك إلى حدوث تلف بجهاز الكمبيوتر.

اتبع الإرشادات التي تظهر على الشاشة. وسيستمر جهاز الكمبيوتر في عملية التمهيد وتحديث نظام BIOS الجديد. بعد الانتهاء من عملية التحديث، سيتم إعادة تمهيد جهاز الكمبيوتر تلقائيًا.

5. قم بإزالة مفتاح USB من منفذ USB.

[رجوع إلى صفحة المحتويات](#)

البطاقة المزودة بتقنية Bluetooth® اللاسلكية

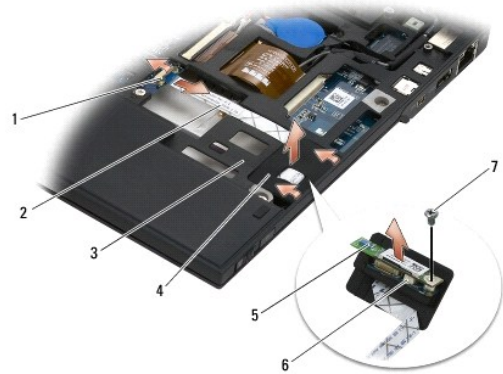
دليل الخدمة لطرز Dell™ Latitude™ E4200 من

- 1 إزالة البطاقة المزودة بتقنية Bluetooth اللاسلكية
- 2 إعادة تركيب البطاقة المزودة بتقنية Bluetooth اللاسلكية

⚠ تنبيه: قم بقراءة معلومات الأمان المرفقة بجهاز الكمبيوتر قبل بدء العمل على الجهاز. للحصول على معلومات إضافية حول أفضل ممارسات الأمان، انظر الصفحة الرئيسية للتوافق التنظيمي على موقع www.dell.com على: www.dell.com/regulatory_compliance

إزالة البطاقة المزودة بتقنية Bluetooth اللاسلكية

- 1 اتبع التعليمات الواردة في القسم "إقبل العمل في جهاز الكمبيوتر".
- 2 قم بإزالة غطاء شاشة LED (انظر "إزالة غطاء شاشة LED").
- 3 قم بإزالة لوحة المفاتيح (انظر "إزالة لوحة المفاتيح").
- 4 قم بفصل الكبل من لوحة النظام من خلال سحب قفل التحرر برفق.
- 5 قم برفع الوحدة لإزالتها من مجموعة القاعدة.
- 6 قم بقلب الوحدة على الوجه.
- 7 قم بإزالة المسامير بحجم 3 x M2 مم من البطاقة.
- 8 قم بسحب البطاقة لفصلها من موصل الوحدة.



1	مزلاج التحرير	2	كبل
3	مجموعة القاعدة	4	الوحدة
5	البطاقة	6	موصل البطاقة
7	مسامير لولبي		

إعادة تركيب البطاقة المزودة بتقنية Bluetooth اللاسلكية

- 1 قم بتوصيل البطاقة بموصل البطاقة الموجود على الوحدة.
- 2 قم بإعادة تركيب المسامير بحجم 3 x M2 مم الموجود على البطاقة.
- 3 قم بقلب الوحدة على وجهها، ثم اضغط عليها لتركيبها في مجموعة القاعدة.
- 4 قم بتوصيل الكبل بلوحة النظام باستخدام مزلاج التحرير.
- 5 قم بإعادة تركيب لوحة المفاتيح (انظر "إعادة تركيب لوحة المفاتيح").

6. قم بإعادة تركيب غطاء شاشة LED (انظر "إعادة تركيب غطاء شاشة LED").

7. اتبع التعليمات الواردة في القسم "بعد العمل في جهاز الكمبيوتر".

[رجوع إلى صفحة المحتويات](#)

[رجوع إلى صفحة المحتويات](#)

الكاميرا

دليل الخدمة لطرز Dell™ من Latitude™ E4200

[إزالة الكاميرا](#)

[إعادة تركيب الكاميرا](#)

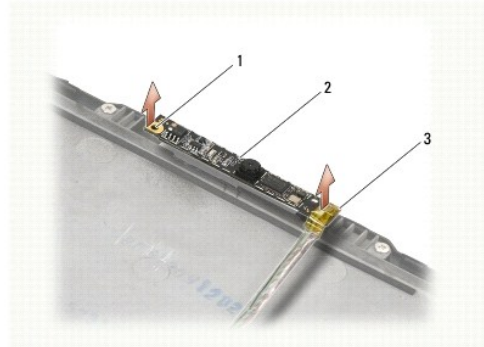
⚠ تنبيه: قم بقراءة معلومات الأمان المرفقة بجهاز الكمبيوتر قبل بدء العمل على الجهاز. للحصول على معلومات إضافية حول أفضل ممارسات الأمان، انظر الصفحة الرئيسية للتوافق التنظيمي على موقع www.dell.com على: www.dell.com/regulatory_compliance.

⚠ إشعار: لتجنب تفريغ الشحنة الإلكترونية/الكهربائية، قم بتأريض نفسك من خلال استخدام رباط المعصم الخاص بالتأريض أو لمس سطح معدني غير مطلي (مثل اللوحة الخلفية) بجهاز الكمبيوتر بشكل دوري.

إذا طلبت شراء كاميرا مع جهاز الكمبيوتر، فستكون مركبة بالفعل.

إزالة الكاميرا

1. اتبع التعليمات الواردة في القسم "[قبل العمل في جهاز الكمبيوتر](#)".
2. قم بإزالة لوحة المفاتيح (انظر "[إزالة لوحة المفاتيح](#)").
3. قم بإزالة مجموعة الشاشة (انظر "[إزالة مجموعة الشاشة](#)").
4. قم بإزالة إطار الشاشة (انظر "[إزالة إطار الشاشة](#)").
5. قم بإزالة لوحة الشاشة (انظر "[إزالة لوحة الشاشة](#)").
6. قم بإزالة مفصلات الشاشة (انظر "[إزالة مفصلات الشاشة](#)").
7. قم برفع لوحة الكاميرا من الغطاء الخلفي للشاشة.
8. قم بفك مجموعة كبل الشاشة/الكاميرا من مفصلات الشاشة.



1	موضع المحاذة (2)	2	لوحة الكاميرا
3	مجموعة كبل الشاشة/الكاميرا		

إعادة تركيب الكاميرا

⚠ ملاحظة: يفترض هذا الإجراء أنك قد انتهيت من إجراء الإزالة أولاً.

1. قم بمحاذاة لوحة الكاميرا مع مواضع المحاذة الموجودة على غطاء الشاشة.
2. قم بإعادة لف كبلات الشاشة على المفصلات.
3. قم بإعادة تركيب مفصلات الشاشة (انظر "[إعادة تركيب مفصلات الشاشة](#)").

4. قم بإعادة تركيب لوحة الشاشة (انظر "إعادة تركيب لوحة الشاشة").
5. قم بإعادة تركيب إطار الشاشة (انظر "إعادة تركيب إطار الشاشة").
6. قم بإعادة تركيب مجموعة الشاشة (انظر "إعادة تركيب مجموعة الشاشة").
7. اتبع التعليمات الواردة في القسم "بعد العمل في جهاز الكمبيوتر".

[رجوع إلى صفحة المحتويات](#)

البطارية الخلوية المصغرة

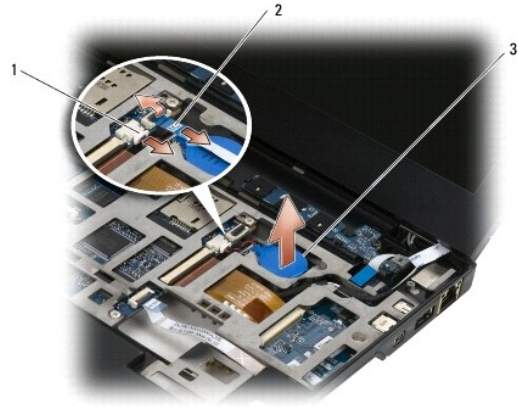
دليل الخدمة لظراز **Latitude™ E4200** من Dell™

- 1 إزالة البطارية الخلوية المصغرة
- 2 إعادة تركيب البطارية الخلوية المصغرة

إزالة البطارية الخلوية المصغرة

⚠ تنبيه: قم بقراءة معلومات الأمان المرفقة بجهاز الكمبيوتر قبل بدء العمل على الجهاز. للحصول على معلومات إضافية حول أفضل ممارسات الأمان، انظر الصفحة الرئيسية للتوافق التنظيمي على موقع www.dell.com على: www.dell.com/regulatory_compliance.

1. اتبع التعليمات الواردة في القسم "إبيل العمل في جهاز الكمبيوتر".
2. قم بإزالة غطاء شاشة LED (انظر "إزالة غطاء شاشة LED").
3. قم بإزالة لوحة المفاتيح (انظر "إزالة لوحة المفاتيح").
4. ارفع البطارية الخلوية المصغرة لتحرير الشريط اللاصق مزدوج الجانبين الموجود على الجزء السفلي.
5. ارفع البطارية الخلوية المصغرة خارج جهاز الكمبيوتر.
6. قم بفصل كبل البطارية من لوحة النظام.



1	كبل البطارية	2	كبل لوحة شاشة LED
3	بطارية خلوية مصغرة		

إعادة تركيب البطارية الخلوية المصغرة

⚠ تنبيه: قم بقراءة معلومات الأمان المرفقة بجهاز الكمبيوتر قبل بدء العمل على الجهاز. للحصول على معلومات إضافية حول أفضل ممارسات الأمان، انظر الصفحة الرئيسية للتوافق التنظيمي على موقع www.dell.com على: www.dell.com/regulatory_compliance.

1. قم بتوصيل كبل البطارية الخلوية المصغرة بلوحة النظام.
2. أدخل البطارية الخلوية المصغرة في جهاز الكمبيوتر.
3. إذا كنت تقوم بإعادة تركيب البطارية الخلوية المصغرة القديمة، فاضغط لأسفل لتثبيت الشريط على الجزء السفلي. إذا كنت تقوم بتركيب بطارية خلوية مصغرة جديدة، فقم بنزع التغليف اللاصق الموجود على البطارية وقم بتمريرها أسفل اللسان. اضغطه للسطح الشريط على الجزء السفلي.



كبل لوحة شاشة LED	2	كبل البطارية	1
		بطارية خلوية مصغرة	3

4. قم بإعادة تركيب لوحة المفاتيح (انظر "إعادة تركيب لوحة المفاتيح").

5. قم بإعادة تركيب غطاء شاشة LED (انظر "إعادة تركيب غطاء شاشة LED").

6. اتبع التعليمات الواردة في القسم "بعد العمل في جهاز الكمبيوتر".

[رجوع إلى صفحة المحتويات](#)

مجموعة الشاشة

دليل الخدمة لطرز Dell™ من Latitude™ E4200

- 1 أنواع أغطية شاشة عرض الكريستال السائل (LCD)
- 2 إزالة مجموعة الشاشة
- 3 إعادة تركيب مجموعة الشاشة
- 4 إزالة إطار الشاشة
- 5 إعادة تركيب إطار الشاشة
- 6 إزالة لوحة الشاشة
- 7 إعادة تركيب لوحة الشاشة
- 8 إعادة تركيب لوحة الشاشة
- 9 إزالة مفصلات الشاشة
- 10 إعادة تركيب مفصلات الشاشة
- 11 إزالة كبل الشاشة/كبل الشاشة المزود بكاميرا
- 12 إعادة تركيب كبل الشاشة/كبل الشاشة المزود بكاميرا

تنبيه: قم بقراءة معلومات الأمان المرفقة بجهاز الكمبيوتر قبل بدء العمل على الجهاز. للحصول على معلومات إضافية حول أفضل ممارسات الأمان، انظر الصفحة الرئيسية للتوافق التنظيمي على موقع www.dell.com على: www.dell.com/regulatory_compliance.

أنواع أغطية شاشة عرض الكريستال السائل (LCD)

إن تصميمات غطاء شاشة (LCD) الثلاثة التي يمكن شراؤها والمتوفرة بخيارات ألوان مختلفة هي:

- 1 دعم شبكة WLAN فقط المزود بكبل هوائي قصير:
 - 1 بدون بروز
 - 1 كبل هوائي قصير (كبلات هوائي شبكة WLAN التي يمكن توصيلها بلوحة مفاتيح الاختيار)
- 1 دعم شبكة WWAN و WLAN فقط:
 - 1 بروز على أي من جانبي الغطاء العلوي لشاشة LCD
 - 1 كبلات WLAN التي يتم توجيهها إلى لوحة مفاتيح الاختيار
 - 1 كبلات WWAN التي يتم توجيهها إلى بطاقة WWAN
- 1 دعم WLAN و WWAN و بروز الكاميرا:
 - 1 بروز على أي من جانبي الغطاء العلوي لشاشة LCD
 - 1 كبلات WLAN التي يتم توجيهها إلى لوحة مفاتيح الاختيار
 - 1 كبلات WWAN التي يتم توجيهها إلى بطاقة WWAN

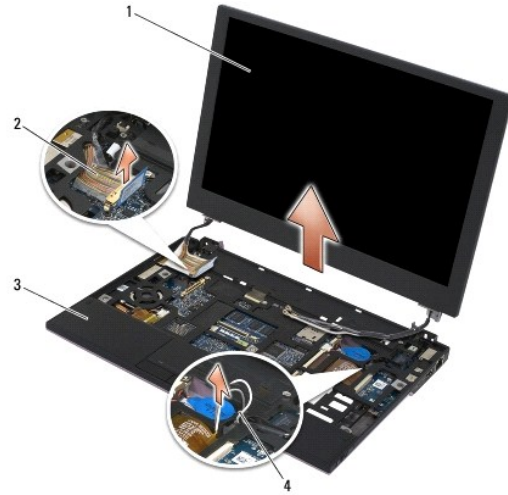
إزالة مجموعة الشاشة

1. اتبع التعليمات الواردة في القسم "قبل العمل في جهاز الكمبيوتر".
2. قم بإزالة لوحة الصيانة (انظر "إزالة لوحة الصيانة").
3. قم بفصل كبلات WLAN و WWAN.
4. قم بقلب جهاز الكمبيوتر لأعلى.
5. قم بإزالة غطاء شاشة LED (انظر "إزالة غطاء شاشة LED").
6. قم بإزالة لوحة المفاتيح (انظر "إزالة لوحة المفاتيح").
7. قم بفصل الكبل المتصل بمجموعة الشاشة من خلال سحب اللسان الموجود بالقرب من موصل الكبل برفق.
8. قم بفصل كبلات الهوائي.
9. قم بإزالة لوحة مفاتيح الاختيار إذا كانت موجودة (انظر "إزالة لوحة مفاتيح الاختيار") وقم بفصل كبلات WWAN وإلغاء توجيهها. إذا لم تكن لوحة مفاتيح الاختيار موجودة، فقم بفصل كبلات WLAN و WWAN وإلغاء توجيهها.
9. قم بوضع جميع الكبلات المؤدية إلى مجموعة الشاشة خلف جهاز الكمبيوتر.
01. قم بإزالة المسامير الأربعة حجم 4 x 2.5 مم التي تعمل على تثبيت مجموعة الشاشة.



1 مسامير لولبية (4)

11. افتح الشاشة بزاوية 90 درجة، ثم ارفع مجموعة الشاشة بعيدًا عن مجموعة القاعدة.



1	مجموعة الشاشة	2	كبل الشاشة
3	مجموعة القاعدة	4	كبلات لاسلكية

إعادة تركيب مجموعة الشاشة

⚠ تنبيه: قم بقراءة معلومات الأمان المرفقة بجهاز الكمبيوتر قبل بدء العمل على الجهاز. للحصول على معلومات إضافية حول أفضل ممارسات الأمان، انظر الصفحة الرئيسية للتوافق التنظيمي على موقع www.dell.com على: www.dell.com/regulatory_compliance.

1. قم بمحاذاة مفاصل الشاشة مع الفتحات الموجودة في قاعدة جهاز الكمبيوتر، ثم قم بإزالة الشاشة ووضعها في مكانها.
2. قم بتوجيه كبل الشاشة تحت كل لسان في قناة التوجيه الخاصة به، وقم بتوصيل الكبل بموصل كبل الشاشة على لوحة النظام.
3. قم بتوجيه الكبلات اللاسلكية (WLAN و WWAN) وكبلات مفتاح الاختيار (إذا كانت موجودة) تحت كل لسان في قناة التوجيه، ثم أسفل الكبل الشريطي للوحة الإدخال/الإخراج (I/O) اليمنى.
4. قم بإغلاق الشاشة وقلب جهاز الكمبيوتر لأعلى.
5. قم بإعادة تركيب المسامير الأربعة بحجم 2.5 x 5 مم تثبيت مجموعة الشاشة.
6. بناءً على البطاقات الموجودة في تكوين جهاز الكمبيوتر، قم بتوصيل كبلات الهوائي بالبطاقات الخاصة بها:

بالنسبة لشبكات WWAN، انظر "إعادة تركيب بطاقة WWAN".

بالنسبة للوحة مفتاح الاختيار، انظر "إعادة تركيب لوحة مفتاح الاختيار".

بالنسبة لشبكات WWAN، انظر "إعادة تركيب بطاقة WLAN/WiMax".

7. قم بوضع أية كبلات هوائي غير مستخدمة في حوامل كبل مجموعة القاعدة الموجودة بجوار فتحة البطاقة.
8. قم بإعادة تركيب لوحة المفاتيح (انظر "إعادة تركيب لوحة المفاتيح").
9. قم بإعادة تركيب غطاء شاشة LED (انظر "إعادة تركيب غطاء شاشة LED").
10. قم بإعادة تركيب لوحة الصيانة (انظر "إعادة تركيب لوحة الصيانة").
11. اتبع التعليمات الواردة في القسم "بعد العمل في جهاز الكمبيوتر".

إزالة إطار الشاشة

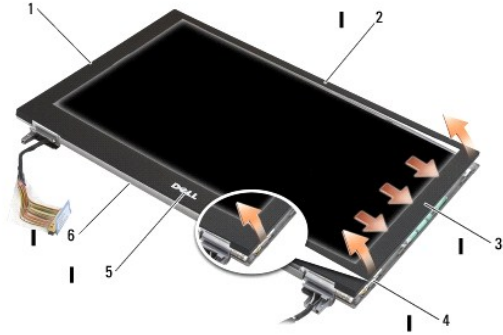
⚠ تنبيه: قم بقراءة معلومات الأمان المرفقة بجهاز الكمبيوتر قبل بدء العمل على الجهاز. للحصول على معلومات إضافية حول أفضل ممارسات الأمان، انظر الصفحة الرئيسية للتوافق التنظيمي على موقع www.dell.com على: www.dell.com/regulatory_compliance.

1. اتبع التعليمات الواردة في القسم "قبل العمل في جهاز الكمبيوتر".
2. قم بإزالة لوحة الصيانة (انظر "إزالة لوحة الصيانة").
3. قم بإزالة غطاء شاشة LED (انظر "إزالة غطاء شاشة LED").
4. قم بإزالة لوحة المفاتيح (انظر "إزالة لوحة المفاتيح").
5. قم بإزالة مجموعة الشاشة (انظر "إزالة مجموعة الشاشة").

⚠ إشعار: تتطلب إزالة إطار الغطاء الخلفي للشاشة حماية شديدة لتفادي حدوث أي تلف بالإطار ولوحة الشاشة. يجب الانتباه بشكل خاص للزوايا، وخاصة مع الإطارات المستخدمة مع لوحات شاشة LED.

⚠ إشعار: لتفادي حدوث تلف دائم بلوحة الشاشة، لا تقم بالضغط على مركز اللوحة أو حكه.

6. بداية من أحد جوانب الإطار، استخدم الأصابع لرفع الحواف الداخلية للإطار لأعلى، ثم قم بإخراجه بعيدًا عن لوحة الشاشة. ارفع الجانب المحرر من الإطار، ثم استمر في تحرير الجزء العلوي والسفلي من الإطار. قم بتحرير الجانب المتبقي من الإطار حتى النهاية.
7. بعد تحرير جميع أسنة الإطباق، ارفع الإطار بعيدًا عن مجموعة الشاشة.



1	الجانب الأيسر من إطار الشاشة	2	الجزء العلوي من إطار الشاشة
3	الجانب الأيمن من إطار الشاشة	4	أسنة الإطباق
5	الجزء السفلي من إطار الشاشة	6	مجموعة الشاشة

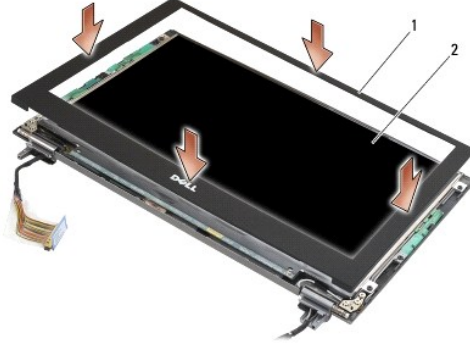
إعادة تركيب إطار الشاشة

⚠ تنبيه: قم بقراءة معلومات الأمان المرفقة بجهاز الكمبيوتر قبل بدء العمل على الجهاز. للحصول على معلومات إضافية حول أفضل ممارسات الأمان، انظر الصفحة الرئيسية للتوافق التنظيمي على موقع www.dell.com على: www.dell.com/regulatory_compliance.

إشعار : لتفادي حدوث تلف دائم بلوحة الشاشة، لا تقم بالضغط على مركز اللوحة أو حكه.

إشعار : عند إعادة تركيب إطار الشاشة، اضغط فقط على الحواف الخارجية عند تثبيت الإطار في مكانه. فقد يؤدي الضغط على الحواف الداخلية إلى كسر لوحة الشاشة.

1. قم بمحاذاة حواف الإطار مع حواف مجموعة الشاشة، ثم قم بتثبيت الإطار في مكانه برفق حول المحيط الكامل لمجموعة الشاشة.



1 إطار الشاشة 2 مجموعة الشاشة

2. قم بإعادة تركيب مجموعة الشاشة (انظر "إعادة تركيب مجموعة الشاشة").

3. قم بإعادة تركيب لوحة المفاتيح (انظر "إعادة تركيب لوحة المفاتيح").

4. قم بإعادة تركيب غطاء شاشة LED (انظر "إعادة تركيب غطاء شاشة LED").

5. قم بإعادة تركيب لوحة الصيانة (انظر "إعادة تركيب لوحة الصيانة").

6. اتبع التعليمات الواردة في القسم "بعد العمل في جهاز الكمبيوتر".

إزالة لوحة الشاشة

⚠ تنبيه: قم بقراءة معلومات الأمان المرفقة بجهاز الكمبيوتر قبل بدء العمل على الجهاز. للحصول على معلومات إضافية حول أفضل ممارسات الأمان، انظر الصفحة الرئيسية للتوافق التنظيمي على موقع www.dell.com على: www.dell.com/regulatory_compliance.

⚠ تنبيه: تم تصنيع الأسنة الموجودة على الحواف الخارجية للوحة الشاشة من مادة رقيقة جدًا، وقد تتسبب في إصابة الجلد بجروح إذا لم يتم التعامل معها بعناية.

1. اتبع التعليمات الواردة في القسم "قبل العمل في جهاز الكمبيوتر".

2. قم بإزالة لوحة الصيانة (انظر "إزالة لوحة الصيانة").

3. قم بإزالة غطاء شاشة LED (انظر "إزالة غطاء شاشة LED").

4. قم بإزالة لوحة المفاتيح (انظر "إزالة لوحة المفاتيح").

5. قم بإزالة مجموعة الشاشة (انظر "إزالة مجموعة الشاشة").

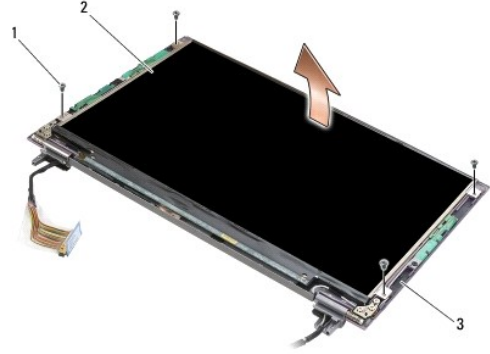
6. إزالة إطار الشاشة (انظر "إزالة إطار الشاشة").

إشعار : لتفادي حدوث تلف دائم بلوحة الشاشة، لا تقم بالضغط على مركز اللوحة أو حكه.

7. قم بترك المسامير الأربعة بحجم 3 x M2 مم من لوحة الشاشة.

إشعار : لتفادي حدوث تلف دائم بلوحة الشاشة، لا تقم بالضغط على مركز اللوحة أو حكه.

8. قم برفع لوحة الشاشة بعيدًا عن غطاء الشاشة، ثم ضعها بحماية بشكل مسنر على مكان عملك على مادة نظيفة وناعمة. وانتبه جيدًا لتفادي حدوث تلف بلوحة الشاشة نتيجة للمفاصل والكيبلات الموجودة على غطاء الشاشة.



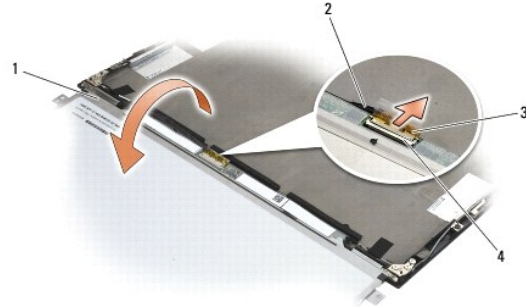
1	مسامير لولبية (4)	2	لوحة الشاشة
3	غطاء الشاشة		

إشعار: قد يؤدي عدم نزع الشريط اللاصق قبل توصيل كبل الشاشة إلى حدوث تلف دائم بالكبل.

إشعار: لتفادي حدوث تلف دائم بكبل الشاشة ولوحة الشاشة، اسحب الجانب الأيمن والأيسر لموصل الكبل بالتساوي عند إزالة الكبل.

9. قم بفصل كبل الشاشة.

قم بنزع الشريط اللاصق، ثم اسحب الكبل من الموصل.



1	الجانب السفلي للوحة الشاشة	2	كبل الشاشة
3	الشريط اللاصق	4	موصل كبل الشاشة

إعادة تركيب لوحة الشاشة

تنبيه: قم بقراءة معلومات الأمان المرفقة بجهاز الكمبيوتر قبل بدء العمل على الجهاز. للحصول على معلومات إضافية حول أفضل ممارسات الأمان، انظر الصفحة الرئيسية للتوافق التنظيمي على موقع www.dell.com على: www.dell.com/regulatory_compliance.

تنبيه: تم تصنيع الأئنة الموجودة على الحواف الخارجية للوحة الشاشة من مادة رقيقة جدًا، وقد تتسبب في إصابة الجلد بجروح إذا لم يتم التعامل معها بحماية.

إشعار: لتفادي حدوث تلف دائم بلوحة الشاشة، لا تقم بالضغط على مركز اللوحة أو حكه.

إشعار: لتفادي حدوث تلف دائم بلوحة الشاشة، لا تقم بالضغط على مركز اللوحة أو حكه.

1. قم بقلب لوحة الشاشة وضعها على منطقة عملك أمام غطاء الشاشة.

إشعار: لتفادي حدوث تلف دائم بلوحة الشاشة عند توصيل كبل الشاشة، أدخل الكبل في موصل لوحة الشاشة بالضغط على الحواف اليسرى واليمنى لموصل الكبل بالتساوي. ولا تلمس لوحة الشاشة أو تحملها من خلال لوحة الدائرة الموجودة على الحافة السفلية للوحة.

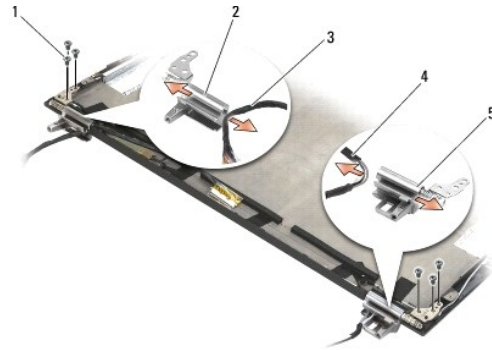
2. قم بتوصيل كبل الشاشة بالموصل الموجود في مؤخرة لوحة الشاشة، ثم قم بتثبيت الكبل باستخدام الشريط اللاصق.
3. قم بوضع لوحة الشاشة على غطاء الشاشة.
- تأكد من عدم حجز الكبلات الموجودة في غطاء الشاشة بين لوحة الشاشة والغطاء.
4. قم بإعادة تركيب المسامير الأربعة بحجم 3 x M2 مم لتثبيت لوحة الشاشة بغطاء الشاشة.
5. قم بإعادة تركيب إطار الشاشة (انظر "إعادة تركيب إطار الشاشة").
6. قم بإعادة تركيب مجموعة الشاشة (انظر "إعادة تركيب مجموعة الشاشة").
7. قم بإعادة تركيب لوحة المفاتيح (انظر "إعادة تركيب لوحة المفاتيح").
8. قم بإعادة تركيب غطاء شاشة LED (انظر "إعادة تركيب غطاء شاشة LED").
9. قم بإعادة تركيب لوحة الصيانة (انظر "إعادة تركيب لوحة الصيانة").
01. اتبع التعليمات الواردة في القسم "بعد العمل في جهاز الكمبيوتر".

إزالة مفصلات الشاشة

تنبيه: قم بقراءة معلومات الأمان المرئية بجهاز الكمبيوتر قبل بدء العمل على الجهاز. للحصول على معلومات إضافية حول أفضل ممارسات الأمان، انظر الصفحة الرئيسية للتوافق التنظيمي على موقع www.dell.com على: www.dell.com/regulatory_compliance.

ملاحظة: تم تمييز لوحات مفصل الشاشة بالحرف "L" (يسار) و"R" (يمين).

1. اتبع التعليمات الواردة في القسم "إزالة لوحة الصيانة".
2. قم بإزالة لوحة الصيانة (انظر "إزالة لوحة الصيانة").
3. قم بإزالة غطاء شاشة LED (انظر "إزالة غطاء شاشة LED").
4. قم بإزالة لوحة المفاتيح (انظر "إزالة لوحة المفاتيح").
5. قم بإزالة مجموعة الشاشة (انظر "إزالة مجموعة الشاشة").
6. قم بترك المسامير الثلاثة بحجم 4 x M2 مم من المفصل الأيمن والمسامير الثلاثة بحجم 4 x M2 مم من المفصل الأيسر.
7. قم بسحب الكبلات من كل مفصل، ثم قم بإزالة المفصل.



1	المسامير اللولبية (6)	2	المفصل الأيمن
3	الكبلات الموجودة في المفصل الأيسر	4	الكبلات الموجودة في المفصل الأيمن
5	المفصل الأيمن		

إعادة تركيب مفصلات الشاشة

⚠ **تنبيه:** قم بقراءة معلومات الأمان المرفقة بجهاز الكمبيوتر قبل بدء العمل على الجهاز. للحصول على معلومات إضافية حول أفضل ممارسات الأمان، انظر الصفحة الرئيسية للتوافق التنظيمي على موقع www.dell.com على: www.dell.com/regulatory_compliance.

📌 **ملاحظة:** يتم تمييز لوحات مفصل الشاشة بالحرف "L" (يسار) و"R" (يمين).

1. قم بلف الكبلات على كل مفصل، ثم أزج المفصل في غطاء الشاشة. قم باستخدام أسنان المحاذة الموجودة على غطاء الشاشة لوضع كل مفصل.
2. قم بإعادة تركيب المسامير الثلاثة بحجم 4 x M2 مم في المفصل الأيمن والمسامير الثلاثة بحجم 4 x M2 مم في المفصل الأيسر.
3. قم بإعادة تركيب مجموعة الشاشة (انظر "[إعادة تركيب مجموعة الشاشة](#)").
4. قم بإعادة تركيب لوحة المفاتيح (انظر "[إعادة تركيب لوحة المفاتيح](#)").
5. قم بإعادة تركيب غطاء شاشة LED (انظر "[إعادة تركيب غطاء شاشة LED](#)").
6. قم بإعادة تركيب لوحة الصيانة (انظر "[إعادة تركيب لوحة الصيانة](#)").
7. اتبع التعليمات الواردة في القسم "[بعد العمل في جهاز الكمبيوتر](#)".

إزالة كبل الشاشة/كبل الشاشة المزود بكاميرا

📌 **ملاحظة:** قد يتضمن كبل الشاشة نظام كاميرا في بعض التكوينات.

1. اتبع التعليمات الواردة في القسم "[إزالة كبل الشاشة/كبل الشاشة المزود بكاميرا](#)".
2. قم بإزالة لوحة الصيانة (انظر "[إزالة لوحة الصيانة](#)").
3. قم بإزالة غطاء شاشة LED (انظر "[إزالة غطاء شاشة LED](#)").
4. قم بإزالة لوحة المفاتيح (انظر "[إزالة لوحة المفاتيح](#)").
5. قم بإزالة مجموعة الشاشة (انظر "[إزالة مجموعة الشاشة](#)").
6. قم بإزالة لوحة الشاشة (انظر "[إزالة لوحة الشاشة](#)").
7. قم بإلغاء توجيه كبل الشاشة من مفصل الشاشة الأيسر.
8. قم بعناية بنزع الشريط اللاصق الذي يعمل على تثبيت كبل الشاشة بغطاء الشاشة الخلفي، إذا كان موجوداً.
9. قم بعناية بسحب لوحة شاشة LED الخاصة بلوحة الشاشة بعيداً عن لوحة الشاشة الخلفية، ثم قم بإزالة كبل الشاشة.

إعادة تركيب كبل الشاشة/كبل الشاشة المزود بكاميرا

📌 **ملاحظة:** قد يتضمن كبل الشاشة نظام كاميرا في بعض التكوينات.

1. إذا كنت تقوم بإعادة تركيب كبل الشاشة القديم، فقم بخفض لوحة شاشة LED الخاصة بلوحة الشاشة إلى أسنان المحاذة الموجودة على لوحة الشاشة الخلفية، ثم اضغط لأسفل برفق لتثبيت الشريط اللاصق الموجود في الجزء السفلي من لوحة شاشة LED. إذا كنت تقوم بتركيب كبل شاشة جديد، فقم بنزع شريط التغليف اللاصق من لوحة شاشة LED الخاصة بلوحة الشاشة، ثم قم بخفض اللوحة إلى أسنان المحاذة الموجودة على لوحة الشاشة الخلفية. اضغط برفق لتثبيت الشريط على الجزء السفلي من لوحة شاشة LED.
2. قم بتثبيت كبل الشاشة في لوحة الشاشة الخلفية باستخدام الشريط اللاصق (إذا كان موجوداً).
3. قم بتوجيه كبل الشاشة في مفصل الشاشة الأيسر.
4. قم بإعادة تركيب لوحة الشاشة (انظر "[إزالة لوحة الشاشة](#)").
5. قم بإعادة تركيب مجموعة الشاشة (انظر "[إعادة تركيب مجموعة الشاشة](#)").
6. قم بإعادة تركيب لوحة المفاتيح (انظر "[إعادة تركيب لوحة المفاتيح](#)").
7. قم بإعادة تركيب غطاء شاشة LED (انظر "[إعادة تركيب غطاء شاشة LED](#)").

8. قم بإعادة تركيب لوحة الصيانة (انظر "إعادة تركيب لوحة الصيانة").

9. اتبع التعليمات الواردة في القسم "بعد العمل في جهاز الكمبيوتر".

[رجوع إلى صفحة المحتويات](#)

المروحة

دليل الخدمة لظراز **Latitude™ E4200** من **Dell™**

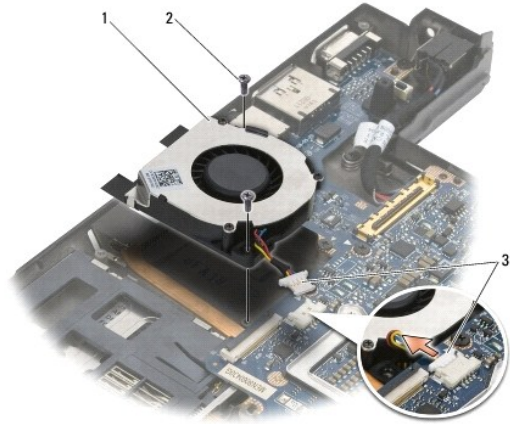
● إزالة المروحة

● إعادة تركيب المروحة

إزالة المروحة

⚠ تنبيه: قم بقراءة معلومات الأمان المرفقة بجهاز الكمبيوتر قبل بدء العمل على الجهاز. للحصول على معلومات إضافية حول أفضل ممارسات الأمان، انظر الصفحة الرئيسية للتوافق التنظيمي على موقع www.dell.com على: www.dell.com/regulatory_compliance.

1. اتبع التعليمات الواردة في القسم "قبل العمل في جهاز الكمبيوتر".
2. قم بإزالة لوحة الصيانة (انظر "إزالة لوحة الصيانة").
3. قم بإزالة بطاقات WLAN و WWAN (انظر "إزالة بطاقة WLAN/WiMax" و "إزالة بطاقة WWAN").
4. قم بإزالة وحدة الذاكرة (انظر "إزالة وحدة الذاكرة").
5. قم بإزالة محرك الذاكرة الثابتة (انظر "إزالة محرك الذاكرة الثابتة ومجموعة الكبل").
6. قم بإزالة غطاء شاشة LED (انظر "إزالة غطاء شاشة LED").
7. قم بإزالة لوحة المفاتيح (انظر "إزالة لوحة المفاتيح").
8. قم بإزالة الوحدة المزودة بتقنية Bluetooth® اللاسلكية (انظر "إزالة البطاقة المزودة بتقنية Bluetooth اللاسلكية").
9. قم بإزالة مجموعة الشاشة (انظر "إزالة مجموعة الشاشة").
01. قم بإزالة البطارية الخلفية المصغرة (انظر "إزالة البطارية الخلفية المصغرة").
11. قم بإزالة مجموعة مسند راحة اليد (انظر "إزالة مجموعة مسند راحة اليد").
21. قم بترك المسامير بحجم 3 x 2 مم من المروحة.
31. قم بفصل موصل المروحة من لوحة النظام.
41. ارفع المروحة بعيدًا عن مجموعة القاعدة.



1	المروحة	2	مسامير لولبية (2)
3	موصل المروحة		

إعادة تركيب المروحة

⚠ **تنبيه:** قم بقراءة معلومات الأمان المرفقة بجهاز الكمبيوتر قبل بدء العمل على الجهاز. للحصول على معلومات إضافية حول أفضل ممارسات الأمان، انظر الصفحة الرئيسية للتوافق التنظيمي على موقع www.dell.com على: www.dell.com/regulatory_compliance.

1. قم بالإسك بالمروحة مع وجود الكبل على الجانب اليمين، وقم بمحاذاة فتحات المسامير الموجودة في المروحة مع فتحات المسامير الموجودة في مجموعة القاعدة.
2. قم بإعادة توصيل موصل المروحة بلوحة النظام.
3. قم بإعادة تركيب المسامير بحجم 3 x 2 مم لتثبيت المروحة بمجموعة القاعدة.
4. قم بإعادة تركيب مجموعة مسند راحة اليد (انظر "[إعادة تركيب مجموعة مسند راحة اليد](#)").
5. قم بإعادة تركيب البطارية الخلفية المصغرة (انظر "[إعادة تركيب البطارية الخلفية المصغرة](#)").
6. قم بإعادة تركيب مجموعة الشاشة (انظر "[إعادة تركيب مجموعة الشاشة](#)").
7. قم بإعادة تركيب الوحدة المزودة بتقنية Bluetooth اللاسلكية (انظر "[إعادة تركيب البطاقة المزودة بتقنية Bluetooth اللاسلكية](#)").
8. قم بإعادة تركيب لوحة المفاتيح (انظر "[إعادة تركيب لوحة المفاتيح](#)").
9. قم بإعادة تركيب غطاء شاشة LED (انظر "[إعادة تركيب غطاء شاشة LED](#)").
01. قم بإعادة تركيب محرك الذاكرة الثابتة (انظر "[إعادة تركيب محرك الذاكرة الثابتة ومجموعة الكبل](#)").
11. قم بإعادة تركيب وحدة الذاكرة (انظر "[إعادة تركيب وحدة الذاكرة](#)").
21. قم بإعادة تركيب بطاقات WLAN و WWAN (انظر "[إعادة تركيب بطاقة WLAN/WiMax](#)" و "[إعادة تركيب بطاقة WWAN](#)").
31. قم بإعادة تركيب لوحة الصيانة (انظر "[إعادة تركيب لوحة الصيانة](#)").
41. اتبع التعليمات الواردة في القسم "[بعد العمل في جهاز الكمبيوتر](#)".

[رجوع إلى صفحة المحتويات](#)



Dell HTML Functional Test Report

Version 14

Last Revised Date: August 2006

Overview

Scope

Testing includes:

- 1 Verifying that the HTML files display and function correctly under Internet Explorer.
- 1 Verifying the HTML requirements documented in the Test Case.

Testing does **not** include:

- 1 Proofing the document's text for grammar, spelling, readability, word usage, technical accuracy, etc.
- 1 Making discretionary changes to the html code in order to improve the appearance of the code (for example, adding or trimming white space, or indenting table rows and list items).
- 1 Correcting code validation errors that are not affecting the display or functionality of the document (for example, inconsequential nesting errors).

Quality Goals

To achieve zero functional defects and to display high-quality HTML.

Test Matrix

Any computer system can be used to complete the testing.

Issue Reporting

All issues should be logged on the report. Statements should include specific descriptions for each issue including the filename and the line number in the html code where the error is found. (Use the "Show line numbers" button in Homesite to identify line numbers.) .

Contact

If you have questions about this test report, contact MaryLee_Grant@dell.com, Dell Information Development.

Test Document Information

Document title as it appears in the document:	Dell™ Latitude™ E4200 دليل الخدمة
Point of contact:	Paola Martinelli
Alternate Point of contact:	Malgorzata Michalik
Tested by (name):	Malgorzata Michalik
Date and Time tested:	08/09/2008
Tested Path:	\\Fileserver\dell\Latitude\Mini Cooper\DL1425 - Service Manual - A00\HTML\AR-SA
Browser on which tested:	Internet Explorer

Test Case

No.	Test Case Description	Pass	Fail	Comments
1.	Verify that the contents page is named index.htm	X		
2.	Verify that the contents page is in the specified language	X		
3.	Verify that each HTML file contains the appropriate character set meta tag in the <head> </head> section. NOTE: The first meta tag in each group is the default tag. Only one character set meta is needed. Do not put multiple character set meta tags in files. Arabic <META HTTP-EQUIV="Content-Type" content="text/html; charset=iso-8859-6"> Danish, Dutch, English, Finnish, French, German, Italian, Norwegian, Portuguese, Spanish, Swedish <META HTTP-EQUIV="Content-Type" content="text/html; charset=iso-8859-1"> Greek <META HTTP-EQUIV="Content-Type" content="text/html; charset=windows-1253"> Hebrew <META HTTP-EQUIV="Content-Type" content="text/html; charset=iso-8859-8-i"> <META HTTP-EQUIV="Content-Type" content="text/html; charset=windows-1255">	X		

مجموعة وحدة التبريد

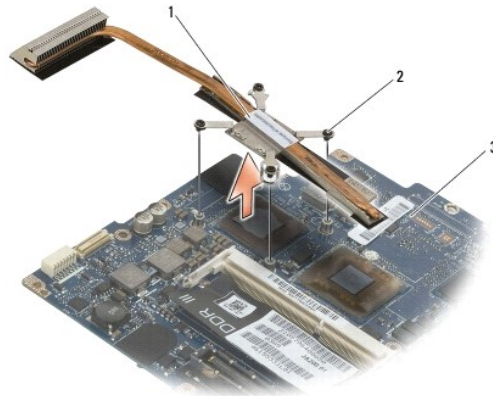
دليل الخدمة لطرز Latitude™ E4200 من Dell™

- 1 إزالة مجموعة وحدة التبريد
- 2 إعادة تركيب مجموعة وحدة التبريد

إزالة مجموعة وحدة التبريد

⚠ تنبيه: قم بقراءة معلومات الأمان المرفقة بجهاز الكمبيوتر قبل بدء العمل على الجهاز. للحصول على معلومات إضافية حول أفضل ممارسات الأمان، انظر الصفحة الرئيسية للتوافق التنظيمي على موقع www.dell.com على: www.dell.com/regulatory_compliance.

1. اتبع التعليمات الواردة في القسم "إيل العمل في جهاز الكمبيوتر".
2. قم بإزالة لوحة الصيانة (انظر "إزالة لوحة الصيانة").
3. قم بإزالة بطاقات WLAN و WWAN (انظر "إزالة بطاقة WLAN/WiMax" و "إزالة بطاقة WWAN").
4. قم بإزالة وحدة الذاكرة (انظر "إزالة وحدة الذاكرة").
5. قم بإزالة محرك الذاكرة الثابتة (انظر "إزالة محرك الذاكرة الثابتة ومجموعة الكبل").
6. قم بإزالة غطاء شاشة LED (انظر "إزالة غطاء شاشة LED").
7. قم بإزالة لوحة المفاتيح (انظر "إزالة لوحة المفاتيح").
8. قم بإزالة الوحدة المزودة بتقنية Bluetooth® اللاسلكية (انظر "إزالة البطاقة المزودة بتقنية Bluetooth اللاسلكية").
9. قم بإزالة مجموعة الشاشة (انظر "إزالة مجموعة الشاشة").
01. قم بإزالة البطارية الخلفية المصغرة (انظر "إزالة البطارية الخلفية المصغرة").
11. قم بإزالة مجموعة مسند راحة اليد (انظر "إزالة مجموعة مسند راحة اليد").
21. قم بإزالة كبل طاقة التيار المستمر (انظر "إزالة كبل طاقة التيار المستمر").
31. قم بإزالة مجموعة لوحة النظام (انظر "إزالة مجموعة لوحة النظام").
41. بترتيب تسلسلي، قم بفك مسامير الربط الأربعة المرفقة التي تعمل على تثبيت مجموعة وحدة التبريد بلوحة النظام، ثم ارفع مجموعة وحدة التبريد برفق بعيدًا عن لوحة النظام.



1	مجموعة وحدة التبريد	2	مسامير تثبيت لولبية (4)
3	لوحة النظام		

إعادة تركيب مجموعة وحدة التبريد

△ تنبيه: قم بقراءة معلومات الأمان المرفقة بجهاز الكمبيوتر قبل بدء العمل على الجهاز. للحصول على معلومات إضافية حول أفضل ممارسات الأمان، انظر الصفحة الرئيسية للتوافق التنظيمي على موقع www.dell.com على: www.dell.com/regulatory_compliance.

1. قم بإعادة مسامير الربط الأربعة الموجودة على مجموعة وحدة التبريد مع فتحات المسامير الموجودة على لوحة النظام، ثم قم بتثبيت المسامير. قم بربط المسامير الأربعة المرقمة بترتيب تسلسلي.
2. قم بإعادة تركيب مجموعة لوحة النظام (انظر "إعادة تركيب مجموعة لوحة النظام").
3. قم بإعادة تركيب كبل طاقة التيار المستمر (انظر "إعادة تركيب كبل طاقة التيار المستمر").
4. قم بإعادة تركيب مجموعة مسند راحة اليد (انظر "إعادة تركيب مجموعة مسند راحة اليد").
5. قم بإعادة تركيب البطارية الخلية المصغرة (انظر "إعادة تركيب البطارية الخلية المصغرة").
6. قم بإعادة تركيب مجموعة الشاشة (انظر "إعادة تركيب مجموعة الشاشة").
7. قم بإعادة تركيب الوحدة المزودة بتقنية Bluetooth اللاسلكية (انظر "إعادة تركيب البطاقة المزودة بتقنية Bluetooth اللاسلكية").
8. قم بإعادة تركيب لوحة المفاتيح (انظر "إعادة تركيب لوحة المفاتيح").
9. قم بإعادة تركيب غطاء شاشة LED (انظر "إعادة تركيب غطاء شاشة LED").
01. قم بإعادة تركيب محرك الذاكرة الثابتة (انظر "إعادة تركيب محرك الذاكرة الثابتة ومجموعة الكيل").
11. قم بإعادة تركيب وحدة الذاكرة (انظر "إعادة تركيب وحدة الذاكرة").
21. قم بإعادة تركيب بطاقات WLAN و WWAN (انظر "إعادة تركيب بطاقة WLAN/WiMax" و "إعادة تركيب بطاقة WWAN").
31. قم بإعادة تركيب لوحة الصيانة (انظر "إعادة تركيب لوحة الصيانة").
41. اتبع التعليمات الواردة في القسم "بدء العمل في جهاز الكمبيوتر".

[رجوع إلى صفحة المحتويات](#)

لوحة المفاتيح

دليل الخدمة لطرز Dell™ Latitude™ E4200 من

- إزالة لوحة المفاتيح
- إعادة تركيب لوحة المفاتيح

إزالة لوحة المفاتيح

⚠ تنبيه: قم بقراءة معلومات الأمان المرافقة بجهاز الكمبيوتر قبل بدء العمل على الجهاز. للحصول على معلومات إضافية حول أفضل ممارسات الأمان، انظر الصفحة الرئيسية للتوافق التنظيمي على موقع www.dell.com على: www.dell.com/regulatory_compliance.

1. اتبع التعليمات الواردة في القسم "إيل العمل في جهاز الكمبيوتر".
2. قم بإزالة غطاء شاشة LED (انظر "إزالة غطاء شاشة LED").
3. قم بفك المساميرين بحجم M2 x 3 مم الموجودين أعلى لوحة المفاتيح.

➡ إشعار: إن أغشية المفاتيح الموجودة على لوحة المفاتيح رقيقة ومن السهل خروجها عن مكانها بسهولة، كما يستغرق إعادة وضعها وقتاً طويلاً. لذا كن حذراً عند نزع لوحة المفاتيح والتعامل معها.

4. قم بتحريك لوحة المفاتيح نحو مؤخرة جهاز الكمبيوتر لتحرير ألسنة لوحة المفاتيح من مسند راحة اليد.



1	مسامير لولبية (2)	2	لوحة المفاتيح
3	لسان تحرير لوحة المفاتيح (5)	4	مسند راحة اليد
5	كبل لوحة المفاتيح	6	أقفال التحرير (2)
7	كبل الإضاءة الخلفية للوحة المفاتيح		

➡ إشعار: ارفع لوحة المفاتيح بحرص لضمان عدم سحب كبل لوحة المفاتيح.

5. قم بتدوير الجزء العلوي من لوحة المفاتيح بعيداً عن الشاشة ثم ضعها مقلوبة على مسند راحة اليد للوصول إلى موصل لوحة المفاتيح.

6. قم بفصل كبل لوحة المفاتيح وكبل الإضاءة الخلفية (اختياري) عن لوحة النظام من خلال سحب أقفال التحرير برفق.

إعادة تركيب لوحة المفاتيح

⚠ تنبيه: قم بقراءة معلومات الأمان المرافقة بجهاز الكمبيوتر قبل بدء العمل على الجهاز. للحصول على معلومات إضافية حول أفضل ممارسات الأمان، انظر الصفحة الرئيسية للتوافق التنظيمي على موقع www.dell.com على: www.dell.com/regulatory_compliance.

➡ إشعار: إن أغشية المفاتيح الموجودة على لوحة المفاتيح رقيقة ومن السهل خروجها عن مكانها بسهولة، كما يستغرق إعادة وضعها وقتاً طويلاً. لذا كن حذراً عند نزع لوحة المفاتيح والتعامل معها.

1. قم بتوصيل كبل لوحة المفاتيح وكبل الإضاءة الخلفية (اختياري) بلوحة النظام باستخدام أقفال التحرير.

2. قم بوضع ألسنة لوحة المفاتيح على مسند راحة اليد، ثم قم بتركيب لوحة المفاتيح على مسند راحة اليد.

3. أعد تركيب المسامير بحجم 3 x M2 مم الموجودين أعلى لوحة المفاتيح.
4. قم بإعادة تركيب غطاء شاشة LED (انظر "إعادة تركيب غطاء شاشة LED").
5. اتبع التعليمات الواردة في القسم "بعد العمل في جهاز الكمبيوتر".

[رجوع إلى صفحة المحتويات](#)

بطاقة Latitude ON™ دليل الخدمة لطرز Dell™ من Latitude™ E4200

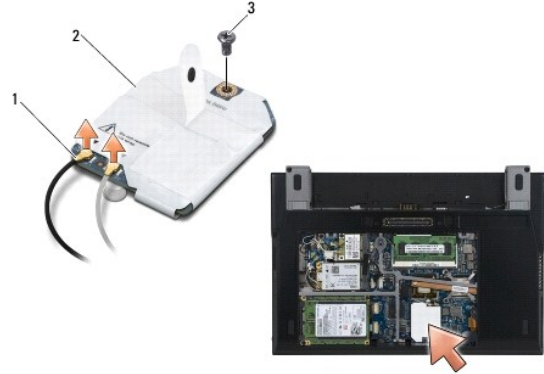
- إزالة بطاقة Latitude ON
- إعادة تركيب بطاقة Latitude ON

⚠ تنبيه: قم بقراءة معلومات الأمان المرفقة بجهاز الكمبيوتر قبل بدء العمل على الجهاز. للحصول على معلومات إضافية حول أفضل ممارسات الأمان، انظر الصفحة الرئيسية للتوافق التنظيمي على موقع www.dell.com على: www.dell.com/regulatory_compliance.

📌 ملاحظة: تعد بطاقة Latitude ON™ اختيارية وقد لا تكون موجودة في بعض أجهزة الكمبيوتر.

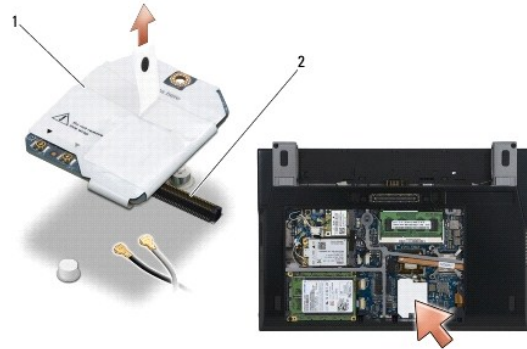
إزالة بطاقة Latitude ON

1. اتبع التعليمات الواردة في القسم "قبل العمل في جهاز الكمبيوتر".
2. قم بإزالة لوحة الصيانة (انظر "إزالة لوحة الصيانة").
3. قم بفصل كبلات الهوائي من البطاقة.
4. قم بإزالة المسمار بحجم 3 x M2 مم.



1	كبلات الهوائي (2)	2	بطاقة Latitude ON
3	مسمار لولبي		

5. اسحب البطاقة لأعلى لفصلها من موصل لوحة النظام.



1	بطاقة Latitude ON	2	موصل لوحة النظام
---	-------------------	---	------------------

إعادة تركيب بطاقة Latitude ON

1. قم بتوصيل موصل بطاقة Latitude ON بموصل لوحة النظام.
 2. قم بإعادة تركيب المسمار بحجم 3 x M2 مم.
 3. قم بتوصيل كبلي الهوائي بالبطاقة.
- قم بتوصيل كبل الهوائي الأبيض بالموصل المميز بالمثلث الأبيض، وتوصيل كبل الهوائي الأسود بالموصل المميز بالمثلث الأسود.
4. قم بإعادة تركيب لوحة الصيانة (انظر "[إعادة تركيب لوحة الصيانة](#)").
 5. اتبع التعليمات الواردة في القسم "[بعد العمل في جهاز الكمبيوتر](#)".

[رجوع إلى صفحة المحتويات](#)

LED Boards

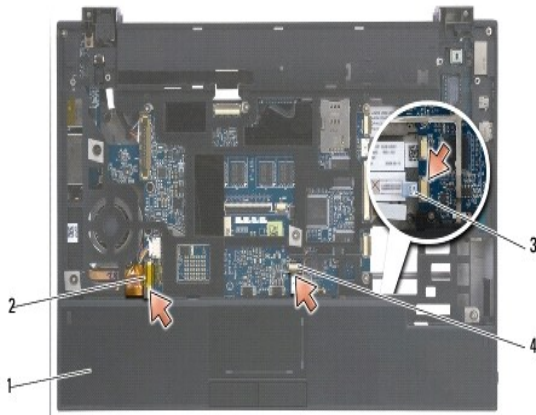
Dell™ Latitude™ E4200 Service Manual

- [Removing the Left LED Board](#)
- [Replacing the Left LED Board](#)
- [Removing the Right LED Board](#)
- [Replacing the Right LED Board](#)

Removing the Left LED Board

⚠ **CAUTION:** Before working inside your computer, read the safety information that shipped with your computer. For additional safety best practices information, see the Regulatory Compliance Homepage on www.dell.com at: www.dell.com/regulatory_compliance.

1. Follow the procedures in [Before Working on Your Computer](#).
2. Remove the LED cover (see [Removing the LED Cover](#)).
3. Remove the keyboard (see [Removing the Keyboard](#)).
4. Remove the M2 x 3-mm screw on the left side of the LED board.
5. Slide the LED board towards the front of the computer to release it from the tabs on the palm rest.
6. Disconnect the cable to the system board by gently pulling up on the release latch.



1	screw	2	left LED board
3	tabs	4	palm rest
5	cable	6	release latch

Replacing the Left LED Board

⚠ **CAUTION:** Before working inside your computer, read the safety information that shipped with your computer. For additional safety best practices information, see the Regulatory Compliance Homepage on www.dell.com at: www.dell.com/regulatory_compliance.

🔄 **NOTICE:** Before installing the LED cover, ensure that all cables are routed correctly. Improper routing of the cables can cause damage to the cables.

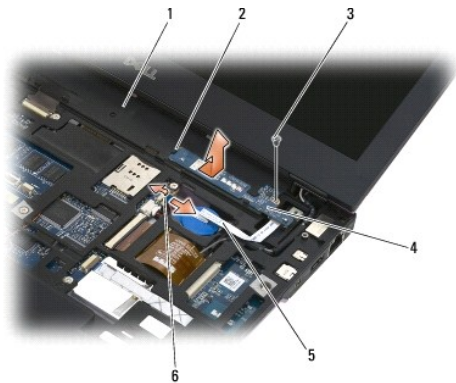
1. Holding the LED board with the cable on the upper right side, slide the back edge of the board under the tabs on the palm rest.
2. Connect the cable to the system board by gently pressing on the release latch.
3. Replace the M2 x 3-mm screw on the left side of the LED board.

4. Replace the keyboard (see [Replacing the Keyboard](#)).
5. Replace the LED cover (see [Replacing the LED Cover](#)).
6. Follow the procedures in [After Working on Your Computer](#).

Removing the Right LED Board

CAUTION: Before working inside your computer, read the safety information that shipped with your computer. For additional safety best practices information, see the Regulatory Compliance Homepage on www.dell.com at: www.dell.com/regulatory_compliance.

1. Follow the procedures in [Before Working on Your Computer](#).
2. Remove the LED cover (see [Removing the LED Cover](#)).
3. Remove the keyboard (see [Removing the Keyboard](#)).
4. Disconnect the cable to the system board by gently pulling up on the release latch and pulling on the blue tab on the end of the cable.
5. Remove the M2 x 3-mm screw on the right side of the LED board.
6. Slide the board slightly to the right, and lift up the board to release the board from the tabs on the palm rest.



1	palm rest	2	tabs
3	screw	4	right LED board
5	cable	6	release latch

Replacing the Right LED Board

CAUTION: Before working inside your computer, read the safety information that shipped with your computer. For additional safety best practices information, see the Regulatory Compliance Homepage on www.dell.com at: www.dell.com/regulatory_compliance.

NOTICE: Before installing the LED cover, ensure that all cables are routed correctly. Improper routing of the cables can cause damage to the cables.

1. Lay the right LED board on the palm rest with the cable on the right side.
Place the narrow center section of the board between the two tabs on the right side of the palm rest.
2. Slide the board towards the left of the computer to secure the board under the tabs on the palm rest.
3. Replace the M2 x 3-mm screw on the right side of the LED board.
4. Connect the LED board cable to the system board using the release latch.
5. Replace the keyboard (see [Replacing the Keyboard](#)).

6. Replace the LED cover (see [Replacing the LED Cover](#)).
7. Follow the procedures in [After Working on Your Computer](#).

[Back to Contents Page](#)

غطاء شاشة LED

دليل الخدمة للطرز Dell™ من Latitude™ E4200

[إزالة غطاء شاشة LED](#)

[إعادة تركيب غطاء شاشة LED](#)

إزالة غطاء شاشة LED

⚠ **تنبيه:** قم بقراءة معلومات الأمان المرفقة بجهاز الكمبيوتر قبل بدء العمل على الجهاز. للحصول على معلومات إضافية حول أفضل ممارسات الأمان، انظر الصفحة الرئيسية للتوافق التنظيمي على موقع www.dell.com على: www.dell.com/regulatory_compliance.

1. اتبع التعليمات الواردة في القسم "قبل العمل في جهاز الكمبيوتر".

2. افتح الشاشة بالكامل (160°).

⚠ **إشعار:** لتفادي حدوث تلف بغطاء شاشة LED، لا تقم برفع الغطاء على كل من الجانبين معاً. فقد تؤدي إزالة غطاء شاشة LED بطريقة مختلفة عما هو موصوف إلى كسر المكونات البلاستيكية.



1	غطاء شاشة LED	2	ناسخ بلاستيكي
3	التحفة		

3. من خلال البدء من الجهة اليمنى لجهاز الكمبيوتر، استخدم ناسخ بلاستيكي (تم تركيبه في التحفة) لرفع غطاء المفصل. ارفع الحافة السفلية للغطاء بعيداً عن لوحة المفاتيح بالتحريك من اليمين إلى اليسار، ثم ارفع الغطاء لأعلى بعيداً عن الشاشة لإزالتها.

إعادة تركيب غطاء شاشة LED

⚠ **تنبيه:** قم بقراءة معلومات الأمان المرفقة بجهاز الكمبيوتر قبل بدء العمل على الجهاز. للحصول على معلومات إضافية حول أفضل ممارسات الأمان، انظر الصفحة الرئيسية للتوافق التنظيمي على موقع www.dell.com على: www.dell.com/regulatory_compliance.

⚠ **إشعار:** قبل تركيب غطاء شاشة LED، تأكد من توجيه جميع الكبلات بشكل صحيح. فقد يؤدي التوجيه غير الصحيح للكبلات إلى تلفها.

1. قم بإدخال الألسنة الموجودة على الحافة العلوية للغطاء في الفتحات الموجودة على الحافة السفلية للشاشة.

2. قم بالضغط من اليسار إلى اليمين حتى يتم تثبيت الغطاء في مكانه، والتأكد من محاذاة حواف الغطاء مع حواف مسند راحة اليد.

3. اتبع التعليمات الواردة في القسم "بعد العمل في جهاز الكمبيوتر".

الذاكرة

دليل الخدمة لطرز Dell™ Latitude™ E4200 من

- إزالة وحدة الذاكرة
- إعادة تركيب وحدة الذاكرة

يحتوي جهاز الكمبيوتر على ذاكرة مدمجة سعة 1 جيجابايت ومنفذ SODIMM يمكن للمستخدم الوصول إليه. ويمكنك زيادة ذاكرة جهاز الكمبيوتر الخاص بك من خلال تركيب وحدة ذاكرة على لوحة النظام. للحصول على معلومات حول الذاكرة التي يدعمها جهاز الكمبيوتر الخاص بك، انظر قسم "المواصفات" في [Dell Latitude E4200 Service Manual](#) الخاصة بك. قم بتثبيت وحدات الذاكرة المخصصة فقط لجهاز الكمبيوتر الخاص بك.

ملاحظة: يغطي ضمان جهاز الكمبيوتر الخاص بك وحدات الذاكرة التي تم شراؤها من شركة Dell.

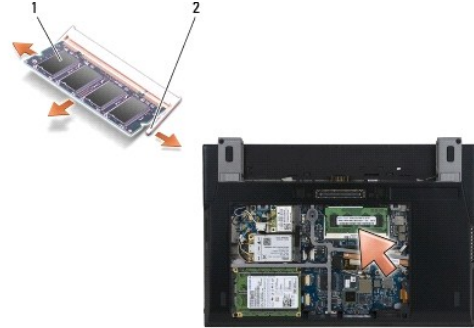
إزالة وحدة الذاكرة

⚠ **تنبيه:** قم بقراءة معلومات الأمان المرفقة بجهاز الكمبيوتر قبل بدء العمل على الجهاز. للحصول على معلومات إضافية حول أفضل ممارسات الأمان، انظر الصفحة الرئيسية للتوافق التنظيمي على موقع www.dell.com على: www.dell.com/regulatory_compliance.

1. اتبع التعليمات الواردة في القسم "قبل العمل في جهاز الكمبيوتر".
2. قم بإزالة لوحة الصيانة (انظر "إزالة لوحة الصيانة").

ⓘ **إشعار:** لتفادي حدوث تلف بموصل وحدة الذاكرة، لا تستخدم أدوات لفصل مشابك تثبيت وحدة الذاكرة.

3. استخدم أطراف أصابعك لفصل مشابك التثبيت بعناية على طرفي موصل وحدة الذاكرة وذلك حتى تخرج وحدة الذاكرة.
4. قم بفصل وحدة الذاكرة من الموصل.

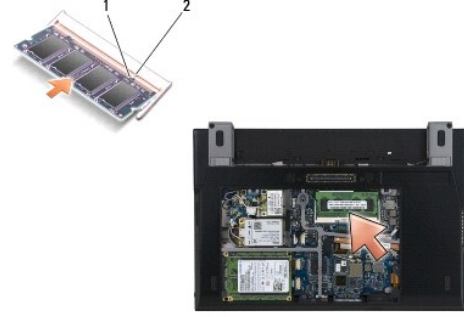


1	وحدة الذاكرة	2	مشابك التثبيت (2)
---	--------------	---	-------------------

إعادة تركيب وحدة الذاكرة

⚠ **تنبيه:** قم بقراءة معلومات الأمان المرفقة بجهاز الكمبيوتر قبل بدء العمل على الجهاز. للحصول على معلومات إضافية حول أفضل ممارسات الأمان، انظر الصفحة الرئيسية للتوافق التنظيمي على موقع www.dell.com على: www.dell.com/regulatory_compliance.

1. ضع الوحدة بزاوية 45 درجة، وقم بحمالة السن الموجود في الوحدة مع اللسان الموجود على الموصل.
2. اضغط على الغطاء لأسفل حتى يستقر في مكانه. إذا لم تستقر الوحدة في مكانها، فقم بإزالتها وإعادة تثبيتها.



1	الن	2	اللسان
---	-----	---	--------

3. قم بإعادة تركيب لوحة الصيانة (انظر "إعادة تركيب لوحة الصيانة").

4. اتبع التعليمات الواردة في القسم "بعد العمل في جهاز الكمبيوتر".

عند تمهيد جهاز الكمبيوتر، فإنه يكتشف الذاكرة الإضافية ويعمل تلقائيًا على تحديث معلومات تكوين النظام. للتأكد من حجم الذاكرة التي تم تثبيتها في جهاز الكمبيوتر:

1 في نظام التشغيل Windows® XP، انقر بزر الماوس الأيمن فوق الرمز **My Computer (جهاز الكمبيوتر)** الموجود على سطح المكتب. انقر فوق **Properties (خصائص)** ← **General (عام)**.

1 في نظام التشغيل Windows Vista®, انقر فوق **Start** (ش)، ← **Help and Support (التعليمات والدعم)** ← **Dell System Information (معلومات نظام Dell)**.

[رجوع إلى صفحة المحتويات](#)

مجموعة مسند راحة اليد

دليل الخدمة لظراز Latitude™ E4200 من Dell™

- 1. إزالة مجموعة مسند راحة اليد
- 2. إعادة تركيب مجموعة مسند راحة اليد

إزالة مجموعة مسند راحة اليد

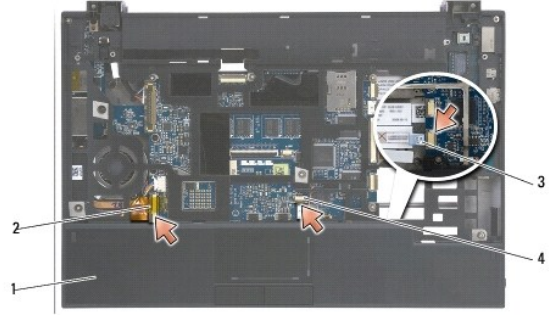
⚠ تنبيه: قم بقراءة معلومات الأمان المرفقة بجهاز الكمبيوتر قبل بدء العمل على الجهاز. للحصول على معلومات إضافية حول أفضل ممارسات الأمان، انظر الصفحة الرئيسية للتوافق التنظيمي على موقع www.dell.com على: www.dell.com/regulatory_compliance.

1. اتبع التعليمات الواردة في القسم "قبل العمل في جهاز الكمبيوتر".
2. قم بإزالة لوحة الصيانة (انظر "إزالة لوحة الصيانة").
3. قم بإزالة بطاقات WLAN و WWAN (انظر "إزالة بطاقة WLAN/WiMax" و "إزالة بطاقة WWAN").
4. قم بإزالة وحدة الذاكرة (انظر "إزالة وحدة الذاكرة").
5. قم بإزالة محرك الذاكرة الثابتة (انظر "إزالة محرك الذاكرة الثابتة ومجموعة الكبل").
6. قم بفصل قارئ بصمة الإصبع/كبل المفاتيح اللاسلكي عن لوحة النظام من خلال سحب وحدة تحرير الموصل برفق.
7. قم بإزالة المسامير الفضيبن بحجم 2 x 5 مم مع الدنان بحملان علامة الحرف "P".



1 مسامير لولبية (2)

8. قم بقلب جهاز الكمبيوتر لأعلى.
9. قم بإزالة غطاء شاشة LED (انظر "إزالة غطاء شاشة LED").
01. قم بإزالة لوحة المفاتيح (انظر "إزالة لوحة المفاتيح").
11. قم بإزالة الوحدة المزودة بتقنية Bluetooth® اللاسلكية (انظر "إزالة البطاقة المزودة بتقنية Bluetooth اللاسلكية").
21. قم بإزالة مجموعة الشاشة (انظر "إزالة مجموعة الشاشة").
31. قم بإزالة البطارية الخلفية المصغرة (انظر "إزالة البطارية الخلفية المصغرة").
41. قم بفصل كبلات بطاقة ExpressCard وكبلات لوحة التمس عن لوحة النظام من خلال رفع المزلاج الموجود بالقرب من موصلات الكبلات.



1	مساند راحة اليد	2	بطاقة ExpressCard
3	كبل المفاتيح اللاسلكي	4	كبل لوحة اللمس

51. قم بإزالة المسامير الفضية بحجم 5 x M2 مم وعددها 12 مساميرًا والتي تحمل علامة الحرف "p".



1	مسامير بحجم 5 x 2 مم (12)
---	---------------------------

⚠️ **إشعار:** لا تستخدم القوة لفصل مسند راحة اليد من جهاز الكمبيوتر. إذا واجهت أية مقاومة، فقم ببطي مسند راحة اليد أو اضغط عليه برفق حتى يتم تحريره.

61. ارفع مسند راحة اليد على الحافة الخلفية، ثم ادفعه إلى الأمام برفق لفصل الجزء المتبقي منه عن مقمة القاعدة.



إعادة تركيب مجموعة مسند راحة اليد

⚠️ **تنبيه:** قم بقراءة معلومات الأمان المرفقة بجهاز الكمبيوتر قبل بدء العمل على الجهاز. للحصول على معلومات إضافية حول أفضل ممارسات الأمان، انظر الصفحة الرئيسية للتوافق التنظيمي على موقع www.dell.com على: www.dell.com/regulatory_compliance.

1. قم بتوصيل مقمة مسند راحة اليد بجهاز الكمبيوتر وتثبيت جميع ألسنة التحرير من خلال الإمساك به بشكل متثل.

2. قم بإزالة الحافة الخلفية لمسند راحة اليد في مكانها.

3. قم بإعادة تركيب المسامير الفضية بحجم 5 مم وعددها 12 مساميرًا في مسند راحة اليد في الفتحات التي تحمل علامة الحرف "p".
4. قم بتوصيل كيبلاط بطاقة ExpressCard وكيبلاط لوحة اللمس بلوحة النظام باستخدام الأقفال الموجودة بالقرب من موصلات الكيبلاط.
5. قم بإعادة تركيب البطارية الخلفية المصغرة (انظر "إعادة تركيب البطارية الخلفية المصغرة").
6. قم بإعادة تركيب مجموعة الشاشة (انظر "إعادة تركيب مجموعة الشاشة").
7. قم بإعادة تركيب الوحدة المزودة بتقنية Bluetooth اللاسلكية (انظر "إعادة تركيب البطاقة المزودة بتقنية Bluetooth اللاسلكية").
8. قم بإعادة تركيب لوحة المفاتيح (انظر "إعادة تركيب لوحة المفاتيح").
9. قم بإعادة تركيب غطاء شاشة LED (انظر "إعادة تركيب غطاء شاشة LED").
01. قم بقلب جهاز الكمبيوتر على وجهه.
11. أعد تركيب المسامير النضيين بحجم 2 x 5 مم في قاعدة جهاز الكمبيوتر.
21. قم بتوصيل كبل قارئ بصمة الإصبع/كبل المفاتيح اللاسلكي بلوحة النظام برفق باستخدام وحدة تحرير الموصل.
31. قم بإعادة تركيب محرك الذاكرة الثابتة (انظر "إعادة تركيب محرك الذاكرة الثابتة ومجموعة الكبل").
41. قم بإعادة تركيب وحدة الذاكرة (انظر "إعادة تركيب وحدة الذاكرة").
51. قم بإعادة تركيب بطاقات WLAN و WWAN (انظر "إعادة تركيب بطاقة WLAN/WiMax" و "إعادة تركيب بطاقة WWAN").
61. قم بإعادة تركيب لوحة الصيانة (انظر "إعادة تركيب لوحة الصيانة").
71. اتبع التعليمات الواردة في القسم "بعد الملل في جهاز الكمبيوتر".

[رجوع إلى صفحة المحتويات](#)

كبل طاقة التيار المستمر

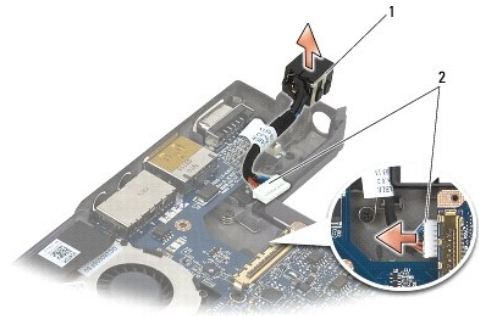
دليل الخدمة لظراز Dell™ من Latitude™ E4200

- 1 إزالة كبل طاقة التيار المستمر
- 2 إعادة تركيب كبل طاقة التيار المستمر

إزالة كبل طاقة التيار المستمر

⚠ تنبيه: قم بقراءة معلومات الأمان المرفقة بجهاز الكمبيوتر قبل بدء العمل على الجهاز. للحصول على معلومات إضافية حول أفضل ممارسات الأمان، انظر الصفحة الرئيسية للتوافق التنظيمي على موقع www.dell.com على: www.dell.com/regulatory_compliance.

1. اتبع التعليمات الواردة في القسم "إزالة العمل في جهاز الكمبيوتر".
2. قم بإزالة لوحة الصيانة (انظر "إزالة لوحة الصيانة").
3. قم بإزالة بطاقات WLAN و WWAN (انظر "إزالة بطاقة WLAN/WiMax" و "إزالة بطاقة WWAN").
4. قم بإزالة وحدة الذاكرة (انظر "إزالة وحدة الذاكرة").
5. قم بإزالة محرك الذاكرة الثابتة (انظر "إزالة محرك الذاكرة الثابتة ومجموعة الكبل").
6. قم بإزالة غطاء شاشة LED (انظر "إزالة غطاء شاشة LED").
7. قم بإزالة لوحة المفاتيح (انظر "إزالة لوحة المفاتيح").
8. قم بإزالة الوحدة المزودة ب تقنية Bluetooth® اللاسلكية (انظر "إزالة البطاقة المزودة بتقنية Bluetooth اللاسلكية").
9. قم بإزالة مجموعة الشاشة (انظر "إزالة مجموعة الشاشة").
01. قم بإزالة البطارية الخلفية المصغرة (انظر "إزالة البطارية الخلفية المصغرة").
11. قم بإزالة مجموعة مسند راحة اليد (انظر "إزالة مجموعة مسند راحة اليد").
21. قم بفصل كبل طاقة التيار المستمر عن لوحة النظام.
31. قم بسحب كبل طاقة التيار المستمر من وحدة القاعدة وقم بإزالته.



كبل طاقة التيار المستمر

2

موصل طاقة التيار المستمر

1

إعادة تركيب كبل طاقة التيار المستمر

⚠ تنبيه: قم بقراءة معلومات الأمان المرفقة بجهاز الكمبيوتر قبل بدء العمل على الجهاز. للحصول على معلومات إضافية حول أفضل ممارسات الأمان، انظر الصفحة الرئيسية للتوافق التنظيمي على موقع www.dell.com على: www.dell.com/regulatory_compliance.

1. قم بوضع موصل طاقة التيار المستمر في مجموعة القاعدة، مع محاذاة الموجات الموجودة على جوانب الموصل مع القاعدة.
2. قم بتوجيه كبل طاقة التيار المستمر في وحدة القاعدة.
3. قم بتوصيل كبل طاقة التيار المستمر بلوحة النظام.
4. قم بإعادة تركيب مجموعة مسند راحة اليد (انظر "إعادة تركيب مجموعة مسند راحة اليد").
5. قم بإعادة تركيب البطارية الخلفية المصغرة (انظر "إعادة تركيب البطارية الخلفية المصغرة").
6. قم بإعادة تركيب مجموعة الشاشة (انظر "إعادة تركيب مجموعة الشاشة").
7. قم بإعادة تركيب الوحدة المزودة بفتحة Bluetooth اللاسلكية (انظر "إعادة تركيب البطاقة المزودة بفتحة Bluetooth اللاسلكية").
8. قم بإعادة تركيب لوحة المفاتيح (انظر "إعادة تركيب لوحة المفاتيح").
9. قم بإعادة تركيب غطاء شاشة LED (انظر "إعادة تركيب غطاء شاشة LED").
01. قم بإعادة تركيب محرك الذاكرة الثابتة (انظر "إعادة تركيب محرك الذاكرة الثابتة ومجموعة الكبل").
11. قم بإعادة تركيب وحدة الذاكرة (انظر "إعادة تركيب وحدة الذاكرة").
21. قم بإعادة تركيب بطاقات WLAN و WWAN (انظر "إعادة تركيب بطاقة WLAN/WiMax" و "إعادة تركيب بطاقة WWAN").
31. قم بإعادة تركيب لوحة الصيانة (انظر "إعادة تركيب لوحة الصيانة").
41. اتبع التعليمات الواردة في القسم "بعد العمل في جهاز الكمبيوتر".

[رجوع إلى صفحة المحتويات](#)

لوحة مفتاح الاختيار

دليل الخدمة لطرز Dell™ من Latitude™ E4200

1 إزالة لوحة مفتاح الاختيار

2 إعادة تركيب لوحة مفتاح الاختيار

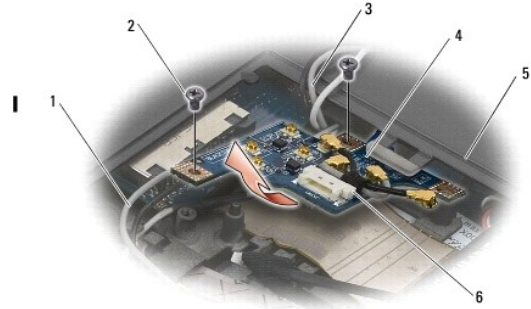
تعمل لوحة مفتاح الاختيار (RSB) كلوحة وصل لاتصالات الهوائي/الكبل المتعددة. ويوجد بين مكونات لوحة الوصل هذه كبل له تصميم خاص يعمل كنقل من لوحة مفتاح الاختيار إلى بطاقة الشبكة المحلية اللاسلكية (WLAN).

تنبيه: قم بقراءة معلومات الأمان المرفقة بجهاز الكمبيوتر قبل بدء العمل على الجهاز. للحصول على معلومات إضافية حول أفضل ممارسات الأمان، انظر الصفحة الرئيسية للتوافق التنظيمي على موقع www.dell.com على: www.dell.com/regulatory_compliance.

ملاحظة: تعتبر لوحة مفتاح الاختيار اختيارية وقد لا تكون موجودة في جهاز الكمبيوتر.

إزالة لوحة مفتاح الاختيار

1. اتبع التعليمات الواردة في القسم "إتيل العمل في جهاز الكمبيوتر".
2. قم بإزالة لوحة الصيانة (انظر "إزالة لوحة الصيانة").
3. قم بإزالة بطاقة WLAN/WiMax (انظر "إزالة بطاقة WLAN/WiMax").
4. قم بفصل الكبلات عن لوحة مفتاح الاختيار.
5. قم بفصل كبل بطاقة Latitude ON™ (الرمادي والأسود)، وكبلي الهوائي (الرمادي والأسود).
6. قم بفصل كبل الطاقة عن لوحة مفتاح الاختيار.
7. ارفع الحافة الأمامية للوحة مفتاح الاختيار لأعلى ثم نحو مقدمة جهاز الكمبيوتر لإزالتها من مجموعة القاعدة.



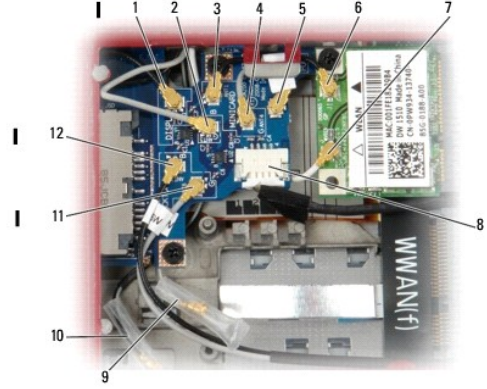
1	كبلات بطاقة (2) Latitude ON	2	مسامير لولبية (2)
3	كبلات الهوائي (2)	4	لوحة مفتاح الاختيار
5	مجموعة القاعدة	6	موصل كبل الطاقة

إعادة تركيب لوحة مفتاح الاختيار

1. إذا لم يكن جهاز الكمبيوتر يحتوي على بطاقة WWAN مثبتة، فتأكد من توجيه كبلات WWAN في حوامل الكبلات الموجودة في مجموعة القاعدة.
 2. قم بتخفيض الحافة الخلفية للوحة مفتاح الاختيار لأسفل نحو مؤخرة جهاز الكمبيوتر لإزالتها في مجموعة القاعدة. تأكد من عدم وجود أية كبلات أخرى خلاف كبلات WWAN أسفل لوحة مفتاح الاختيار عند تركيب اللوحة في مكانها.
 3. أعد تركيب المسامير بحجم 3 x M3 مم.
 4. قم بتوصيل الكبلات بلوحة مفتاح الاختيار.
- قم بتوصيل كبلات الهوائي بالموصلات الموجودة في الجانب الخلفي الأيسر من اللوحة، مع توصيل الكبل الرمادي بالموصل المميز بالحرف "G" والكبل الأسود بالموصل المميز بالحرف "B".

قم بتوصيل كبلات بطاقة Latitude ON بالموصلات الموجودة في الجانب الأمامي الأيسر من اللوحة، مع توصيل الكبل الرمادي بالموصل المميز بالحرف "G" والكبل الأسود بالموصل المميز بالحرف "B".

ملاحظة: من الهام إعادة توصيل جميع الكبلات بمواضعها الصحيحة عند إعادة تركيب المكونات ذات الصلة بها.



1	هوائي بطاقة WLAN الأسود (من شاشة LCD)	2	هوائي بطاقة WLAN الرمادي (من شاشة LCD)
3	كبل ترحيل بطاقة WLAN الأسود	4	كبل ترحيل بطاقة WLAN الرمادي
5	حامل هوائي بطاقة WLAN الرمادي	6	موضع هوائي بطاقة WLAN الأسود
7	كبل بطاقة WLAN الأبيض (من شاشة LCD)	8	كبل الطاقة (من لوحة النظام)
9	هوائي بطاقة WWAN الرمادي والأبيض (من شاشة LCD)	10	هوائي بطاقة WWAN الأسود والرمادي (من شاشة LCD)
11	كبل رمادي (من بطاقة Latitude ON)	12	كبل أسود (من بطاقة Latitude ON)

ملاحظة: يتم استخدام حامل هوائي بطاقة WLAN الرمادي كحامل عند عدم وجود موضع لهوائي رمادي في بطاقة WLAN.

ملاحظة: يمكن توجيه هوائي بطاقة WLAN الأبيض فوق لوحة مفاتيح الاختيار أو أسفله.

5. قم بإعادة تركيب بطاقة WLAN/WiMax (انظر "إعادة تركيب بطاقة WLAN/WiMax").

6. قم بإعادة تركيب لوحة الصيانة (انظر "إعادة تركيب لوحة الصيانة").

7. اتبع التعليمات الواردة في القسم "بعد العمل في جهاز الكمبيوتر".

[رجوع إلى صفحة المحتويات](#)

قارئ البطاقة الذكية

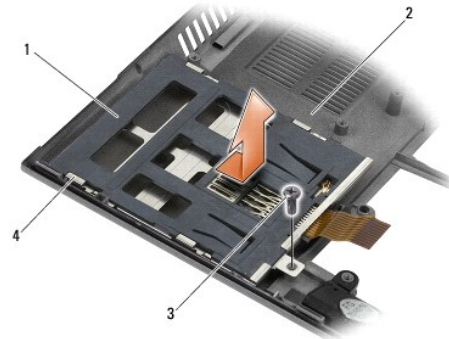
دليل الخدمة لبطاقات Latitude™ E4200 من Dell™

- 1 إزالة قارئ البطاقة الذكية
- 2 إعادة تركيب قارئ البطاقة الذكية

إزالة قارئ البطاقة الذكية

⚠ تنبيه: قم بقراءة معلومات الأمان المرفقة بجهاز الكمبيوتر قبل بدء العمل على الجهاز. للحصول على معلومات إضافية حول أفضل ممارسات الأمان، انظر الصفحة الرئيسية للتوافق التنظيمي على موقع www.dell.com على: www.dell.com/regulatory_compliance.

1. اتبع التعليمات الواردة في القسم "إزالة العمل في جهاز الكمبيوتر".
2. قم بإزالة لوحة الصيانة (انظر "إزالة لوحة الصيانة").
3. قم بإزالة بطاقات WLAN و WWAN (انظر "إزالة بطاقة WLAN/WiMax" و "إزالة بطاقة WWAN").
4. قم بإزالة وحدة الذاكرة (انظر "إزالة وحدة الذاكرة").
5. قم بإزالة محرك الذاكرة الثابتة (انظر "إزالة محرك الذاكرة الثابتة ومجموعة الكبل").
6. قم بإزالة غطاء شاشة LED (انظر "إزالة غطاء شاشة LED").
7. قم بإزالة لوحة المفاتيح (انظر "إزالة لوحة المفاتيح").
8. قم بإزالة الوحدة المزودة بتقنية Bluetooth® اللاسلكية (انظر "إزالة البطاقة المزودة بتقنية Bluetooth اللاسلكية").
9. قم بإزالة مجموعة الشاشة (انظر "إزالة مجموعة الشاشة").
01. قم بإزالة البطارية الخلفية المصغرة (انظر "إزالة البطارية الخلفية المصغرة").
11. قم بإزالة مجموعة مسند راحة اليد (انظر "إزالة مجموعة مسند راحة اليد").
21. قم بإزالة مجموعة لوحة النظام (انظر "إزالة مجموعة لوحة النظام").
31. قم بتركيب المسمار بحجم 3 x M2 مم من قارئ البطاقة الذكية.
41. قم بتحريك قارئ البطاقة الذكية إلى اليمين لتحرير السنّة التحرير من مجموعة القاعدة، ثم ارفع القارئ لإخراجه من مجموعة القاعدة.



1	قارئ البطاقة الذكية	2	مجموعة القاعدة
3	مسمار لولبي	4	السنّة التحرير

إعادة تركيب قارئ البطاقة الذكية

تنبیه: قم بقراءة معلومات الأمان المرفقة بجهاز الكمبيوتر قبل بدء العمل على الجهاز. للحصول على معلومات إضافية حول أفضل ممارسات الأمان، انظر الصفحة الرئيسية للتوافق التنظيمي على موقع www.dell.com على: www.dell.com/regulatory_compliance

1. من خلال الإمساك بقرى البطاقة الذكية مع وجود الكبل على الجانب الأيمن، ضع القرى في مجموعة القاعدة، ثم قم بتحريكه إلى اليسار لتثبيت ألسنة التحرير في مجموعة القاعدة.
2. قم بإعادة تركيب المسماح بحجم 3 x 2 مم في قرى البطاقة الذكية.
3. قم بإعادة تركيب مجموعة لوحة النظام (انظر "إعادة تركيب مجموعة لوحة النظام").
4. قم بإعادة تركيب مجموعة مسند راحة اليد (انظر "إعادة تركيب مجموعة مسند راحة اليد").
5. قم بإعادة تركيب البطارية الخلفية المصغرة (انظر "إعادة تركيب البطارية الخلفية المصغرة").
6. قم بإعادة تركيب مجموعة الشاشة (انظر "إعادة تركيب مجموعة الشاشة").
7. قم بإعادة تركيب الوحدة المزودة بتقنية Bluetooth اللاسلكية (انظر "إعادة تركيب البطاقة المزودة بتقنية Bluetooth اللاسلكية").
8. قم بإعادة تركيب لوحة المفاتيح (انظر "إعادة تركيب لوحة المفاتيح").
9. قم بإعادة تركيب غطاء شاشة LED (انظر "إعادة تركيب غطاء شاشة LED").
01. قم بإعادة تركيب محرك الذاكرة الثابتة (انظر "إعادة تركيب محرك الذاكرة الثابتة ومجموعة الكبل").
11. قم بإعادة تركيب وحدة الذاكرة (انظر "إعادة تركيب وحدة الذاكرة").
21. قم بإعادة تركيب بطاقات WLAN و WWAN (انظر "إعادة تركيب بطاقة WLAN/WiMax" و "إعادة تركيب بطاقة WWAN").
31. قم بإعادة تركيب لوحة الصيانة (انظر "إعادة تركيب لوحة الصيانة").
41. اتبع التعليمات الواردة في القسم "بعد العمل في جهاز الكمبيوتر".

[رجوع إلى صفحة المحتويات](#)

مكبر الصوت

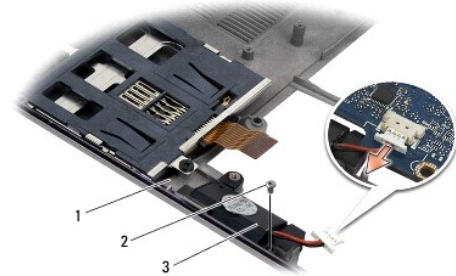
دليل الخدمة لظراز Latitude™ E4200 من Dell™

- 1 إزالة مكبر الصوت
- 2 إعادة تركيب مكبر الصوت

إزالة مكبر الصوت


⚠ تنبيه: قم بقراءة معلومات الأمان المرفقة بجهاز الكمبيوتر قبل بدء العمل على الجهاز. للحصول على معلومات إضافية حول أفضل ممارسات الأمان، انظر الصفحة الرئيسية للتوافق التنظيمي على موقع www.dell.com على: www.dell.com/regulatory_compliance.

1. اتبع التعليمات الواردة في القسم "قبل العمل في جهاز الكمبيوتر".
2. قم بإزالة لوحة الصيانة (انظر "إزالة لوحة الصيانة").
3. قم بإزالة بطاقات WLAN و WWAN (انظر "إزالة بطاقة WLAN/WiMax" و "إزالة بطاقة WWAN").
4. قم بإزالة وحدة الذاكرة (انظر "إزالة وحدة الذاكرة").
5. قم بإزالة محرك الذاكرة الثابتة (انظر "إزالة محرك الذاكرة الثابتة ومجموعة الكبل").
6. قم بإزالة غطاء شاشة LED (انظر "إزالة غطاء شاشة LED").
7. قم بإزالة لوحة المفاتيح (انظر "إزالة لوحة المفاتيح").
8. قم بإزالة الوحدة المزودة بتقنية Bluetooth® اللاسلكية (انظر "إزالة البطاقة المزودة بتقنية Bluetooth اللاسلكية").
9. قم بإزالة مجموعة الشاشة (انظر "إزالة مجموعة الشاشة").
01. قم بإزالة البطارية الخلفية المصغرة (انظر "إزالة البطارية الخلفية المصغرة").
11. قم بإزالة مجموعة مسند راحة اليد (انظر "إزالة مجموعة مسند راحة اليد").
21. قم بإزالة مجموعة لوحة النظام (انظر "إزالة مجموعة لوحة النظام").
31. قم بترك المسامير بحجم 3 x M2 مم من مكبر الصوت.
41. ارفع مكبر الصوت عن مجموعة القاعدة.



1	مجموعة القاعدة	2	مسمار لولبي
3	مكبر الصوت		

إعادة تركيب مكبر الصوت

تنبیه: قم بقراءة معلومات الأمان المرفقة بجهاز الكمبيوتر قبل بدء العمل على الجهاز. للحصول على معلومات إضافية حول أفضل ممارسات الأمان، انظر الصفحة الرئيسية للتوافق التنظيمي على موقع www.dell.com على: www.dell.com/regulatory_compliance 

1. بالإسك بمكبر الصوت مع توجيهه للأسفل ووجود الكبل على الجانب الأيمن، قم بمحاذاة فتحات المسامير الموجودة بمكبر الصوت مع الفتحات الموجودة على مجموعة القاعدة، ثم قم بإزالة مكبر الصوت في مجموعة القاعدة.
2. قم بإعادة تركيب المسامير بحجم 3 x M2 مم في مكبر الصوت.
3. قم بإعادة تركيب مجموعة لوحة النظام (انظر "إعادة تركيب مجموعة لوحة النظام").
4. قم بإعادة تركيب مجموعة مسند راحة اليد (انظر "إعادة تركيب مجموعة مسند راحة اليد").
5. قم بإعادة تركيب البطارية الخلية المصغرة (انظر "إعادة تركيب البطارية الخلية المصغرة").
6. قم بإعادة تركيب مجموعة الشاشة (انظر "إعادة تركيب مجموعة الشاشة").
7. قم بإعادة تركيب الوحدة المزودة بتقنية Bluetooth اللاسلكية (انظر "إعادة تركيب البطاقة المزودة بتقنية Bluetooth اللاسلكية").
8. قم بإعادة تركيب لوحة المفاتيح (انظر "إعادة تركيب لوحة المفاتيح").
9. قم بإعادة تركيب غطاء شاشة LED (انظر "إعادة تركيب غطاء شاشة LED").
01. قم بإعادة تركيب محرك الذاكرة الثابتة (انظر "إعادة تركيب محرك الذاكرة الثابتة ومجموعة الكبل").
11. قم بإعادة تركيب وحدة الذاكرة (انظر "إعادة تركيب وحدة الذاكرة").
21. قم بإعادة تركيب بطاقات WLAN و WWAN (انظر "إعادة تركيب بطاقة WLAN/WiMax" و "إعادة تركيب بطاقة WWAN").
31. قم بإعادة تركيب لوحة الصيانة (انظر "إعادة تركيب لوحة الصيانة").
41. اتبع التعليمات الواردة في القسم "بعد العمل في جهاز الكمبيوتر".

[رجوع إلى صفحة المحتويات](#)

محرك الذاكرة الثابتة

دليل الخدمة لطرز Dell™ Latitude™ E4200 من Dell™

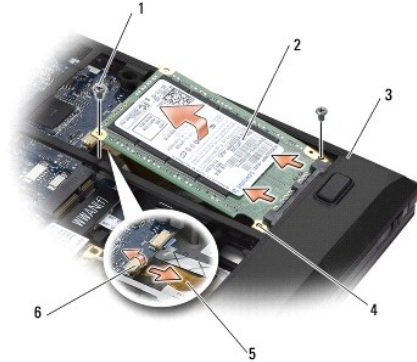
- 1. إزالة محرك الذاكرة الثابتة ومجموعة الكبل
- 2. إعادة تركيب محرك الذاكرة الثابتة ومجموعة الكبل

ملاحظة: لا تضمن Dell توافق محركات الأقراص الثابتة التي تم الحصول عليها من أية مصادر أخرى بخلاف Dell ولا تقدم دعماً لها.

إزالة محرك الذاكرة الثابتة ومجموعة الكبل

تنبيه: قم بقراءة معلومات الأمان المرفقة بجهاز الكمبيوتر قبل بدء العمل على الجهاز. للحصول على معلومات إضافية حول أفضل ممارسات الأمان، انظر الصفحة الرئيسية للتوافق التنظيمي على موقع www.dell.com على: www.dell.com/regulatory_compliance.

1. اتبع التعليمات الواردة في القسم "قبل العمل في جهاز الكمبيوتر".
2. قم بإزالة لوحة الصيانة (انظر "إزالة لوحة الصيانة").
3. انزع المسمارين الحجم M3 x 3 مع المستخدمين لتثبيت المحرك.
4. ارفع المحرك عن أسنان المحذاة، ثم أخرجه من مجموعة القاعدة بزاوية نحو منتصف جهاز الكمبيوتر.
5. قم بفصل كبل محرك الذاكرة الثابتة (SSD) من لوحة النظام من خلال سحب وحدة تحرير الموصل برفق.
6. قم بسحب الكبل والموصل من طرف محرك الذاكرة الثابتة برفق. اضغط بقوة على الموصل وليس الكبل ولكن مع الحرص.



1	مسمارين لولبية (2)	2	محرك الذاكرة الثابتة
3	مجموعة القاعدة	4	أسنان المحذاة (2)
5	كبل محرك الذاكرة الثابتة	6	وحدة تحرير موصل محرك الذاكرة الثابتة

إعادة تركيب محرك الذاكرة الثابتة ومجموعة الكبل

تنبيه: قم بقراءة معلومات الأمان المرفقة بجهاز الكمبيوتر قبل بدء العمل على الجهاز. للحصول على معلومات إضافية حول أفضل ممارسات الأمان، انظر الصفحة الرئيسية للتوافق التنظيمي على موقع www.dell.com على: www.dell.com/regulatory_compliance.

1. أمسك المحرك مع توجيه العلامة لأسفل.
2. قم بتوصيل مجموعة كبل محرك الذاكرة الثابتة بمحرك الذاكرة الثابتة. قم بعناية بمحاذاة الموصل بمحرك الذاكرة الثابتة البديل، ثم قم بدفع الموصل في الجهاز برفق.
3. قم بتوصيل كبل محرك الذاكرة الثابتة بلوحة النظام برفق باستخدام وحدة تحرير الموصل.
4. قم بإزالة المحرك في مجموعة القاعدة بزاوية نحو الحافة الخارجية لجهاز الكمبيوتر، ثم أدخله في أسنان المحذاة.
5. قم بإعادة تركيب المسمارين بحجم M3 x 3 مع اللذان يثبتان محرك الأقراص الثابتة في وحدة القاعدة.

6. قم بإعادة تركيب لوحة الصيانة (انظر "[إعادة تركيب لوحة الصيانة](#)").

7. اتبع التعليمات الواردة في القسم "[بعد العمل في جهاز الكمبيوتر](#)".

8. قم بتنشيط نظام التشغيل وبرنامج التشغيل والأدوات المساعدة الخاصة بجهاز الكمبيوتر، حسب الضرورة. للحصول على مزيد من المعلومات، انظر "[المرفق بجهاز الكمبيوتر](#)" أو الموجود على الموقع support.dell.com.

[رجوع إلى صفحة المحتويات](#)

لوحة الصيانة

دليل الخدمة لطرز Dell™ من Latitude™ E4200

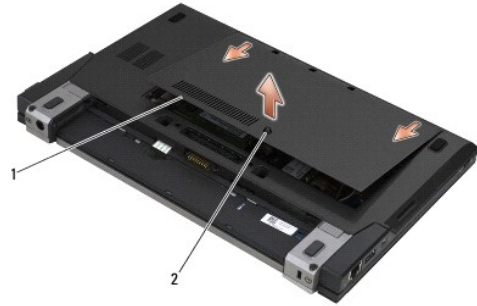
[إزالة لوحة الصيانة](#)

[إعادة تركيب لوحة الصيانة](#)

⚠ تنبيه: قم بقراءة معلومات الأمان المرفقة بجهاز الكمبيوتر قبل بدء العمل على الجهاز. للحصول على معلومات إضافية حول أفضل ممارسات الأمان، انظر الصفحة الرئيسية للتوافق التنظيمي على موقع www.dell.com على: www.dell.com/regulatory_compliance

إزالة لوحة الصيانة

1. اتبع التعليمات الواردة في القسم "قبل العمل في جهاز الكمبيوتر".
2. قم بإغلاق الشاشة وقلب جهاز الكمبيوتر على وجهه.
3. قم بترك مسامير التثبيت التي تعمل على تثبيت لوحة الصيانة.
4. حرك لوحة الصيانة نحو مؤخرة جهاز الكمبيوتر، ثم ارفعها من خلال مسمار التثبيت لإخراجها من جهاز الكمبيوتر.



1	لوحة الصيانة	2	مسامير التثبيت
---	--------------	---	----------------

إعادة تركيب لوحة الصيانة

1. قم بإزالة لوحة الصيانة من مكانها، ثم اضغط على الجزء الأوسط من اللوحة، ثم حرك اللوحة نحو مقدمة جهاز الكمبيوتر.
2. اضغط على مسامير التثبيت، ثم قم بربطها.
3. اتبع التعليمات الواردة في القسم "بعد العمل في جهاز الكمبيوتر".

مجموعة لوحة النظام

دليل الخدمة لطرز Dell™ من Latitude™ E4200

1 إزالة مجموعة لوحة النظام

2 إعادة تركيب مجموعة لوحة النظام

تحتوي رقاقة نظام الإدخال والإخراج الأساسي (BIOS) الموجودة في لوحة النظام على علامة خدمة تكون ظاهرة أيضاً على علامة الباركود الموجودة على قاعدة جهاز الكمبيوتر. وتتضمن مجموعة الاستبدال الخاصة بلوحة النظام وسائط توفر أداة مساعدة لنقل علامة الخدمة إلى لوحة النظام البديلة.

تتكون مجموعة لوحة النظام من ثلاث لوحات منفصلة:

1 لوحة الإدخال/الإخراج (I/O) اليمنى

1 لوحة النظام

1 لوحة الإدخال/الإخراج (I/O) اليسرى

يجب استبدال جميع اللوحات الثلاث عند استبدال مجموعة لوحة النظام.

ملاحظة: يجب أن تتوافق لوحات النظام التي يتم بيعها إلى وكالات حكومية محددة في الولايات المتحدة مع اللوائح المنصوص عليها في قانون الاتفاقيات التجارية (TAA) لعام 1979.

ملاحظة: يتم إرفاق شريحة نظام الإدخال والإخراج الأساسي (BIOS) مع لوحات النظام التي تتوافق مع قانون الاتفاقيات التجارية (TAA) لعام 1979 في بطاقة ثانوية مزودة بمقياس تم تثبيتها مسبقاً على لوحة النظام. [يُرجى](#) إلغاء تثبيت البطاقة الثانوية.

إزالة مجموعة لوحة النظام

تنبيه: قم بقراءة معلومات الأمان المرفقة بجهاز الكمبيوتر قبل بدء العمل على الجهاز. للحصول على معلومات إضافية حول أفضل ممارسات الأمان، انظر الصفحة الرئيسية للتوافق التنظيمي على موقع www.dell.com على: www.dell.com/regulatory_compliance.

1. اتبع التعليمات الواردة في القسم ["قبل العمل في جهاز الكمبيوتر"](#).

2. قم بإزالة لوحة الصيانة (انظر ["إزالة لوحة الصيانة"](#)).

3. قم بإزالة بطاقات WLAN و WWAN (انظر ["إزالة بطاقة WLAN/WiMax"](#) و ["إزالة بطاقة WWAN"](#)).

4. قم بإزالة وحدة الذاكرة (انظر ["إزالة وحدة الذاكرة"](#)).

5. قم بإزالة محرك الذاكرة الثابتة (انظر ["إزالة محرك الذاكرة الثابتة ومجموعة الكبل"](#)).

6. قم بإزالة غطاء شاشة LED (انظر ["إزالة غطاء شاشة LED"](#)).

7. قم بإزالة لوحة المفاتيح (انظر ["إزالة لوحة المفاتيح"](#)).

8. قم بإزالة الوحدة المزودة بتقنية Bluetooth@ اللاسلكية (انظر ["إزالة البطاقة المزودة بتقنية Bluetooth اللاسلكية"](#)).

9. قم بإزالة مجموعة الشاشة (انظر ["إزالة مجموعة الشاشة"](#)).

10. قم بإزالة البطارية الخلية المصغرة (انظر ["إزالة البطارية الخلية المصغرة"](#)).

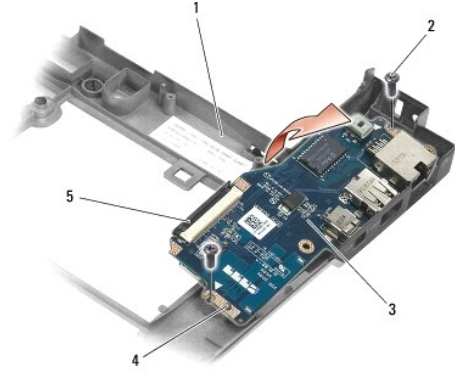
11. قم بإزالة مجموعة مسند راحة اليد (انظر ["إزالة مجموعة مسند راحة اليد"](#)).

21. قم بإزالة كبل طاقة التيار المستمر (انظر ["إزالة كبل طاقة التيار المستمر"](#)).

31. قم بفصل الكبل من لوحة الإدخال/الإخراج (I/O) اليمنى من خلال سحب وحدة تحرير الموصل برفق.

41. قم بترك المسارين 3 x 2 مم من لوحة الإدخال/الإخراج (I/O) اليمنى.

51. قم برفع الجانب الأيسر للوحة الإدخال/الإخراج (I/O) اليمنى، ثم اسحب اللوحة بعيداً عن مجموعة القاعدة بزواوية.

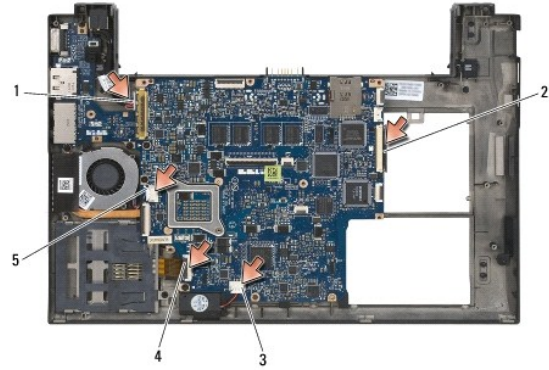


1	مجموعة القاعدة	2	مسامير لولبية (2)
3	لوحة الإدخال/الإخراج (I/O) اليمنى	4	أسنان التوجيه (2)
5	وحدة تحرير الموصل		

61. قم بفصل كبل لوحة الإدخال/الإخراج (I/O) اليمنى من لوحة النظام من خلال سحب وحدة تحرير الموصل برفق.

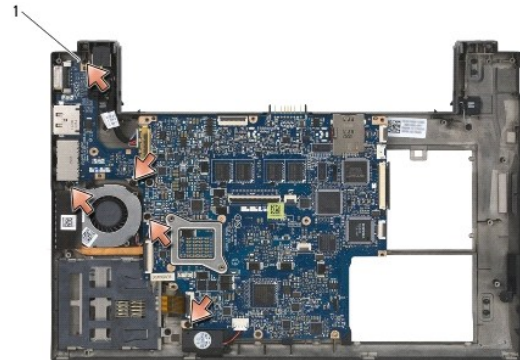
71. قم بفصل كبل قارئ البطاقة الذكية من لوحة النظام من خلال رفع قفل التحرير برفق.

81. قم بفصل كبلات المروحة ومكبر الصوت من لوحة النظام.



1	كبل طاقة التيار المستمر	2	كبل لوحة الإدخال/الإخراج (I/O) اليمنى
3	كبل مكبر الصوت	4	كبل قارئ البطاقة الذكية
5	كبل المروحة		

91. قم بترك المسامير 3 x 2 مم وعددها خمسة مسامير التي تثبت مجموعة لوحة النظام بمجموعة القاعدة.



1	مسامير لولبية (5)
---	-------------------

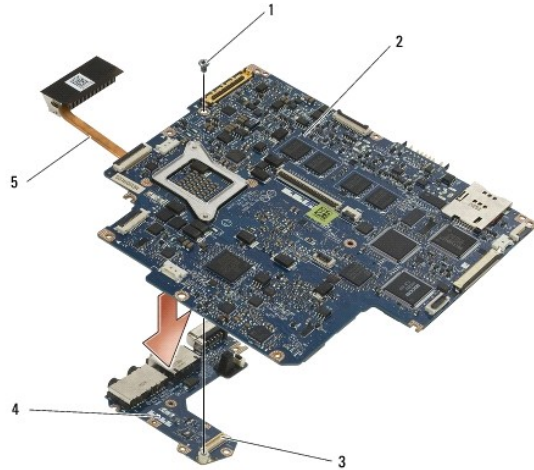
02. قم برفع الجانب الأيمن من لوحة النظام، ثم ارفع اللوحة (مع مجموعة وحدة التبريد ووحدة الإدخال/الإخراج (I/O) اليسرى) لأعلى بزاوية لإخراجها من مجموعة القاعدة.



1	أسنان التوجيه (2)	2	لوحة النظام
3	مجموعة القاعدة	4	مجموعة وحدة التبريد

12. قم بترك المسامير 3 x 2 مم M2 الذي يثبت لوحة الإدخال/الإخراج (I/O) اليسرى بلوحة النظام.

22. قم بفصل كبل لوحة الإدخال/الإخراج (I/O) اليسرى من لوحة النظام من خلال سحب اللوحيتين وفصلهما عن بعض وفصل الموصلات.



1	مسامير لولبي	2	لوحة النظام
3	موصل لوحة الإدخال/الإخراج (I/O) اليسرى	4	لوحة الإدخال/الإخراج (I/O) اليسرى
5	مجموعة وحدة التبريد		

إعادة تركيب مجموعة لوحة النظام

⚠ **تنبيه:** قم بقراءة معلومات الأمان المرفقة بجهاز الكمبيوتر قبل بدء العمل على الجهاز. للحصول على معلومات إضافية حول أفضل ممارسات الأمان، انظر الصفحة الرئيسية للتوافق التنظيمي على موقع www.dell.com على: www.dell.com/regulatory_compliance.

⚡ **إشعار:** تأكد من عدم وجود أية كبلات غير مثبتة عاكفة أسفل لوحة النظام.

1. قم بتوصيل الموصل الموجود على لوحة الإدخال/الإخراج (I/O) اليسرى بالموصل الموجود على لوحة النظام.

2. قم بإعادة تركيب المسامير 3 x 2 مم M2 من تثبيت لوحة الإدخال/الإخراج (I/O) اليسرى بلوحة النظام.

3. قم بخفض الحافة اليسرى للوحة الإدخال/الإخراج (I/O) اليسرى إلى الجانب الأيسر من مجموعة القاعدة مع محاذاة الموصلات مع الفتحات المقابلة لها في مجموعة القاعدة.

4. قم بخفض لوحة النظام (مع مجموعة وحدة التبريد ووحدة الإدخال/الإخراج (I/O) اليسرى) في أسنان المحاذاة الموجودة على مجموعة القاعدة.

5. قم بإعادة تركيب المسامير M2 x 3 مم وعددها خمسة مسامير في مجموعة لوحة النظام.
6. قم بتوصيل كبلات المروحة ومكبر الصوت بلوحة النظام.
7. قم بتوصيل كبلات قارئ البطاقة الذكية ولوحة الإدخال/الإخراج (I/O) اليمنى بلوحة النظام.
8. قم بخفض الحافة اليمنى للوحة الإدخال/الإخراج (I/O) اليمنى في مجموعة القاعدة، مع محاذاة الموصلات مع الفتحات المقابلة لها في مجموعة القاعدة.
9. قم بوضع لوحة الإدخال/الإخراج (I/O) اليمنى على أسنان التوجيه الموجودة على مجموعة القاعدة.
01. قم بإعادة تركيب المسامير M2 x 3 مم في لوحة الإدخال/الإخراج (I/O) في الفتحات المميزة بأسمهم بوضاه.
11. قم بتوصيل الكبل بلوحة الإدخال/الإخراج (I/O) اليمنى باستخدام وحدة تحرير الموصل برفق.
21. قم بإعادة تركيب كبل طاقة التيار المستمر (انظر "إعادة تركيب كبل طاقة التيار المستمر").
31. قم بإعادة تركيب مجموعة مسند راحة اليد (انظر "إعادة تركيب مجموعة مسند راحة اليد").
41. قم بإعادة تركيب البطارية الخلية المصغرة (انظر "إعادة تركيب البطارية الخلية المصغرة").
51. قم بإعادة تركيب مجموعة الشاشة (انظر "إعادة تركيب مجموعة الشاشة").
61. قم بإعادة تركيب الوحدة المزودة بتقنية Bluetooth اللاسلكية (انظر "إعادة تركيب البطاقة المزودة بتقنية Bluetooth اللاسلكية").
71. قم بإعادة تركيب لوحة المفاتيح (انظر "إعادة تركيب لوحة المفاتيح").
81. قم بإعادة تركيب غطاء شاشة LED (انظر "إعادة تركيب غطاء شاشة LED").
91. قم بإعادة تركيب محرك الذاكرة الثابتة (انظر "إعادة تركيب محرك الذاكرة الثابتة ومجموعة الكبل").
02. قم بإعادة تركيب وحدة الذاكرة (انظر "إعادة تركيب وحدة الذاكرة").
12. قم بإعادة تركيب بطاقات WLAN و WWAN (انظر "إعادة تركيب بطاقة WLAN/WiMax" و "إعادة تركيب بطاقة WWAN").
22. قم بإعادة تركيب لوحة الصيانة (انظر "إعادة تركيب لوحة الصيانة").
32. اتبع التعليمات الواردة في القسم "بعد العمل في جهاز الكمبيوتر".
-  **ملاحظة:** إذا كنت تستخدم قرص برنامج تحديث نظام الإدخال والإخراج الأساسي (BIOS) لتحديثه، فاضغط على <F12> قبل إدخال القرص لإعداد الكمبيوتر للتمهيد من القرص مرة واحدة فقط. أو، يجب الدخول إلى برنامج إعداد النظام لتغيير الترتيب الافتراضي للتمهيد.
42. قم بتحديث نظام الإدخال والإخراج الأساسي (BIOS) (انظر تحديث "تحديث نظام الإدخال والإخراج الأساسي (BIOS)").
52. قم بالدخول إلى برنامج إعداد النظام لتحديث نظام الإدخال والإخراج الأساسي (BIOS) على لوحة النظام الجديدة المزودة بعلامة خدمة جهاز الكمبيوتر. للحصول على معلومات حول برنامج إعداد النظام، انظر "Dell™ Diagnostics" الموجود على جهاز الكمبيوتر أو على الموقع support.dell.com.

[Back to Contents Page](#)

TAA Board

Dell™ Latitude™ E4200 Service Manual

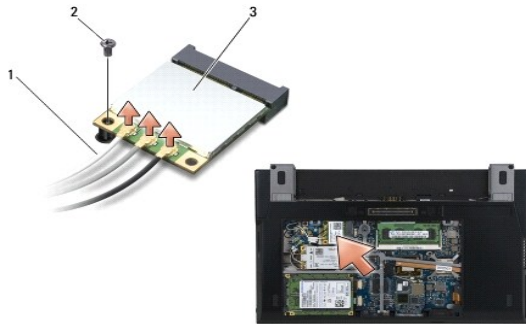
- [Removing the TAA Board](#)
- [Replacing the TAA Board](#)

CAUTION: Before working inside your computer, read the safety information that shipped with your computer. For additional safety best practices information, see the Regulatory Compliance Homepage on www.dell.com at: www.dell.com/regulatory_compliance.

NOTE: The Trade Agreements Act (TAA) board is optional and may not be present in some computers.

Removing the TAA Board

1. Follow the procedures in [Before Working on Your Computer](#).
2. Remove the service panel (see [Removing the Service Panel](#)).
3. Pull up on the TAA board to disconnect it from the system board.



1	TAA board	2	system board
3	connector		

Replacing the TAA Board




1. Align the connector on the TAA Board with the connector on the system board, and press the TAA board into place.
 2. Replace the service panel (see [Replacing the Service Panel](#)).
 3. Follow the procedures in [After Working on Your Computer](#).
-

[Back to Contents Page](#)

[Back to Contents Page](#)

Dell™ Latitude™ E4200 Service Manual

Notes, Notices, and Cautions

-  **NOTE:** A NOTE indicates important information that helps you make better use of your computer.
-  **NOTICE:** A NOTICE indicates either potential damage to hardware or loss of data and tells you how to avoid the problem.
-  **CAUTION:** A CAUTION indicates potential for property damage, personal injury, or death.

If you purchased a DELL™ n Series computer, any references in this document to Microsoft® Windows® operating systems are not applicable.

Information in this document is subject to change without notice.
© 2008 Dell Inc. All rights reserved.

Reproduction in any manner whatsoever without the written permission of Dell Inc. is strictly forbidden.

Trademarks used in this text: *Dell*, *Latitude*, *Latitude ON*, and the *DELL* logo are trademarks of Dell Inc.; *Bluetooth* is a registered trademark owned by Bluetooth SIG, Inc., and is used by Dell under license; *Intel* is a registered trademark of Intel Corporation in the U.S. and other countries; *Microsoft*, *Windows*, *Windows Vista*, and the *Windows Vista* start button logo are either trademarks or registered trademarks of Microsoft Corporation in the United States and/or other countries.

Other trademarks and trade names may be used in this document to refer to either the entities claiming the marks and names or their products. Dell Inc. disclaims any proprietary interest in trademarks and trade names other than its own.

August 2008 Rev. A00

[Back to Contents Page](#)

استكشاف الأخطاء وإصلاحها

دليل الخدمة لطرز Dell™ Latitude™ E4200 من

- أدوات استكشاف الأخطاء وإصلاحها
- حل المشاكل
- خدمة التحديث الفني من Dell

أدوات استكشاف الأخطاء وإصلاحها

مصابيح التشخيص

▲ تبييه: قم بقراءة معلومات الأمان المرققة بجهاز الكمبيوتر قبل بدء العمل على الجهاز. للحصول على معلومات إضافية حول أفضل ممارسات الأمان، انظر الصفحة الرئيسية للتوافق التنظيمي على موقع www.dell.com على: www.dell.com/regulatory_compliance.

يحتوي جهاز الكمبيوتر على ثلاثة مصابيح حالة للوحة المفاتيح موضوعة أعلى لوحة المفاتيح. أثناء التشغيل العادي، تشير مصابيح حالة لوحة المفاتيح إلى الحالة الحالية (OLJfE أو OXf) لميزات قفل الأرقام (Num Lock) وقفل الكتابة بأحرف كبيرة (Caps Lock) وقفل التمرير (Scroll Lock). وفي حالة بدء تشغيل جهاز الكمبيوتر دون حدوث أية أخطاء، تومض المصابيح، ثم تتوقف. وفي حالة حدوث أي خلل بجهاز الكمبيوتر، يمكنك استخدام حالة المصابيح للمساعدة في تحديد المشكلة على الرغم من ذلك.

ملاحظة: بعد انتهاء جهاز الكمبيوتر من إجراء اختبار التشغيل الذاتي (POST)، قد يظل مصباح Num Lock مضيئاً، وفقاً لإعدادات نظام الإخلاء والإخراج الأساسي (BIOS) الخاص بك. للحصول على مزيد من المعلومات حول استخدام برنامج إعداد النظام، انظر "Dell™ BIOS" الموجود على جهاز الكمبيوتر أو على الموقع support.dell.com.

رموز مصابيح التشخيص أثناء اختبار التشغيل الذاتي (POST)

ملاحظة: إذا كان جهاز الكمبيوتر يعرض أي من رموز إضاءة التشخيص الواردة أدناه، فحاول إيقاف تشغيل جهاز الكمبيوتر، وقم بإزالة جميع الأجهزة الخارجية أو قاعدة الوسائط، ثم قم بتشغيل جهاز الكمبيوتر. إذا استمر رمز مصباح التشخيص في الإشارة إلى إحدى المشاكل، فمليك متابعة إجراءات استكشاف الأخطاء وإصلاحها الواردة أدناه.

لاستكشاف خطأ في جهاز الكمبيوتر وإصلاحه، قم بقراءة تسلسل مصابيح حالة لوحة المفاتيح بالترتيب من اليسار إلى اليمين قفل الأرقام (Num Lock)، ثم قفل الأحرف الكبيرة (Caps Lock)، ثم قفل التمرير (Scroll Lock). في حالة حدوث أي خلل بجهاز الكمبيوتر، فإن كل مصباح يشير إلى إحدى الحالات إما OLJfE أو OXf أو OJfE.

نمط المصباح	وصف المشكلة	الحل المقترح
	حدث خلل في الذاكرة على الرغم من اكتشاف وحدات الذاكرة.	1. قم بتثبيت ذاكرة عمل من النوع ذاته في جهاز الكمبيوتر (انظر "إثارة") إذا كانت متاحة. 1. إذا استمرت المشكلة، فاتصل بقسم الدعم في شركة Dell.
	حدث خلل في لوحة النظام.	1. اتصل بقسم الدعم في شركة Dell.
	حدث خلل محتمل في المعالج.	1. اتصل بقسم الدعم في شركة Dell.
	حدث خلل محتمل في شاشة LCD.	1. قم بإعادة وضع كبل الشاشة (انظر "إزالة مجموعة الشاشة"). 1. إذا استمرت المشكلة، فاتصل بقسم الدعم في شركة Dell.
	حدث خلل محتمل في لوحة المفاتيح.	1. قم بإعادة وضع لوحة المفاتيح (انظر "إعادة تركيب لوحة المفاتيح"). 1. قم بتوصيل لوحة مفاتيح خارجية، إذا كان ذلك متاحاً. 1. إذا استمرت المشكلة، فاتصل بقسم الدعم في شركة Dell.

Hardware Troubleshooter (أداة استكشاف أخطاء الأجهزة وإصلاحها)

إذا لم يتم اكتشاف أحد الأجهزة أثناء إعداد نظام التشغيل أو إذا تم اكتشافه لكن تم تكويبه بشكل غير صحيح، يمكنك استخدام أداة استكشاف أخطاء الأجهزة وإصلاحها (Hardware Troubleshooter) لحل عدم التوافق.

Microsoft® Windows® XP

- انقر فوق Start (العلبة) Help and Support (التعليمات والدعم).
- اكتب hardware troubleshooter (أداة استكشاف أخطاء الأجهزة وإصلاحها) في حقل البحث، ثم اضغط على <Enter> لبدء البحث.
- في قسم Fix a Problem (إصلاح مشكلة)، انقر فوق Hardware Troubleshooter (أداة استكشاف أخطاء الأجهزة وإصلاحها).
- من القائمة Hardware Troubleshooter (أداة استكشاف أخطاء الأجهزة وإصلاحها)، حدد الخيار الذي يصف المشكلة بشكل أفضل، ثم انقر فوق Next (التالي) لمتابعة خطوات استكشاف الأخطاء الباقية وإصلاحها.

Microsoft Windows Vista

- انقر فوق الزر start (العلبة) في نظام التشغيل Windows Vista ثم انقر فوق Help and Support (التعليمات والدعم).
- اكتب hardware troubleshooter (أداة استكشاف أخطاء الأجهزة وإصلاحها) في حقل البحث، ثم اضغط على <Enter> لبدء البحث.

3. في نتائج البحث، حدد الخيار الذي يصف المشكلة بشكل أفضل، ثم اتبع خطوات استكشاف الأخطاء وإصلاحها.

برنامج Dell Diagnostics

تنبیه: قم بقراءة معلومات الأمان المرفقة بجهاز الكمبيوتر قبل بدء العمل على الجهاز. للحصول على معلومات إضافية حول أفضل ممارسات الأمان، انظر الصفحة الرئيسية للتوافق التنظيمي على موقع www.dell.com على: www.dell.com/regulatory_compliance

وقت استخدام برنامج Dell Diagnostics

إذا واجهت مشكلة في جهاز الكمبيوتر، قم بإجراء عمليات الفحص الواردة في قسم "حل المشاكل"، ثم قم بتشغيل برنامج Dell Diagnostics قبل الاتصال بشركة Dell للحصول على المساعدة.

قم بتشغيل برنامج Dell Diagnostics من محرك الأقراص الثابتة أو من *Drivers and Utilities* الممزوجة مع جهاز الكمبيوتر.

ملاحظة: إن *Drivers and Utilities* هي اختيارية وقد لا يتم إرفاقها بجهاز الكمبيوتر.

ملاحظة: يعمل برنامج Dell Diagnostics على أجهزة الكمبيوتر الخاصة بشركة Dell فقط.

بدء تشغيل برنامج Dell Diagnostics من محرك الأقراص الثابتة

قبل تشغيل برنامج Dell Diagnostics، قم بالدخول إلى إعداد النظام لمراجعة معلومات تكوين جهاز الكمبيوتر والتأكد من عرض الجهاز الذي تريد اختياره في برنامج إعداد النظام ونشاطه. للحصول على مزيد من المعلومات حول استخدام برنامج إعداد النظام، انظر "Dell Diagnostics" الموجود على جهاز الكمبيوتر الخاص بك أو على الموقع support.dell.com.

يوجد برنامج Dell Diagnostics في قسم منفصل خاص بأداة التشخيص المساعدة على محرك الأقراص الثابتة الخاص بك.

ملاحظة: إذا كان جهاز الكمبيوتر متصلًا بجهاز إرساء (تم توصيله)، قم بإلغاء إرسائه للحصول على التعليمات، انظر مواد التوثيق المرفقة بجهاز الإرساء.

ملاحظة: في حالة عدم عرض جهاز الكمبيوتر بصورة شاشة، اتصل بقسم الدعم في شركة Dell.

1. تأكد من توصيل جهاز الكمبيوتر بمأخذ تيار كهربائي يعمل بكفاءة.

2. اضغط مع الاستمرار على المفتاح <Fn>، ثم قم بتشغيل جهاز الكمبيوتر.

ملاحظة: بدلاً من ذلك، يمكنك اختيار **Diagnostics** (تشخيصات) من قائمة التمهيد لمرة واحدة فقط عند بدء التشغيل.

يقوم جهاز الكمبيوتر بتشغيل Pre-boot System Assessment (PSA) (تقييم النظام قبل التمهيد)، وهو عبارة عن سلسلة من الاختبارات الأولية للوحة النظام ووحدة المفاتيح والشاشة والذاكرة ومحرك الأقراص الثابتة، الخ.

○ قم بالإجابة على أية أسئلة تظهر أثناء هذا التقييم.

○ إذا تم اكتشاف خلل أثناء Pre-boot System Assessment (PSA) (تقييم النظام قبل التمهيد)، فإفكك رموز/رموز الخطأ، ثم اتصل بقسم الدعم في شركة Dell.

○ بعد اكتمال Pre-boot System Assessment (PSA) (تقييم النظام قبل التمهيد) بنجاح، تظهر الرسالة التالية "key Press any to continue Dell Diagnostic Utility Partition. (يتم بدء تشغيل قسم أداة التشخيص (Dell Diagnostic) المساعدة. اضغط على أي مفتاح للمتابعة)".

ملاحظة: عند عرض رسالة توضح عدم العثور على قسم أداة التشخيص المساعدة، قم بتشغيل برنامج Dell Diagnostics من *Drivers and Utilities* الممزوجة مع جهاز الكمبيوتر (انظر "بدء تشغيل برنامج Dell Diagnostics من Drivers and Utilities وسائط متعددة").

3. اضغط على أي مفتاح لبدء تشغيل برنامج Dell Diagnostics من قسم أداة التشخيص Dell Diagnostics الموجود على محرك الأقراص الثابتة الخاص بك.

4. اضغط على <Tab> لاختيار **Test System** (اختبار النظام)، ثم اضغط على <Enter>.

ملاحظة: يوصى باختيار **Test System** (اختبار النظام) لإجراء اختبار كامل لجهاز الكمبيوتر. يؤدي اختبار **Test Memory** (اختبار الذاكرة) إلى بدء اختبار الذاكرة الممتد، والذي قد يستغرق ثلاثين دقيقة أو أكثر. بعد اكتمال الاختبار، قم بتسجيل نتائج الاختبار، ثم اضغط على أي مفتاح للرجوع إلى القائمة السابقة.

5. في القائمة الرئيسية لبرنامج Dell Diagnostics، انقر بزر لوحة اللمس/المؤس الأيسر، أو اضغط على <Tab> <Enter>، لاختيار الاختبار الذي تريد تشغيله (انظر "القائمة الرئيسية لبرنامج Dell Diagnostics").

ملاحظة: قم بكتابة أية رموز خطأ وأوصاف المشكلة كما تظهر تمامًا، ثم اتبع الإرشادات التي تظهر على الشاشة.

6. بعد اكتمال جميع الاختبارات، قم بإغلاق نافذة الاختبار للعودة إلى القائمة الرئيسية لبرنامج Dell Diagnostics.

7. قم بإغلاق نافذة القائمة الرئيسية للخروج من برنامج Dell Diagnostics، ثم أعد تشغيل جهاز الكمبيوتر.

ملاحظة: عند عرض رسالة توضح عدم العثور على قسم أداة التشخيص المساعدة، قم بتشغيل برنامج Dell Diagnostics من *Drivers and Utilities* الممزوجة مع جهاز الكمبيوتر (انظر "بدء تشغيل برنامج Dell Diagnostics من Drivers and Utilities وسائط متعددة").

بدء تشغيل برنامج Dell Diagnostics من Drivers and Utilities وسائط متعددة

قبل تشغيل برنامج Dell Diagnostics، قم بالدخول إلى إعداد النظام لمراجعة معلومات تكوين جهاز الكمبيوتر والتأكد من عرض الجهاز الذي تريد اختياره في برنامج إعداد النظام ونشاطه. للحصول على مزيد من المعلومات حول استخدام برنامج إعداد النظام،

انظر "Dell | Support" الموجود على جهاز الكمبيوتر الخاص بك أو على الموقع support.dell.com.

1. قم بتثبيت محرك أقراص مضغوطة/أقراص DVD خارجي أو قاعدة وسائط إذا لم تكن موجودة بالفعل.
2. قم بإدخال *Support Assist Drivers and Utilities* في محرك الأقراص الضوئية.
3. قم بإعادة تشغيل جهاز الكمبيوتر.
4. عند ظهور شعار DELL، اضغط على <F12> على الفور.

ملاحظة: قد يحدث خلل في لوحة المفاتيح نتيجة للضغط باستمرار على أحد المفاتيح لفترة طويلة. لتفادي حدوث خلل محتمل في لوحة المفاتيح، اضغط على <F2> وحرره خلال فترات زمنية متساوية لتتبع Boot Device Menu (قائمة جهاز التمهيد).

إذا انتظرت طويلاً وظهر شعار نظام التشغيل، فواصل الانتظار حتى ترى سطح مكتب Microsoft Windows، ثم قم بإيقاف تشغيل جهاز الكمبيوتر وإعادة المحاولة.

5. عندما تظهر قائمة أجهزة التمهيد، استخدم مفاتيح السهم لأعلى أو لأسفل لتمييز **CD/DVD/CD-RW Drive** (محرك أقراص CD/DVD/CD-RW)، ثم اضغط على <Enter>.

ملاحظة: يؤدي استخدام قائمة التمهيد لمرّة واحدة إلى تغيير نتائج التمهيد للتمهيد الحالي فقط. عند إعادة التشغيل، يتم تمهيد جهاز الكمبيوتر وفقاً لتتابع التمهيد المحدد في إعداد النظام.

6. اضغط على أي مفتاح لتأكيد رغبتك في بدء التشغيل من القرص المضغوط/قرص DVD.

إذا انتظرت طويلاً وظهر شعار نظام التشغيل، فواصل الانتظار حتى ترى سطح مكتب Microsoft Windows، ثم قم بإيقاف تشغيل جهاز الكمبيوتر وإعادة المحاولة.

7. اكتب 1 لتتمكن من **Run the 32 Bit Dell Diagnostics** (تشغيل برنامج Dell Diagnostics لنظام 32-bit).

8. من **Dell Diagnostics Menu** (قائمة Dell Diagnostics)، اكتب 1 لتحديد **Dell 32-bit Diagnostics for Resource CD** (قائمة Dell Diagnostics 32 بت لقرص الموارد المضغوط) (واجهة المستخدم الرسومية).

9. اضغط على <Tab> لاختيار **Test System** (اختبار النظام)، ثم اضغط على <Enter>.

ملاحظة: يوصى باختيار **Test System** (اختبار النظام) لإجراء اختبار كامل لجهاز الكمبيوتر. يؤدي اختيار **Test Memory** (اختبار الذاكرة) إلى بدء اختبار الذاكرة الممتد، والذي قد يستغرق ثلاثين دقيقة أو أكثر. بعد اكتمال الاختبار، قم بتسجيل نتائج الاختبار، ثم اضغط على أي مفتاح للرجوع إلى القائمة السابقة.

01. في القائمة الرئيسية لبرنامج Dell Diagnostics، انقر بزر الماوس الأيسر، أو اضغط على <Tab> ثم <Enter>، لاختيار الاختبار الذي تريد تشغيله (انظر "[القائمة الرئيسية لبرنامج Dell Diagnostics](#)").

ملاحظة: قم بتكديف أي رموز خطأ وأوصاف المشكلة كما تظهر تماماً، ثم اتبع الإرشادات التي تظهر على الشاشة.

11. بعد اكتمال جميع الاختبارات، قم بإغلاق نافذة الاختبار للعودة إلى القائمة الرئيسية لبرنامج Dell Diagnostics.

21. قم بإغلاق نافذة القائمة الرئيسية للخروج من برنامج Dell Diagnostics، ثم أعد تشغيل جهاز الكمبيوتر.

31. قم بإخراج *Support Assist Drivers and Utilities* من محرك الأقراص الضوئية.

القائمة الرئيسية لبرنامج Dell Diagnostics

بعد تحميل برنامج Dell Diagnostics، تظهر القائمة التالية:

الخيار	الوظيفة
Test Memory (اختبار الذاكرة)	تشغيل اختبار الذاكرة المستقل
Test System (اختبار النظام)	تشغيل System Diagnostics (تشخيص النظام)
Exit (إنهاء)	إنهاء التشخيصات

اضغط على <Tab> لتحديد الاختبار الذي تريد تشغيله، ثم اضغط على <Enter>.

ملاحظة: يوصى باختيار **Test System** (اختبار النظام) لإجراء اختبار كامل لجهاز الكمبيوتر. يؤدي اختيار **Test Memory** (اختبار الذاكرة) إلى بدء اختبار الذاكرة الممتد، والذي قد يستغرق ثلاثين دقيقة أو أكثر. بعد اكتمال الاختبار، قم بتسجيل نتائج الاختبار، ثم اضغط على أي مفتاح للعودة إلى هذه القائمة.

بعد تحديد **Test System** (اختبار النظام)، تظهر القائمة التالية:

الخيار	الوظيفة
Express Test (اختبار سريع)	إجراء اختبار سريع للأجهزة الموجودة في النظام. ويستغرق هذا عادةً فترة تتراوح ما بين 10 إلى 20 دقيقة.

ملاحظة: لا يتطلب Express Test (اختبار سريع) أي إجراء من جانبك. قم بإجراء Express Test (اختبار سريع) أو لا لزيادة إمكانية تتبع المشكلة بشكل سريع.	
إجراء فحص شامل للأجهزة الموجودة في النظام. ويستغرق هذا عادة ساعة واحدة أو أكثر.	Extended Test (اختبار ممتد)
ملاحظة: يتطلب Extended Test (اختبار ممتد) مساهمتك الإيجابية على بعض الأسئلة المحددة.	
لاختيار جهاز معين أو تخصيص الاختبارات المراد تشغيلها.	Custom Test (اختبار مخصص)
يُتيح لك هذا الخيار تحديد الاختبارات وفقاً لأعراض المشكلة التي تواجهها. ويعمل هذا الخيار على وضع قائمة بالأعراض الأكثر شيوعاً.	Symptom Tree (قائمة الأعراض)

ملاحظة: يوصى بتحديد Extended Test (اختبار ممتد) لإجراء فحص أكثر دقة للأجهزة الموجودة في جهاز الكمبيوتر.

إذا واجهت أية مشاكل أثناء إجراء أحد الاختبارات، فستظهر رسالة تحمل رمز خطأ ووصفاً للمشكلة. قم بكتابة رمز الخطأ ووصف المشكلة تماماً كما يظهران، ثم اتبع الإرشادات التي تظهر على الشاشة. إذا لم تتمكن من حل المشكلة، فتصل بقسم الدعم في شركة Dell.

ملاحظة: عند الاتصال بقسم الدعم في شركة Dell، يجب أن يكون رقم الصيانة جاهزاً. يوجد رقم الصيانة الخاص بجهاز الكمبيوتر أعلى كل شاشة من شاشات الاختبار.

توفر علامات التبويب التالية معلومات إضافية للاختبارات التي يتم تشغيلها من الخيار Custom Test (اختبار مخصص) أو Symptom Tree (قائمة الأعراض):

علامة التبويب	الوظيفة
Results (النتائج)	عرض نتائج الاختبار وأي حالات خطأ تتم مواجهتها.
Errors (الأخطاء)	عرض حالات الخطأ التي تتم مواجهتها ورموز الخطأ ووصف المشكلة.
Help (تعليمات)	وصف الاختبار وأي متطلبات لتشغيل الاختبار.
Configuration (التكوين)	عرض تكوين الأجهزة للجهاز المحدد.
	يحصل برنامج Dell Diagnostics على معلومات التكوين الخاصة بجميع الأجهزة من إعداد النظام والذاكرة والاختبارات الداخلية المتنوعة ويعرض المعلومات الموجودة في قائمة الأجهزة في الجزء الأيسر من الشاشة.
	ملاحظة: قد لا تعرض قائمة الأجهزة أسماء جميع المكونات المثبتة في على جهاز الكمبيوتر أو جميع الأجهزة المرफقة به.
Parameters (المعلمت)	السماح بتخصيص الاختبار. إذا كان ذلك ممكناً، من خلال تغيير إعدادات الاختبار.

رسائل الخطأ

تنبيه: قم بقراءة معلومات الأمان المرفقة بجهاز الكمبيوتر قبل بدء العمل على الجهاز. للحصول على معلومات إضافية حول أفضل ممارسات الأمان، انظر الصفحة الرئيسية للتوافق التنظيمي على موقع www.dell.com على: www.dell.com/regulatory_compliance.

إذا لم تكن الرسالة مدرجة في القائمة، فانظر مواد التوثيق الخاصة بنظام التشغيل أو البرنامج الذي كان قيد التشغيل عند ظهور الرسالة.

A filename cannot contain any of the following characters: \ / * ? " < > | (لا يمكن أن يحتوي اسم ملف على أي من الرموز التالية: \ / * ? " < > |) — لا تستخدم هذه الرموز في أسماء الملفات.

A required .DLL file was not found (لم يتم العثور على ملف DLL المطلوب) — يوجد ملف أساسي مفقود من البرنامج الذي تحاول فتحه. لإزالة البرنامج وإعادة تثبيته:

نظام Windows XP:

- انقر فوق Start (إل) ← Control Panel (لوحة التحكم) ← Add or Remove Programs (إضافة أو إزالة البرامج) ← Programs and Features (البرامج والميزات).
- حدد البرنامج الذي تريد إزالته.
- انقر فوق Uninstall (إلغاء التثبيت).
- للإطلاع على إرشادات التثبيت، انظر مواد التوثيق الخاصة بالبرنامج.

نظام Windows Vista:

- انقر فوق Start (إل) ← Control Panel (لوحة التحكم) ← Programs (البرامج) ← Programs and Features (البرامج والميزات).
- حدد البرنامج الذي تريد إزالته.
- انقر فوق Uninstall (إلغاء التثبيت).
- للإطلاع على إرشادات التثبيت، انظر مواد التوثيق الخاصة بالبرنامج.

\\ is not accessible. The device is not ready (يتعذر الوصول إلى حرف محرك الأقراص \. الجهاز غير جاهز) — يتعذر على محرك الأقراص قراءة القرص. أدخل قرصاً في محرك الأقراص وحاول مرة أخرى.

Insert bootable media (أدخل وسائط قابلة للتحميل) — قم بتثبيت محرك أقراص مضغوطة/أقراص DVD خارجي، أو محرك أقراص مرنة خارجي، أو قاعدة وسائط، ثم أدخل قرصاً مرئياً أو قرصاً مضغوطاً أو قرص DVD قابل للتحميل.

Non-system disk error (خطأ إدخال قرص خلاف قرص النظام) — في حالة توصيل قاعدة وسائط أو أية أجهزة USB خارجية بجهاز الكمبيوتر، قم بإيقاف تشغيل جهاز الكمبيوتر، ثم قم بإزالة هذه الأجهزة قبل إعادة تشغيل جهاز الكمبيوتر.

Not enough memory or resources. Close some programs and try again (لا توجد ذاكرة أو موارد كافية. قم بإغلاق بعض البرامج، ثم أعد المحاولة) — قم بإغلاق جميع النوافذ، ثم افتح البرنامج الذي تريد استخدامه. في بعض الحالات، قد يتمكن عليك إعادة تشغيل جهاز الكمبيوتر لاستعادة موارده. وإذا كان الأمر كذلك، فقم بتشغيل البرنامج الذي تريد استخدامه أولاً.

Operating system not found (يتخطى العثور على نظام التشغيل) — اتصل بقسم الدعم في شركة Dell.

حل المشاكل

اتبع هذه التلميحات عند استكشاف أخطاء جهاز الكمبيوتر الخاص بك وإصلاحها:

- 1 إذا قمت بإضافة جزء أو إزالته قبل ظهور المشكلة، فقم بمراجعة إجراءات التثبيت، وتأكد من تركيب هذا الجزء بشكل صحيح.
- 1 إذا لم يعمل أحد الأجهزة الطرفية، فتأكد من توصيله بشكل صحيح.
- 1 إذا ظهرت رسالة خطأ على الشاشة، فقم بتسجيل الرسالة بدقة. فقد تساعد هذه الرسالة مسنولي الدعم على تشخيص المشكلة/المشاكل وإصلاحها.
- 1 إذا ظهرت رسالة خطأ في أحد البرامج، فانظر مواد التوثيق الخاصة بالبرنامج.

ملاحظة: تمت كتابة الإجراءات المذكورة في هذا المستند لطريقة العرض الافتراضية في نظام التشغيل Windows، لذلك قد لا تنطبق إذا قمت بضبط جهاز Dell على طريقة عرض نظام التشغيل Windows Classic.

مشاكل البطارية

⚠ تنبيه: هناك خطر من انفجار البطارية الجديدة إذا تم تركيبها بشكل غير صحيح. ولا تستبدل البطارية إلا بنوع البطارية أو بالنوع المكافئ الذي توصي به الشركة المصنعة. وتخلص من البطاريات المستعملة وفقاً لإرشادات الشركة المصنعة.

⚠ تنبيه: قم بقراءة معلومات الأمان المرفقة بجهاز الكمبيوتر قبل بدء العمل على الجهاز. للحصول على معلومات إضافية حول أفضل ممارسات الأمان، انظر الصفحة الرئيسية للتوافق التنظيمي على موقع www.dell.com/regulatory_compliance.

قم بفحص حالة البطارية — للحصول على معلومات حول فحص حالة البطارية، انظر دليل "Dell Fix My Problem" الموجود على جهاز الكمبيوتر أو على الموقع support.dell.com.

عند فحص مقياس شحن البطارية، في حالة صدور ومضات متكررة مرة وثلاث مرات وخمس مرات، فهذا يعني أن البطارية لم تعد تعمل بصورة صحيحة ويجب استبدالها. اتصل بقسم الدعم في شركة Dell.

مشاكل محرك الأقراص

⚠ تنبيه: قم بقراءة معلومات الأمان المرفقة بجهاز الكمبيوتر قبل بدء العمل على الجهاز. للحصول على معلومات إضافية حول أفضل ممارسات الأمان، انظر الصفحة الرئيسية للتوافق التنظيمي على موقع www.dell.com/regulatory_compliance.

تأكد من تعرف نظام التشغيل Microsoft Windows على محرك الأقراص —

Windows XP: [Windows XP Troubleshooting](#)

1 انقر فوق Start (⏏)، ثم انقر فوق My Computer (جهاز الكمبيوتر).

Windows Vista: [Windows Vista Troubleshooting](#)

1 انقر فوق الزر start (⏏) في نظام التشغيل Windows Vista، ثم انقر فوق Computer (الكمبيوتر).

إذا لم يكن محرك الأقراص مدرجاً، فقم بإجراء مسح كامل باستخدام برنامج مكافحة الفيروسات للكشف عن الفيروسات وإزالتها. حيث تستمتع الفيروسات في بعض الأحيان منع نظام التشغيل Windows من التعرف على محرك الأقراص.

قم باختيار محرك الأقراص —

1 قم بإبدال قرص آخر للتخلص من احتمال وجود خلل في القرص الأصلي.

1 قم بإبدال قرص مرن قابل للتعبئة، ثم أعد تشغيل جهاز الكمبيوتر.

قم بتنظيف محرك الأقراص أو القرص — للحصول على معلومات حول تنظيف جهاز الكمبيوتر، انظر "Dell Fix My Problem" الموجود على جهاز الكمبيوتر الخاص بك أو على الموقع support.dell.com.

قم بفحص توصيلات الكبلات —

قم بتشغيل Hardware Troubleshooter (أداة استكشاف أخطاء الأجهزة وإصلاحها) — انظر "Hardware Troubleshooter (أداة استكشاف أخطاء الأجهزة وإصلاحها)".

قم بتشغيل برنامج Dell Diagnostics — انظر "برنامج Dell Diagnostics".

مشاكل محرك الأقراص الضوئية

- ملاحظة: يعد احتزاز محرك الأقراص الضوئية عالي السرعة أمرًا عاديًا وقد يتسبب في حدوث ضوضاء، وهذا ليس مؤشرًا على وجود خلل في محرك الأقراص أو في الوسائط.
- ملاحظة: نظرًا لاختلاف المناطق في أنحاء العالم وتتنوع تنسيقات الأقراص، فقد لا تعمل جميع عناوين DVD في جميع محركات أقراص DVD.

قم بضبط التحكم في مستوى الصوت الخاص بنظام التشغيل Windows –

- انقر فوق رمز مكبر الصوت الموجود أسفل الجانب الأيمن من الشاشة.
- تأكد من رفع مستوى الصوت بالقرع فوق شريط التمرير وسحبه لأعلى.
- تأكد من عدم كتم الصوت بالقرع فوق أية مربعات محددة.

قم بخص مكبر الصوت ومضخم الصوت – انظر "مشاكل الصوت ومكبر الصوت".

مشاكل الكتابة على محرك الأقراص الضوئية

قم بإغلاق البرامج الأخرى – يجب أن يتلقى محرك الأقراص الضوئية تنفصًا ثابتًا من البيانات أثناء عملية الكتابة. إذا تم قطع التنفص، فسيفتح خطأ. حاول إغلاق جميع البرامج قبل الكتابة على محرك الأقراص الضوئية.

قم بإيقاف تشغيل وضع الاستعداد في نظام التشغيل Windows قبل الكتابة على أحد الأقراص – للحصول على معلومات حول ضبط خيارات الطاقة، انظر "Dell Power2Go™" الموجود على جهاز الكمبيوتر الخاص بك أو على الموقع support.dell.com. يمكنك أيضًا البحث عن الكلمة الرئيسية standby (*standby*) في Windows Help and Support (التعليمات والدعم بنظام Windows) للحصول على معلومات حول أوضاع إدارة الطاقة.

مشاكل القرص الثابت

قم بتشغيل فحص القرص –

:Windows XP

- انقر فوق Start (أ)، ثم انقر فوق My Computer (جهاز الكمبيوتر).
- انقر بزر الماوس الأيمن فوق Local Disk C: (القرص المحلي C:).
- انقر فوق Properties (خصائص) → Tools (أدوات) → Check Now (فحص الآن).
- انقر فوق Scan for and attempt recovery of bad sectors (التفحص لمحاولة استرداد القطاعات التالفة)، ثم انقر فوق Start (أ).

:Windows Vista

- انقر فوق Start (أ)، ثم انقر فوق Computer (الكمبيوتر).
- انقر بزر الماوس الأيمن فوق Local Disk C: (القرص المحلي C:).
- انقر فوق Properties (خصائص) → Tools (أدوات) → Check Now (فحص الآن).

قد تظهر نافذة User Account Control (التحكم في حساب المستخدم). إذا كان لديك حساب مسنول على جهاز الكمبيوتر، فانقر فوق Continue (متابعة) أو اتصل بالمسئول لمتابعة الإجراء المطلوب.

- اتبع الإرشادات المعروضة على الشاشة.

مشاكل جهاز IEEE 1394

- تنبيه: قم بقراءة معلومات الأمان المرفقة بجهاز الكمبيوتر قبل بدء العمل على الجهاز. للحصول على معلومات إضافية حول أفضل ممارسات الأمان، انظر الصفحة الرئيسية للتوافق التنظيمي على موقع www.dell.com على: www.dell.com/regulatory_compliance.
- ملاحظة: يدعم جهاز الكمبيوتر معيار IEEE 1394a فقط.

تأكد من توصيل الكبل الخاص بجهاز IEEE 1394 بشكل صحيح في الجهاز وفي الموصل الموجود على جهاز الكمبيوتر. –

تأكد من تمكين جهاز IEEE 1394 في إعداد النظام – للحصول على مزيد من المعلومات حول استخدام برنامج إعداد النظام، انظر "Dell Power2Go™" الموجود على جهاز الكمبيوتر الخاص بك أو على الموقع support.dell.com.

تأكد من تعرف نظام التشغيل Windows على جهاز IEEE 1394 –

:Windows XP

- انقر فوق Start (أ)، ثم انقر فوق Control Panel (لوحة التحكم).
- من Pick a Category (اختر فئة)، انقر فوق Performance and Maintenance (الأداء والصيانة) ← System (النظام) ← System Properties (خصائص النظام) ← Hardware (الأجهزة) ← Device Manager (إدارة الأجهزة).

1. انقر فوق Start (أ). ← Control Panel
2. انقر فوق Device Manager (إدارة الأجهزة).

إذا كان جهاز IEEE 1394 مدرجًا في القائمة، فإن هذا يشير إلى تعرف نظام التشغيل Windows على الجهاز.

إذا كنت تواجه مشاكل في جهاز IEEE 1394 من Dell — اتصل بقسم الدعم في شركة Dell.

إذا كنت تواجه مشاكل في جهاز IEEE 1394 لم توفره Dell — اتصل بالشركة المصنعة لجهاز IEEE 1394.

مشاكل عدم الاستجابة والبرامج

تنبه: قم بقراءة معلومات الأمان المرفقة بجهاز الكمبيوتر قبل بدء العمل على الجهاز. للحصول على معلومات إضافية حول أفضل ممارسات الأمان، انظر الصفحة الرئيسية للتوافق التنظيمي على موقع www.dell.com على: www.dell.com/regulatory_compliance.

عدم بدء تشغيل جهاز الكمبيوتر

قم بفحص مصابيح التشخيص — انظر "مشاكل الطاقة".

تأكد من توصيل كبل الطاقة بجهاز الكمبيوتر وخذ التيار الكهربائي بإحكام.

عدم استجابة جهاز الكمبيوتر

إشعار: قد تفقد البيانات أيضًا إذا لم تتمكن من إيقاف تشغيل نظام التشغيل.

قم بإيقاف تشغيل جهاز الكمبيوتر — إذا لم تحصل على استجابة بالضغط على مفتاح في لوحة المفاتيح أو تحريك الماوس، فاضغط مع الاستمرار على زر التشغيل من 8 إلى 10 ثوان على الأقل (حتى يتم إيقاف تشغيل جهاز الكمبيوتر)، ثم قم بإعادة تشغيل جهاز الكمبيوتر.

عدم استجابة أحد البرامج

قم بإنهاء البرنامج —

1. اضغط على <Esc> <Shift> <Ctrl> في الوقت ذاته للوصول إلى Task Manager (إدارة المهام).
2. انقر فوق علامة التبويب Applications (التطبيقات).
3. انقر لتحديد البرنامج الذي توقف عن الاستجابة.
4. انقر فوق End Task (إنهاء المهمة).

تعطل أحد البرامج بشكل متكرر

ملاحظة: تحتوي معظم البرامج على إرشادات للتثبيت في مواد التوثيق الخاصة بها أو على قرص مزن أو قرص مضغوط أو قرص DVD.

قم بمراجعة مواد التوثيق الخاصة بالبرنامج — قم بإلغاء تثبيت البرنامج وإعادة تثبيته مرة أخرى، عند الضرورة.

البرنامج مصمم للاستخدام مع إصدار سابق من نظام التشغيل Windows

قم بتشغيل Program Compatibility Wizard (معالج توافق البرامج) —

يعمل Program Compatibility Wizard (معالج توافق البرامج) على تهيئة البرنامج بحيث يعمل في بيئة مماثلة لبيئات نظم التشغيل الأخرى بخلاف نظام التشغيل XP.

1. انقر فوق Start (أ) ← All Programs (كافة البرامج) ← Accessories (الإضافات الملحقة) ← Program Compatibility Wizard (معالج توافق البرامج) ← Next (التالي).
2. اتبع الإرشادات المعروضة على الشاشة.

يحمل Program Compatibility Wizard (معالج توافق البرامج) على تهيئة البرنامج بحيث يعمل في بيئة مماثلة لبيئة نظم التشغيل الأخرى بخلاف نظام التشغيل Windows Vista.

1. انقر فوق Start (إ). ← Control Panel (لوحة التحكم) ← Programs (البرامج) ← Use an older program with this version of Windows (استخدام برنامج أقدم مع هذا الإصدار من Windows).
2. من شاشة الترحيب، انقر فوق Next (التالي).
3. اتبع الإرشادات المعروضة على الشاشة.

ظهور شاشة زرقاء ثابتة

قم بإيقاف تشغيل جهاز الكمبيوتر — إذا لم تحصل على استجابة بالضغط على مفاتيح لوحة المفاتيح أو تحريك الماوس، فانضغط مع الاستمرار على زر التشغيل من 8 إلى 10 ثوان على الأقل (حتى يتم إيقاف تشغيل جهاز الكمبيوتر)، ثم قم بإعادة تشغيل جهاز الكمبيوتر.

مشاكل أخرى في البرامج

للحصول على معلومات حول استكشاف الأخطاء وإصلاحها، راجع مواد التوثيق الخاصة بالبرنامج أو اتصل بالشركة المصنعة للبرنامج —

1. تأكد من توافق البرنامج مع نظام التشغيل المثبت على جهاز الكمبيوتر.
1. تأكد من وفاة جهاز الكمبيوتر بالحد الأدنى لمتطلبات الأجهزة المطلوبة لتشغيل البرنامج. للحصول على معلومات، انظر مواد التوثيق الخاصة بالبرنامج.
1. تأكد من تثبيت البرنامج وتعيينه بشكل صحيح.
1. تحقق من عدم تعارض برامج تشغيل الأجهزة مع البرنامج.
1. قم بإلغاء تثبيت البرنامج وإعادة تثبيته مرة أخرى، عند الضرورة.

قم بعمل نسخة احتياطية من الملفات على الفور —

قم باستخدام برنامج للكشف عن الفيروسات لفحص محرك الأقراص الثابتة أو الأقراص المرنة أو الأقراص المضغوطة أو أقراص DVD —

قم بحفظ أية ملفات أو برامج مفتوحة وإغلاقها وإيقاف تشغيل جهاز الكمبيوتر من القائمة Start (إ) —

مشاكل الذاكرة

△ تنبيه: قم بقراءة معلومات الأمان المرفقة بجهاز الكمبيوتر قبل بدء العمل على الجهاز. للحصول على معلومات إضافية حول أفضل ممارسات الأمان، انظر الصفحة الرئيسية للتوافق التنظيمي على موقع www.dell.com على: www.dell.com/regulatory_compliance.

1. قم بإزالة وحدة الذاكرة التي يمكن للمستخدم الوصول إليها (انظر "إزالة وحدة الذاكرة")، ثم قم بتشغيل برنامج Dell Diagnostics (انظر "برنامج Dell Diagnostics") لاختبار الذاكرة الإضافية.
1. إذا فشلت الذاكرة الإضافية في اختبار تقييم النظام قبل التمهيد (PSA) الموجود في برنامج Dell Diagnostics، فإن هذا يشير إلى وجود خلل بلوحة النظام ويجب استبدالها (انظر "مجموعة لوحة النظام").
1. إذا اجتازت الذاكرة الإضافية تقييم النظام قبل التمهيد (PSA) الموجود في برنامج Dell Diagnostics، فتأكد من دعم جهاز الكمبيوتر لوحدة الذاكرة التي يمكن للمستخدم الوصول إليها. للحصول على مزيد من المعلومات حول نوع الذاكرة التي يدعمها جهاز الكمبيوتر الخاص بك، انظر "أجهزة الكمبيوتر التي يمكن للمستخدم الوصول إليها معتمدة من Dell".
1. إذا كانت وحدة الذاكرة المستخدمة التي يمكن للمستخدم الوصول إليها معتمدة من Dell، قم بإعادة تركيب وحدة الذاكرة (انظر "الذاكرة") للتأكد من اتصال جهاز الكمبيوتر بالذاكرة بشكل صحيح.

مشاكل الطاقة

△ تنبيه: قم بقراءة معلومات الأمان المرفقة بجهاز الكمبيوتر قبل بدء العمل على الجهاز. للحصول على معلومات إضافية حول أفضل ممارسات الأمان، انظر الصفحة الرئيسية للتوافق التنظيمي على موقع www.dell.com على: www.dell.com/regulatory_compliance.

إذا كان مصباح الطاقة يضيء باللون الأزرق وجهاز الكمبيوتر لا يستجيب — انظر "مصباح الشخص".

إذا كان مصباح الطاقة مطفأ — جهاز الكمبيوتر في وضع إيقاف التشغيل أو لا يتلقى طاقة.

1. قم بإعادة تركيب كبل الطاقة في موصل الطاقة الموجود بمؤخرة جهاز الكمبيوتر وأخذ التيار الكهربائي.
1. تجذب استخدام مشتركات كهربائية وكابلات إطالة التيار وغيرها من أجهزة حماية الطاقة للتحقق من بدء تشغيل جهاز الكمبيوتر بشكل صحيح.
1. تأكد من توصيل أية مشتركات كهربائية مستخدمة بأخذ تيار كهربائي وتشغيلها.
1. تأكد من عمل مأخذ التيار الكهربائي وذلك باختياره بجهاز آخر، كمصباح مثلاً.

تخلص من التداخل — تتضمن بعض أسباب التداخل:

1. كابلات إطالة الطاقة ولوحة المفاتيح والماوس
1. توصيل العديد من الأجهزة بالمشارك الكهربائي ذاته
1. توصيل العديد من المشتركات الكهربائية بمأخذ التيار الكهربائي ذاته

مشاكل الصوت ومكبر الصوت

⚠️ تنبيه: قم بقراءة معلومات الأمان المرفقة بجهاز الكمبيوتر قبل بدء العمل على الجهاز. للحصول على معلومات إضافية حول أفضل ممارسات الأمان، انظر الصفحة الرئيسية للتوافق التنظيمي على موقع www.dell.com على: www.dell.com/regulatory_compliance.

لا تصدر مكبرات الصوت أي صوت

🔍 ملاحظة: قد يتجاوز التحكم في مستوى الصوت في مشغلات MP3 ومشغلات الوسائط الأخرى إعداد مستوى الصوت الخاص بنظام التشغيل Windows. فقم بالتحقق منه دائماً لضمان عدم خفض مستوى الصوت في مشغل/مشغلات الوسائط أو إيقافه.

قم بضبط التحكم في مستوى الصوت الخاص بنظام التشغيل Windows — انقر مرة واحدة أو انقر نقرًا مزدوجًا فوق رمز مكبر الصوت الموجود أسفل الجانب الأيمن من الشاشة. وتأكد من رفع مستوى الصوت وعدم كتم الصوت.

قم بضبط التحكم في مستوى الصوت الخاص بنظام التشغيل Windows — انقر مرة واحدة أو انقر نقرًا مزدوجًا فوق رمز مكبر الصوت الموجود أسفل الجانب الأيمن من الشاشة. وتأكد من رفع مستوى الصوت وعدم كتم الصوت.

قم بصل سماعات الرأس من موصل سماعة الرأس — يتم تعطيل الصوت الصادر من مكبرات الصوت تلقائيًا عند توصيل سماعات الرأس بموصل سماعات الرأس الموجود في مقدمة جهاز الكمبيوتر.

قم باختبار مكبرات الصوت الخارجية — إذا كنت تستخدم مكبرات صوت خارجية، فقم باختبارها على جهاز كمبيوتر آخر (إذا كان متاحًا) للتأكد من عملها.

تأكد من توصيل كبل الصوت الخاص بمكبر الصوت الخارجي — تأكد من توصيل كبل الصوت الخاص بمكبرات الصوت الخارجية (انظر مواد التوثيق المرفقة مع مكبرات الصوت) بإحكام بموصل سماعة الرأس الخاصة بجهاز الكمبيوتر (انظر "ابحث عن موصل سماعة الرأس الخاصة بجهاز الكمبيوتر" support.dell.com).

تأكد من توصيل كبل الطاقة الخاص بمكبر الصوت الخارجي — تأكد من توصيل كبل الطاقة الخاص بمكبرات الصوت الخارجية بمصدر طاقة وإمدادها بالطاقة (انظر مواد التوثيق المرفقة بمكبرات الصوت).

تحقق من أي تداخل محتمل — قد يتداخل تشغيل المراوح أو مصابيح الفلورسنت أو مصابيح الهالوجين القريبة لمعرفة مصدر التداخل.

قم بتشغيل Hardware Troubleshooter (أداة استكشاف أخطاء الأجهزة وإصلاحها) — انظر "Hardware Troubleshooter (أداة استكشاف أخطاء الأجهزة وإصلاحها)".

قم بتشغيل برنامج Dell Diagnostics — قم بتشغيل Pre-boot System Assessment (تقييم النظام قبل التمهيد) الموجود في برنامج Dell Diagnostics (انظر "برنامج Dell Diagnostics"). أثناء "Color Bar Test" (اختبار شريط الألوان)، يصدر صوت تنبيه متصاعد بثلاث نغمات، ويملك عن الإجراء التالي المطلوب إجراؤه.

لا تصدر سماعات الرأس أي صوت

قم باختبار سماعات الرأس — قم باختبار سماعات الرأس على جهاز كمبيوتر آخر - إذا كان متاحًا - للتأكد من عملها.

تأكد من توصيل كبل سماعة الرأس — تأكد من توصيل كبل سماعة الرأس بإحكام في موصل سماعة الرأس. انظر "ابحث عن موصل سماعة الرأس" support.dell.com.

قم بضبط التحكم في مستوى الصوت الخاص بنظام التشغيل Windows — انقر مرة واحدة أو انقر نقرًا مزدوجًا فوق رمز مكبر الصوت الموجود أسفل الجانب الأيمن من الشاشة. وتأكد من رفع مستوى الصوت وعدم كتم الصوت.

مشاكل الفيديو والشاشة

⚠️ تنبيه: قم بقراءة معلومات الأمان المرفقة بجهاز الكمبيوتر قبل بدء العمل على الجهاز. للحصول على معلومات إضافية حول أفضل ممارسات الأمان، انظر الصفحة الرئيسية للتوافق التنظيمي على موقع www.dell.com على: www.dell.com/regulatory_compliance.

⚠️ إشعار: إذا كان جهاز الكمبيوتر مزودًا ببطاقة رسومات PCI مثبتة، فلا يوجد داعي لإزالة هذه البطاقة عند تركيب بطاقات رسومات إضافية، فهذه البطاقة مطلوبة لأغراض استكشاف الأخطاء وإصلاحها. وإذا قمت بإزالة البطاقة، فقم بتخزينها في مكان آمن. للحصول على معلومات حول بطاقة الرسومات الخاصة بك، نفضل بزيارة الموقع support.dell.com.

قم بفحص مصابيح التشخيص — انظر "مصابيح التشخيص".

تحقق من إعدادات الشاشة — انظر "Dell Display" TM الموجود على جهاز الكمبيوتر الخاص بك أو على الموقع support.dell.com.

قم بضبط إعدادات شاشة نظام التشغيل Windows —

Windows XP/Windows Vista

1. انقر فوق **Start** (أد) ← **Control Panel** (لوحة التحكم) ← **Appearance and Themes** (المظهر والسمات).
2. انقر فوق المنطقة التي تريد تغييرها أو انقر فوق الرمز **Display** (العرض).
3. جرب إعدادات مختلفة لكل من **Color quality** (جودة الألوان) و **Screen resolution** (دقة الشاشة).

Windows Vista

1. انقر فوق **Start** (أد) ← **Control Panel** (لوحة التحكم) ← **Hardware and Sound** (الأجهزة والصوت) ← **Personalization** (تخصيص) ← **Display Settings** (إعدادات العرض).
2. قم بضبط إعدادات **Resolution** (الدقة) و **Colors settings** (إعدادات الألوان) حسب الضرورة.

كل ما يمكن قراءته من الشاشة هو جزء واحد فقط

قم بتوصيل شاشة خارجية —

1. قم بإيقاف تشغيل جهاز الكمبيوتر، ثم قم بتوصيل شاشة خارجية به.
 2. قم بتشغيل جهاز الكمبيوتر والشاشة، ثم قم بضبط عناصر تحكم التباين والسطوع الخاصة بالشاشة.
- إذا كانت الشاشة الخارجية تعمل، فقد يكون هناك خلل في شاشة جهاز الكمبيوتر أو وحدة التحكم في الفيديو. اتصل بقسم الدعم في شركة Dell.

خدمة التحديث الفني من Dell

تقدم "خدمة التحديث الفني من Dell" إشعارًا مسبقًا بالبريد الإلكتروني حول تحديثات البرامج والأجهزة الخاصة بجهازك. وهذه الخدمة مجانية ويمكن تخصيصها فيما يتعلق بالمحتوى والتنسيق وعدد مرات استلام الإشعارات.

للتسجيل في "خدمة التحديث الفني من Dell"، تفضل بزيارة الموقع support.dell.com.

[رجوع إلى صفحة المحتويات](#)

بطاقة WLAN/WiMax

دليل الخدمة لطرز Dell™ Latitude™ E4200 من

إزالة بطاقة WLAN/WiMax

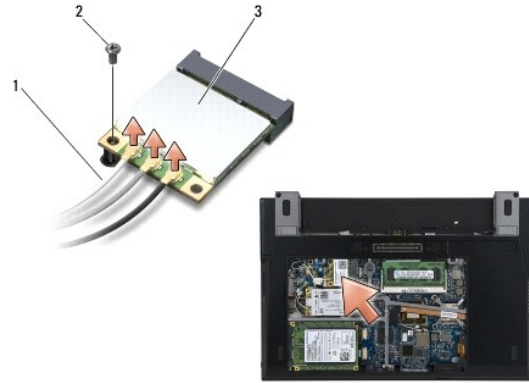
إعادة تركيب بطاقة WLAN/WiMax

تنبيه: قم بقراءة معلومات الأمان المرفقة بجهاز الكمبيوتر قبل بدء العمل على الجهاز. للحصول على معلومات إضافية حول أفضل ممارسات الأمان، انظر الصفحة الرئيسية للتوافق التنظيمي على موقع www.dell.com على: www.dell.com/regulatory_compliance

إشعار: أدخل بطاقة WLAN أو WiMax فقط في الفتحة التي تحمل العلامة WLAN/WiMax.

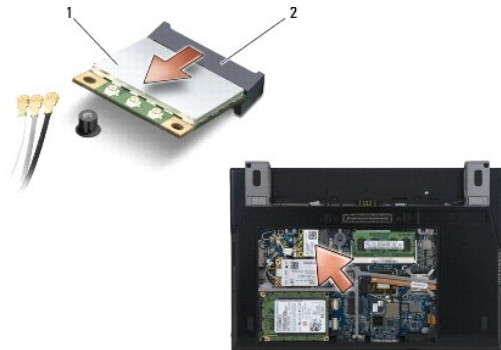
إزالة بطاقة WLAN/WiMax

1. اتبع التعليمات الواردة في القسم "إبيل العمل في جهاز الكمبيوتر".
2. قم بإزالة لوحة الصيانة (انظر "إزالة لوحة الصيانة").
3. قم بفصل كبلات الهوائي من البطاقة.
4. قم بإزالة المسمار بحجم 3 x M2، وسيتم إخراج البطاقة بزاوية 45°.



1	كبلات الهوائي (2 أو 3)	2	مسمار لولبي
3	بطاقة WLAN/WiMax		

5. قم بإخراج البطاقة من موصل البطاقة الموجود على لوحة النظام.



1	بطاقة WLAN/WiMax	2	موصل البطاقة
---	------------------	---	--------------

إعادة تركيب بطاقة WLAN/WiMax

إشعار: يتم الضغط على الموصلات لضمان تركيبها بطريقة صحيحة. إذا شعرت بمقاومة، فافحص الموصلات الموجودة في البطاقة ولوحة النظام، ثم أعد محاذاة البطاقة.

إشعار: لتفادي حدوث تلف ببطاقة WLAN أو WiMax، تأكد من عدم وجود الكيلاات أسفل البطاقة عند تركيبها.

إشعار: أدخل بطاقة WLAN أو WiMax فقط في الفتحة التي تحمل العلامة WLAN/WiMax.

1. أدخل البطاقة في الموصل الذي يحمل العلامة WLAN/WiMax.

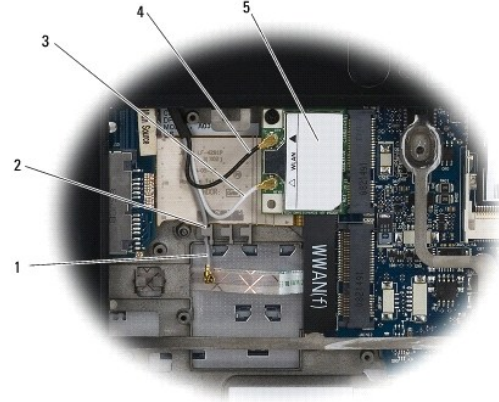
2. اضغط على البطاقة لأسفل، ثم قم بتثبيتها في مكانها.

3. قم بإعادة تركيب المسمار بحجم M2 x 3 مم.

4. إذا لم تكن لوحة مفاتيح الاختيار مركبة في جهاز الكمبيوتر، فقم بتوصيل كبلات الهوائي المناسبة من مجموعة الشاشة إلى البطاقة التي تقوم بتركيبها:

إذا كانت البطاقة تحتوي على مثلثين فوق العلامة (أبيض وأسود)، فقم بتوصيل كبل الهوائي الأبيض بالموصل الذي يحمل العلامة "main" (المثلث الأبيض) وتوصيل كبل الهوائي الأسود بالموصل الذي يحمل العلامة "aux" (المثلث الأسود). قم بتثبيت كبل الهوائي الرمادي بالخطاف الموجود على مجموعة القاعدة بجوار البطاقة.

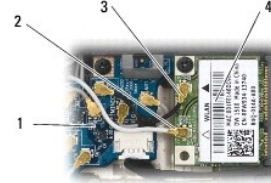
إذا كانت البطاقة تحتوي على ثلاثة موصلات، فقم بتوصيل كبل الهوائي الأبيض بالموصل 1، وتوصيل كبل الهوائي الأسود بالموصل 2، وتوصيل كبل الهوائي الرمادي بالموصل 3.



1	كبل هوائي رمادي	2	ربط البطاقة
3	كبل هوائي أبيض	4	كبل هوائي أسود
5	بطاقة WLAN		

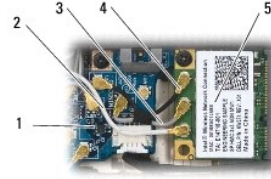
إذا تم تركيب لوحة مفاتيح الاختيار في جهاز الكمبيوتر، فقم بتوصيل كبلات الهوائي المناسبة بالبطاقة التي تقوم بتركيبها:

إذا كانت البطاقة تحتوي على مثلثين فوق العلامة (أبيض وأسود)، فقم بتوصيل كبل الهوائي الأبيض من مجموعة الشاشة بالموصل الذي يحمل العلامة "main" (المثلث الأبيض) وتوصيل كبل الهوائي الأسود من لوحة مفاتيح الاختيار بالموصل الذي يحمل العلامة "aux" (المثلث الأسود).



1	لوحة مفاتيح الاختيار	2	كبل هوائي أبيض
3	كبل هوائي أسود	4	بطاقة WLAN

إذا كانت البطاقة تحتوي على ثلاثة موصلات، فقم بتوصيل كبل الهوائي الأبيض من مجموعة الشاشة بالموصل 1، وتوصيل كبل الهوائي الأسود بمن لوحة مفاتيح الاختيار بالموصل 2. قم بفصل كبل الهوائي الرمادي عن الموصل الموجود بالجانب الأيمن من لوحة مفاتيح الاختيار وقم بتوصيله بالموصل 3.



1	لوحة مفاتيح الاختيار	2	كبل هوائي أبيض
3	كبل هوائي رمادي	4	كبل هوائي أسود
5	بطاقة WLAN		

5. قم بإعادة تركيب لوحة الصيانة (انظر "إعادة تركيب لوحة الصيانة").

6. اتبع التعليمات الواردة في القسم "بعد العمل في جهاز الكمبيوتر".

[رجوع إلى صفحة المحتويات](#)

بطاقة WWAN

دليل الخدمة لطرز Dell™ Latitude™ E4200 من Dell™

[إزالة بطاقة WWAN](#)

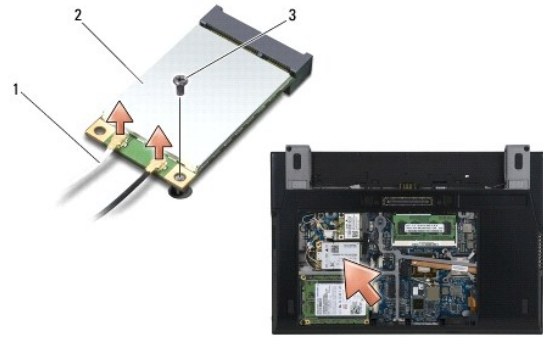
[إعادة تركيب بطاقة WWAN](#)

⚠ تنبيه: قم بقراءة معلومات الأمان المرفقة بجهاز الكمبيوتر قبل بدء العمل على الجهاز. للحصول على معلومات إضافية حول أفضل ممارسات الأمان، انظر الصفحة الرئيسية للتوافق التنظيمي على موقع www.dell.com على: www.dell.com/regulatory_compliance

ⓘ اشارة: قم بتركيب بطاقة WWAN فقط في الفتحة التي تحمل العلامة WWAN.

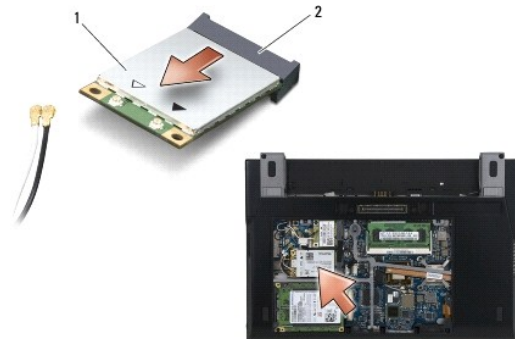
إزالة بطاقة WWAN

1. اتبع التعليمات الواردة في القسم "إبيل العمل في جهاز الكمبيوتر".
2. قم بإزالة لوحة الصيانة (انظر "إزالة لوحة الصيانة").
3. قم بفصل كبلات الهوائي من البطاقة.
4. قم بإزالة المسامير بحجم M2 x 3-م. يتم إخراج البطاقة بزاوية 45°.



1	كبلات الهوائي (2)	2	بطاقة WWAN
3	مسامير لولبي		

5. قم بإخراج البطاقة من موصل البطاقة الموجود على لوحة النظام.



1	بطاقة WWAN	2	موصل البطاقة
---	------------	---	--------------

إعادة تركيب بطاقة WWAN

إشعار: يتم الضغط على الموصلات لضمان تركيبها بطريقة صحيحة. إذا شعرت بمقاومة، فافحص الموصلات الموجودة في البطاقة ولوحة النظام، ثم أعد محاذاة البطاقة.

إشعار: لتفادي حدوث تلف ببطاقة WWAN، تأكد من عدم وجود الكيبلات أسفل البطاقة عند تركيبها.

إشعار: قم بتركيب بطاقة WWAN فقط في الفتحة التي تحمل العلامة WWAN.

1. قم بإخلاء البطاقة في الموصل الذي يحمل العلامة WWAN.
2. اضغط على البطاقة لأسفل، ثم قم بتثبيتها في مكانها.
3. قم بإعادة تركيب المسمار بحجم 3 x M2 مم.
4. قم بتوصيل كبل الهوائي الأبيض بالموصل الذي يحمل العلامة "main" (المثلث الأبيض) وتوصيل كبل الهوائي الأسود بالموصل الذي يحمل العلامة "aux" (المثلث الأسود).
5. قم بإعادة تركيب لوحة الصيانة (انظر "[إعادة تركيب لوحة الصيانة](#)").
6. اتبع التعليمات الواردة في القسم "[بعد العمل في جهاز الكمبيوتر](#)".

[رجوع إلى صفحة المحتويات](#)